

## ERRATUM

Institut Haïtien de l'Enfance (IHE) et ICF. 2018. Enquête Mortalité, Morbidité et Utilisation des Services (EMMUS-VI 2016-2017) Pétiion-Ville, Haïti, et Rockville, Maryland, USA : IHE et ICF.

Date de la correction  
20 Juin 2019

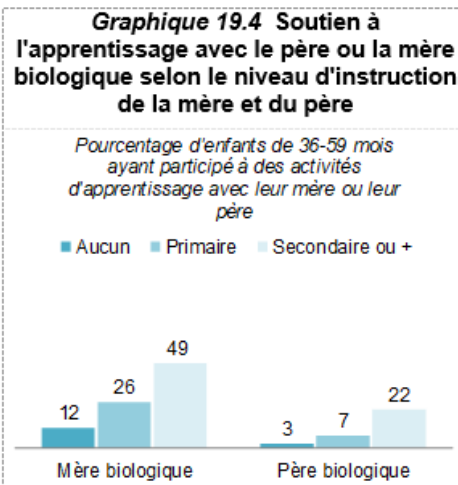
### Chapitre 19 : SITUATION DE L'ENFANT

#### Page 346

Les résultats révèlent que ~~63-54~~ % des enfants avaient participé à, au moins, quatre activités d'apprentissage avec un membre adulte du ménage. Le nombre moyen d'activités avec n'importe quel membre adulte du ménage est de ~~5,03,5~~. Les résultats montrent que la mère biologique prend davantage part à des activités d'éveil et d'apprentissage avec l'enfant que le père biologique (32 % contre 12 %). Le nombre moyen d'activités avec le père biologique est de 1,3 contre 2,5 avec la mère biologique.

#### Variations selon certaines caractéristiques

- Le pourcentage d'enfants de 36-59 mois ayant participé à au moins quatre activités avec un membre adulte du ménage est un peu plus élevé parmi les enfants les plus âgés que parmi les plus jeunes (~~65-57~~ % à 48-59 mois contre ~~61-51~~ % à 36-47 mois).
- Le pourcentage de filles ayant participé à au moins quatre activités avec un membre adulte du ménage est un peu plus élevé que le pourcentage de garçons (~~65-57~~ % contre ~~62-52~~ %).
- Le niveau d'instruction des parents biologiques influence la participation à des activités d'apprentissage avec leurs enfants : de 12 % parmi les enfants dont la mère n'a aucun niveau d'instruction, le pourcentage d'enfants ayant participé à au moins quatre activités d'apprentissage avec leur mère passe à 49 % quand celle-ci a le niveau secondaire ou plus.



En ce qui concerne la participation du père, on constate la même tendance, le pourcentage passant respectivement de 3 % à 22 % (**Graphique 19.4**).

- La participation d'un adulte du ménage dans des activités d'apprentissage avec l'enfant est davantage observée dans les ménages du quintile le plus élevé (~~87-79~~ %) que dans ceux du quintile le plus bas (~~42-34~~ %).

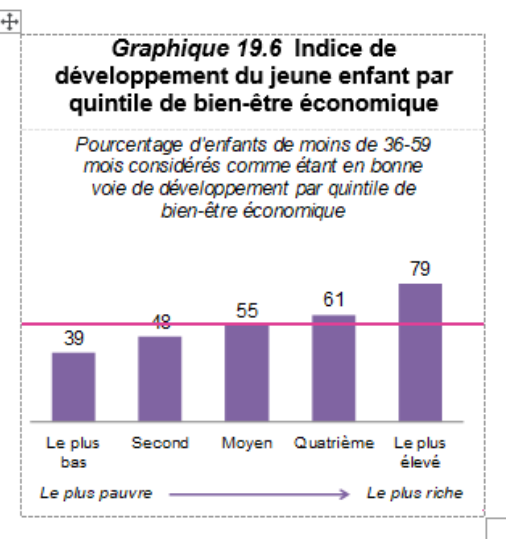
#### Page 348, dernier paragraphe

En Haïti, ~~55-65~~ % des enfants de 36-59 mois sont considérés comme étant en bonne voie de développement dans au moins trois des quatre domaines suivants : alphabétisation/calcul, développement physique, social-émotionnel et apprentissage (**Tableau 19.10**).

- C'est dans le domaine de l'alphabétisation/ calcul que les résultats sont les moins bons : un quart des enfants (25 %) sont considérés comme en bonne voie de développement dans ce domaine. Par contre, la quasi-totalité des enfants de 36-59 mois (94 %) sont en bonne voie de développement dans le domaine physique et **88-68** % dans le domaine de l'apprentissage.

**Variations selon certaines caractéristiques**

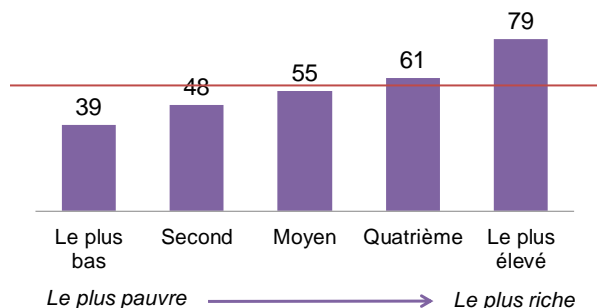
- Le score de l'indice de développement est plus élevé chez les enfants qui fréquentent une école préscolaire que chez ceux qui n'en fréquentent pas (**64-70** % contre **39-57** %).
- Le pourcentage d'enfants de 36-59 mois considérés comme en bonne voie de développement augmente avec le niveau d'instruction de la mère, passant de **43-64** % quand la mère n'a aucun niveau d'instruction à **68-70** % quand elle a atteint le niveau secondaire ou plus.
- L'indice de développement du jeune enfant varie avec le niveau de bien-être économique du ménage. En effet, **39-62** % des enfants des ménages classés dans le quintile le plus bas sont en bonne voie de développement contre **79-77** % de ceux dont le ménage est classé dans le quintile le plus élevé (**Graphique 19.6**).



Page 349, Graphique 19.6 Pourcentages ont été corrigé, 39, 48, 55, 61, 79 % figurant dans la version imprimée du rapport a été remplacé par 61, 62, 63, 68 et 77 %.

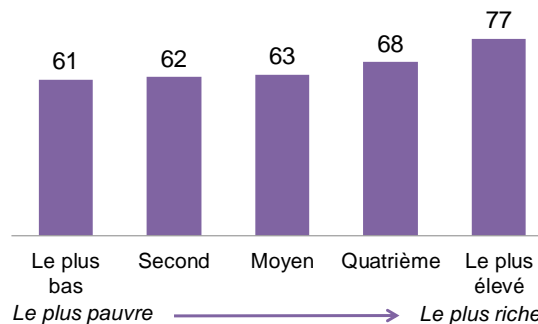
**Graphique 19.6 Indice de développement du jeune enfant par quintile de bien-être économique**

*Pourcentage d'enfants de moins de 36-59 mois considérés comme étant en bonne voie de développement par quintile de bien-être économique*



**Graphique 19.6 Indice de développement du jeune enfant par quintile de bien-être économique**

*Pourcentage d'enfants de moins de 36-59 mois considérés comme étant en bonne voie de développement par quintile de bien-être économique*



**Tableau 19.7 Soutien à l'apprentissage**

Pourcentage d'enfants de 36-59 mois avec qui un membre adulte du ménage a eu, au cours des trois derniers jours, des activités qui favorisent l'apprentissage et la préparation à l'école, selon certaines caractéristiques sociodémographiques, EMMUS-VI Haïti 2016-2017

Caractéristique sociodémographique	Pourcentage d'enfants avec qui un membre adulte du ménage a eu quatre activités ou plus <sup>1</sup>	Nombre moyen d'activités avec quel membre adulte du ménage	Effectif d'enfants de 36-59 mois	Pourcentage d'enfants avec qui le père biologique a eu quatre activités ou plus <sup>2</sup>	Nombre moyen d'activités avec le père biologique	Effectif d'enfants de 36-59 mois vivant avec le père biologique	Pourcentage d'enfants avec qui la mère biologique a eu quatre activités ou plus <sup>3</sup>	Nombre moyen d'activités avec la mère biologique	Effectif d'enfants de 36-59 mois vivant avec la mère biologique
<b>Groupe d'âges</b>									
36-47	50,664,0	3,44,8	628	10,8	1,2	343	29,5	2,4	628
48-59	57,465,2	3,75,2	713	12,1	1,4	417	33,4	2,5	713
<b>Sexe de l'enfant</b>									
Masculin	51,864,6	3,54,9	699	10,0	1,3	408	31,8	2,5	699
Féminin	56,965,0	3,65,4	641	13,2	1,3	353	31,3	2,5	641
<b>Niveau d'instruction de la mère</b>									
Aucun	31,639,9	2,53,4	319	3,0	0,7	191	11,9	1,4	319
Primaire	50,964,8	3,44,7	496	8,9	1,2	300	26,2	2,2	496
Secondaire ou +	71,278,8	4,36,3	526	20,4	1,8	269	48,6	3,3	526
Secondaire	69,577,3	4,26,2	485	19,0	1,8	254	45,9	3,2	485
Supérieur	na	na	41	(43,1)	(2,8)	15	(80,2)	(4,6)	41
<b>Niveau d'instruction du père</b>									
Aucun	39,250,9	2,73,8	182	2,6	0,7	182	17,2	1,6	182
Primaire	46,757,7	3,14,6	284	7,3	1,0	284	20,9	1,9	284
Secondaire ou +	58,365,9	3,85,3	790	22,1	2,0	210	38,2	2,8	790
Secondaire	57,665,3	3,85,2	775	20,4	1,9	195	37,6	2,8	775
Supérieur	na	na	15	*	*	15	*	*	15
<b>Quintiles de bien-être économique</b>									
Le plus bas	33,842,0	2,63,4	332	3,9	0,8	202	17,7	1,7	332
Second	45,456,4	3,24,2	259	6,5	0,9	159	18,8	1,8	259
Moyen	56,768,6	3,85,3	270	13,5	1,4	149	33,1	2,7	270
Quatrième	65,772,4	4,05,8	268	11,1	1,5	135	39,8	3,0	268
Le plus élevé	79,386,9	4,67,0	212	29,4	2,5	116	56,8	3,6	212
Ensemble	54,263,3	3,55,0	1 341	11,5	1,3	761	31,6	2,5	1 341

Note : Un astérisque indique qu'une valeur est basée sur moins de 25 cas non pondérés et qu'elle a été supprimée. Les valeurs entre parenthèses sont basées sur 25-49 cas non pondérés.

<sup>1</sup> Indicateur MICS 6.2

<sup>2</sup> Indicateur MICS 6.3

<sup>3</sup> Indicateur MICS 6.4

na = Non applicable

**Tableau 19.10 Indice de développement du jeune enfant**

Pourcentage d'enfants de 36-59 mois qui sont en bonne voie de développement dans les domaines de l'alphabétisation/calcul, physique, social/émotionnel, et dans le domaine de l'apprentissage, et score de l'indice de développement du jeune enfant, selon certaines caractéristiques sociodémographiques, EMMUS-VI Haïti 2016-2017

Caractéristique sociodémographique	Pourcentage d'enfants de 36-59 mois en bonne voie de développement dans les domaines de:				Score de l'indice de développement du jeune enfant <sup>1</sup>	Effectif d'enfants de 36-59 mois
	Alphabétisation/Calcul	Physique	Social-émotionnel	Apprentissage		
<b>Groupe d'âges</b>						
36-47	10,5	92,1	<u>66.851,3</u>	83,2	<u>57.345,9</u>	628
48-59	37,6	96,2	<u>68.451,0</u>	91,5	<u>72.662,5</u>	713
<b>Sexe de l'enfant</b>						
Masculin	22,6	94,0	<u>64.454,2</u>	85,9	<u>61.854,2</u>	699
Féminin	27,4	94,6	<u>71.147,8</u>	89,5	<u>69.455,3</u>	641
<b>Fréquentation d'une école préscolaire</b>						
Fréquente	34,7	96,0	<u>66.152,9</u>	92,7	<u>70.463,9</u>	841
Ne fréquente pas	8,4	91,3	<u>70.248,2</u>	79,1	<u>57.039,3</u>	500
<b>Niveau d'instruction de la mère</b>						
Aucun	10,6	93,8	<u>73.548,0</u>	85,1	<u>63.743,4</u>	319
Primaire	20,8	91,7	<u>64.350,4</u>	85,1	<u>61.647,8</u>	496
Secondaire ou +	37,4	97,0	<u>67.353,7</u>	91,5	<u>70.168,2</u>	526
Secondaire	36,2	96,7	<u>66.653,7</u>	91,6	<u>69.467,6</u>	485
Supérieur	(51,5)	(100,0)	<u>(74,8)(53,9)</u>	(90,3)	<u>(78,4)(74,3)</u>	41
<b>Quintiles de bien-être économique</b>						
Le plus bas	6,7	94,0	<u>69.945,1</u>	83,9	<u>60.839,4</u>	332
Second	16,7	92,6	<u>72.550,6</u>	85,4	<u>62.248,4</u>	259
Moyen	25,3	92,5	<u>63.950,2</u>	87,1	<u>62.955,0</u>	270
Quatrième	30,3	95,1	<u>64.455,0</u>	90,1	<u>67.760,8</u>	268
Le plus élevé	56,0	97,8	<u>67.157,6</u>	93,6	<u>76.978,6</u>	212
Ensemble	24,9	94,3	<u>67.651,1</u>	87,6	<u>65.454,7</u>	1 341

Note : Les valeurs entre parenthèses sont basées sur 25-49 cas non pondérés.

<sup>1</sup> Indicateur MICS 6.8

Date de la correction

**20 AOÛT 2018**

**PAGE XXV** La signature a été ajoutée

L'IHE remercie finalement les milliers de femmes et d'hommes de tout le territoire national qui ont accepté de participer à l'enquête et de répondre aux très nombreuses questions posées.



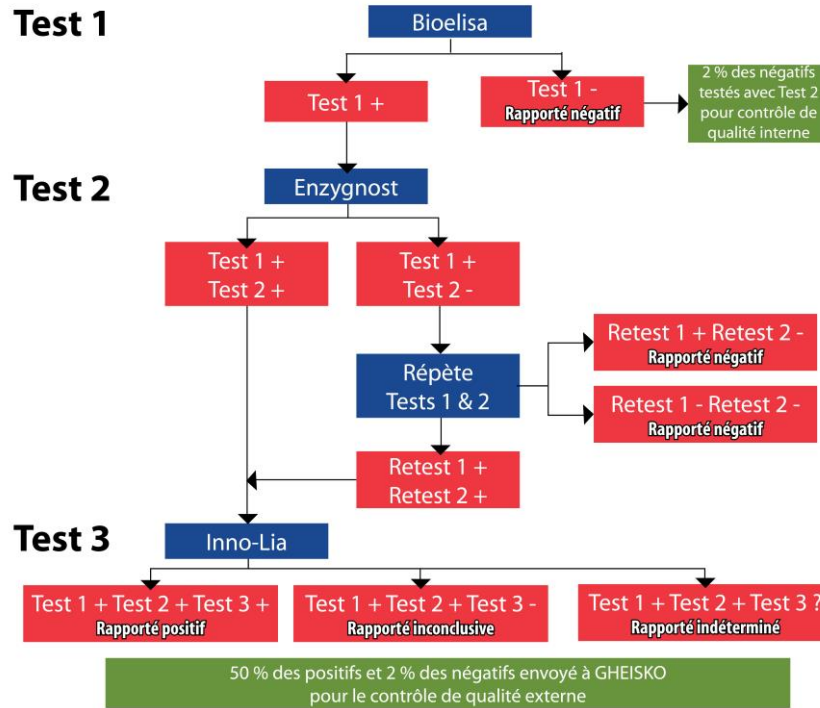
 (Ctrl) ▾

Valéry Blot

Directrice Exécutive de l'IHE

Directrice Nationale de l'EMMUS-VI

PAGE 8 L'algorithme du test HIV a été remplacé pour mieux refléter les tests utilisés. L'algorithme correct est montré ci-dessous:



PAGE 315, GRAPHIQUE 18.1 Pourcentage de Femmes Surpoids a été corrigé, 15 % figurant dans la version imprimée du rapport a été remplacé par 27 %.

