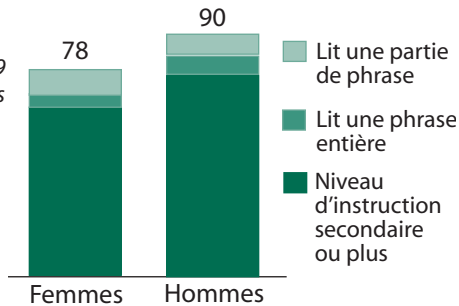


Enquête Démographique et de Santé EDSC-I

La collecte des données de l'EDSC-I a été effectuée du 8 juillet au 23 novembre 2005 auprès de 5 879 ménages, 7 051 femmes de 15-49 ans et 3 146 hommes de 15-59 ans.

Alphabétisation

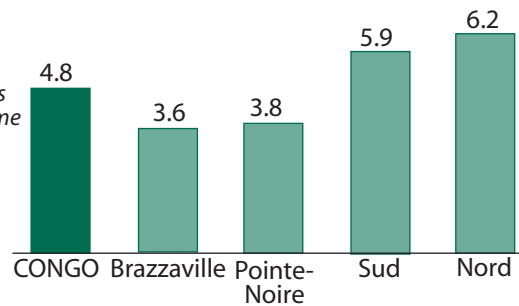
Pourcentage de femmes de 15-49 ans et d'hommes de 15-59 ans qui savent lire



Une proportion élevée de la population du Congo est alphabétisée : 90% des hommes de 15-59 ans contre 78% des femmes de 15-49 ans.

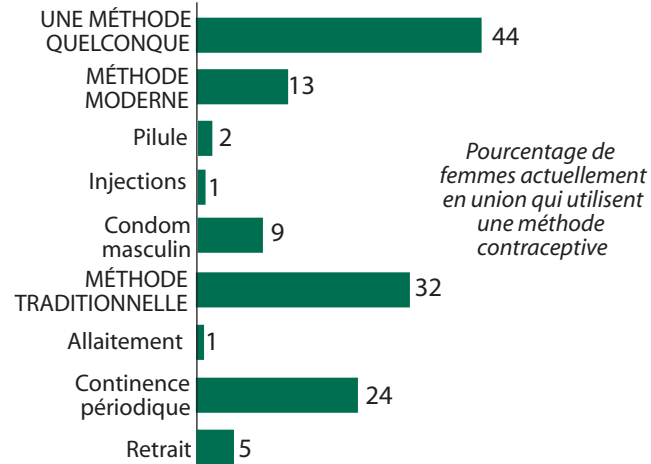
Fécondité

Nombre moyen d'enfants par femme



Le niveau de fécondité demeure relativement élevé au Congo où les femmes donnent naissance, en moyenne, à 4,8 enfants. La fécondité est particulièrement importante dans les régions du Nord et du Sud (6,2 et 5,9 enfants par femme) comparativement aux villes de Brazzaville et Pointe-Noire (3,6 et 3,8 enfants par femme).

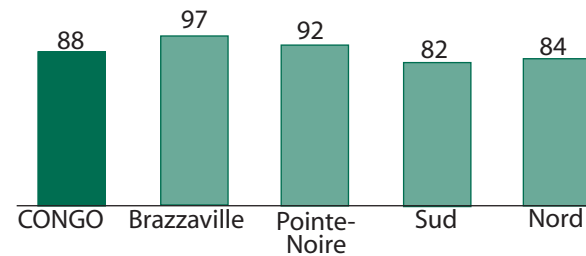
Utilisation de la contraception



De manière globale, 44 % des femmes en union utilisent la contraception, avec une prédominance des méthodes traditionnelles (32 %) sur les méthodes modernes (13 %). La contenance périodique (24 %) et le condom masculin (9 %) sont les deux méthodes les plus utilisées.

Soins prénatals

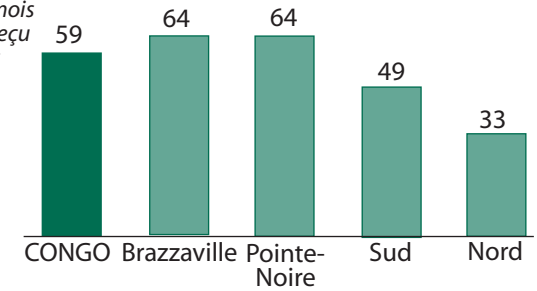
Pourcentage de femmes ayant bénéficié de soins prénatals par du personnel formé



La proportion de femmes bénéficiant de soins prénatals par du personnel formé est élevée, en particulier à Brazzaville (97 %) et Pointe-Noire (92 %). Par contre, une proportion importante de femmes ne bénéficient pas encore de soins prénatals dans le Nord (16 %) et dans le Sud (18 %).

Vaccination des enfants

Pourcentage d'enfants de 12-23 mois ayant reçu tous les vaccins du PEV

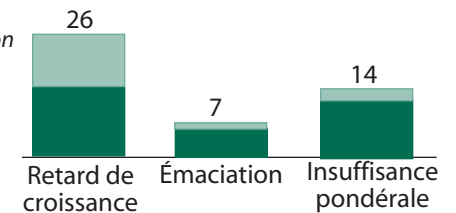


La couverture vaccinale est encore faible au Congo où seulement 59 % d'enfants ont reçu tous les vaccins du PEV. Elle l'est davantage dans le Nord (33 %) et dans le Sud (49 %).

Malnutrition

Pourcentage d'enfants de moins de 5 ans souffrant de malnutrition

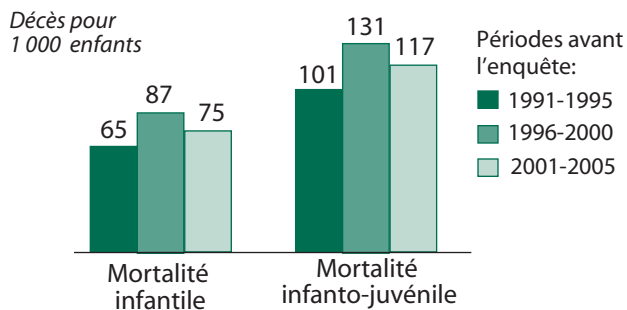
■ Modérée ■ Sévère



Plus d'un quart des enfants (26 %) souffrent de malnutrition chronique dont près de la moitié (11 %) sous une forme sévère. La malnutrition aiguë touche 7 % des enfants. Environ un enfant sur sept (14 %) présente une insuffisance pondérale.

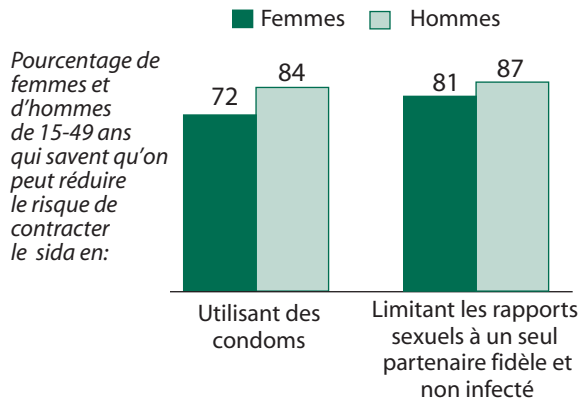


Tendance de la mortalité des enfants



De 1991-1995 à 1996-2000, la mortalité infantile et la mortalité infanto juvénile ont augmenté de façon importante, passant respectivement de 65 ‰ à 87 ‰ et de 101 ‰ à 131 ‰. La baisse amorcée après 2000 n'a pas encore permis de retrouver le niveau de 1991-1995.

Prévention du VIH/sida



La proportion d'hommes et de femmes ayant déclaré qu'on peut limiter les risques de contracter le VIH/sida en utilisant des condoms ou en limitant les rapports sexuels à un seul partenaire fidèle et non infecté, varie de 72 à 87 %.

Pour toute information sur les résultats de l'Enquête Démographique et de Santé du Congo (EDSC-I), veuillez contacter :

Au Congo :

Centre National de la Statistique et des Études Économiques (CNSEE)
 B.P. 2031
 Brazzaville, Congo
 Téléphone (242) 81 59 09
 Fax (242) 81 59 09
 E-mail : cnsee@hotmail.com
 Internet : <http://www.cnsee.org>



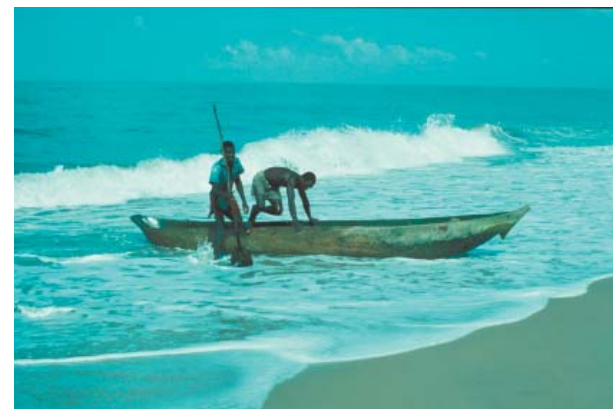
Aux Etats-Unis

ORC Macro
 11785 Beltsville Drive
 Calverton, MD 20705, USA
 Téléphone 301-572-0200
 Fax 301-572-0999
 E-mail : reports@orcmacro.com
 Internet : <http://www.measuredhs.com>



CONGO 2005

Enquête Démographique et de Santé EDSC-I



photographie: ©Christian Chaboud, IRD

Principaux Résultats

L'Enquête Démographique et de Santé (EDSC-I) a été réalisée au Congo en 2005 par le Centre National de la Statistique et des Etudes Economiques (CNSEE). Cette enquête a été financée par le Gouvernement du Congo ainsi que par le Conseil National de Lutte contre le Sida (CNLS) par le biais d'un don de l'Agence Internationale de Développement (IDA – Banque Mondiale) et a reçu un soutien matériel et financier du Fonds des Nations Unies pour l'Enfance (UNICEF). L'EDSC-I a bénéficié de l'assistance technique de ORC Macro.

Enquête Démographique et de Santé EDSC-I

PRINCIPAUX INDICATEURS

	Congo	Urbain	Rural	Brazza-ville	Pointe-Noire	Sud	Nord
Alphabétisation							
Pourcentage de femmes de 15-49 ans qui ont un niveau d'instruction secondaire ou plus, ou qui peuvent lire une phrase entière ou une partie de phrase	78	89	64	92	87	64	68
Pourcentage d'hommes de 15-59 ans qui ont un niveau d'instruction secondaire ou plus, ou qui peuvent lire une phrase entière ou une partie de phrase	90	93	85	95	91	87	85
Fécondité							
Indice synthétique de fécondité	4,8	3,8	6,1	3,6	3,8	5,9	6,2
Nombre idéal d'enfants : femmes de 15-49 ans	5,1	4,7	5,6	4,7	4,6	5,4	5,8
Nombre idéal d'enfants : hommes de 15-59 ans	5,3	4,7	6,2	4,7	4,6	5,7	6,8
Âge médian aux premiers rapports sexuels : femmes de 20-49 ans	15,9	16,3	15,6	16,4	16,2	15,8	15,2
Âge médian à la première union : femmes de 25-49 ans	20,4	21,0	19,5	21,3	20,9	19,8	19,0
Âge médian à la première naissance : femmes de 25-49 ans	19,4	19,8	19,0	20,1	19,6	19,3	18,5
Femmes de 15-19 ans qui sont déjà mères ou enceintes pour la 1 ^{ère} fois (%)	27	22	35	19	23	33	39
Mortalité des enfants							
<i>(décès par 1 000 enfants pour les 10 ans avant l'enquête, sauf le taux national, qui représente les 5 ans avant l'enquête)</i>							
Mortalité infantile	75	66	93	69	60	86	99
Mortalité infanto-juvénile	117	108	136	109	102	130	142
Mortalité maternelle							
Mortalité maternelle (décès pour 100 000 naissances)	781	*	*	*	*	*	*
Planification familiale							
<i>Femmes en union de 15-49 ans qui :</i>							
Utilisent une méthode (%)	44	47	41	47	49	43	39
Utilisent une méthode moderne (%)	13	16	9	17	15	10	9
Besoins non satisfaits en matière de PF (%)	12	11	12	11	10	11	14
Pour espacer les naissances (%)	9	8	10	8	8	10	11
Pour limiter les naissances (%)	3	3	2	3	2	1	3
Santé de la mère							
<i>Femmes qui ont accouché d'une naissance vivante dans les 5 ans précédant l'enquête, qui ont :</i>							
Reçu des soins prénatals de la part de personnel de santé formé ¹	88	95	82	97	92	82	84
Reçu au moins deux injections antitétaniques	46	52	39	58	47	39	39
<i>Naissances dans les 5 ans précédant l'enquête pour lesquelles la mère a :</i>							
Accouché dans un établissement de santé	82	95	72	96	96	72	74
Accouché avec l'assistance de personnel de santé formé ¹	86	97	77	98	98	80	76
Santé de l'enfant							
<i>Enfants de 12-23 mois qui ont reçu :</i>							
Tous les vaccins du PEV	52	64	41	64	64	49	33
Aucun vaccin du PEV	4	2	7	1	2	4	10
<i>Enfants qui ont été amenés en consultation, parmi les enfants de moins de 5 ans qui ont souffert de :</i>							
Infections respiratoires aiguës ou fièvre	8	8	7	10	6	6	8
Fièvre	23	21	25	22	20	21	30
Diarrhée	14	14	13	16	11	13	15
Nutrition							
Enfants de 6-59 mois qui sont anémiés (%)	65	63	66	59	70	68	64
Femmes de 15-49 ans qui sont anémiées (%)	57	54	60	50	62	56	67
Enfants de moins de 5 ans avec un retard de croissance (%)	26	22	29	24	19	28	30
Enfants de moins de 5 ans qui sont émaciés (%)	7	6	7	5	8	8	5
Enfants de moins de 5 ans qui accusent une insuffisance pondérale (%)	14	10	18	9	8	21	13
Femmes de 15-49 ans qui sont maigres (IMC < 18,5)	13	12	15	11	13	15	12
Paludisme							
Ménages avec au moins une moustiquaire (%)	76	82	68	81	85	65	77
Enfants de moins de 5 ans qui ont dormi sous une moustiquaire la nuit précédant l'enquête	68	77	60	76	80	57	69
Femmes enceintes qui ont dormi sous une moustiquaire la nuit précédant l'enquête	64	70	59	64	79	55	71
VIH/sida							
Femmes de 15-49 ans ayant une connaissance complète du sida (%)	11	12	10	14	8	9	13
Hommes de 15-49 ans ayant une connaissance complète du sida (%)	25	28	22	29	26	23	22
Femmes de 15-24 ans qui avaient déjà eu des rapports sexuels avant l'âge de 15 ans	24	19	29	18	22	22	39
Hommes de 15-24 ans qui avaient déjà eu des rapports sexuels avant l'âge de 15 ans	27	26	28	22	33	27	31

* Non disponible

1- Médecin, infirmière, sage-femme, matrone, aide soignante ou agent de santé communautaire