

**Enquête de base sur la santé
de la reproduction chez les jeunes
dans cinq régions du Mali**

2001

**PLAN International/Mali
Bamako, Mali**

**ORC Macro
Calverton, Maryland USA**



**PLAN
INTERNATIONAL
MALI
BUREAU NATIONAL**



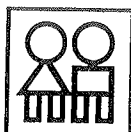
Enquête de base sur la santé de la reproduction chez les jeunes dans cinq régions du Mali

2001

PLAN International/Mali
Bamako, Mali

ORC Macro
Calverton, Maryland USA

Avril 2002



PLAN
INTERNATIONAL
MALI
BUREAU NATIONAL



Citation recommandée : PLAN International/Mali et ORC Macro. 2002. *Enquête de base sur la santé de la reproduction chez les jeunes dans cinq régions du Mali 2001*. Calverton, Maryland USA : PLAN International/Mali et ORC Macro.

TABLE DES MATIÈRES

	Page
Liste des tableaux.....	v
Liste des graphiques.....	vii
Sigles et abréviations.....	ix
Résumé.....	xi
CHAPITRE 1 CONTEXTE ET MÉTHODOLOGIE DE L'ENQUÊTE.....	1
1.1 Le pays	1
1.2 Cadre et objectifs de l'enquête.....	3
1.3 Méthodologie de l'enquête	3
1.3.1 Documents techniques.....	3
1.3.2 Échantillonnage et couverture de l'échantillon	4
1.3.3 Recrutement et formation.....	5
1.3.4 Organisation du personnel de terrain.....	5
1.3.5 Collecte des données sur le terrain	6
1.3.6 Traitement des données.....	6
1.3.7 Analyse des données.....	6
CHAPITRE 2 CARACTÉRISTIQUES SOCIO-DÉMOGRAPHIQUES DES ENQUÊTÉS.....	7
2.1 Répartition et structure des femmes et des hommes par sexe et âge	7
2.2 Urbanisation	8
2.3 Niveau d'instruction	8
CHAPITRE 3 FÉCONDITÉ	11
3.1 Nombre d'enfants nés vivants	11
3.2 Âge à la première naissance	13
3.3 Fécondité des adolescentes.....	14
CHAPITRE 4 CONNAISSANCE ET UTILISATION DE LA CONTRACEPTION.....	17
4.1 Connaissance des méthodes contraceptives.....	17
4.2 Utilisation des méthodes contraceptives à un moment quelconque	19
4.3 Utilisation actuelle des méthodes contraceptives	20
CHAPITRE 5 MARIAGE ET COMPORTEMENT SEXUEL	23
5.1 État matrimonial actuel	23
5.2 Âge à la première union.....	26
5.3 Âge aux premiers rapports sexuels.....	27
CHAPITRE 6 CONNAISSANCE ET UTILISATION DU CONDOM.....	31
6.1 Connaissance et utilisation du condom.....	31
6.2 Raisons d'utilisation du condom	33
6.3 Connaissance d'un endroit où se procurer le condom	36
CHAPITRE 7 PRATIQUE DE L'EXCISION.....	39
RÉFÉRENCES	43
ANNEXES	
Annexe A : Plan de sondage.....	45
Annexe B : Personnel de l'enquête	47
Annexe C : Questionnaires.....	49

LISTE DES TABLEAUX

	Page
Tableau 1.1 : Composition des régions en cercles et communes.	2
Tableau 1.2 : Répartition des grappes de l'échantillon selon le milieu de résidence par cercle, EBSR 2001	5
Tableau 2.1 : Répartition des femmes et des hommes de 15-24 ans par sexe et âge, EBSR 2001 et EDSM-III 2001	7
Tableau 2.2 : Pourcentage de femmes et d'hommes de 15-24 ans vivant en milieu urbain, pourcentage n'ayant jamais fréquenté l'école et pourcentage ayant le niveau primaire, EBSR 2001 et EDSM-III 2001	8
Tableau 3.1 : Répartition des femmes et des hommes de 15-24 ans selon le nombre d'enfants nés vivants et nombre moyen d'enfants nés vivants, EBSR 2001 et EDSM-III 2001	12
Tableau 3.2 : Répartition des femmes de 15-24 ans selon l'âge à la première naissance et âge médian à la première naissance selon le cercle, EBSR 2001 et EDSM-III 2001	14
Tableau 3.3 : Pourcentage des adolescentes ayant déjà eu un enfant ou étant enceintes d'un premier enfant par cercle (femmes de 15-24 ans), EBSR 2001 et EDSM-III 2001	15
Tableau 4.1 : Pourcentages de femmes et d'hommes de 15-24 ans connaissant certaines méthodes contraceptives selon le cercle, EBSR 2001 et EDSM-III 2001	18
Tableau 4.2 : Pourcentages de femmes et d'hommes ayant utilisé certaines méthodes contraceptives selon le cercle (enquêtés de 15-24 ans), EBSR 2001 et EDSM-III 2001	20
Tableau 4.3 : Pourcentages de femmes et d'hommes utilisant actuellement certaines méthodes contraceptives selon le cercle (enquêtés de 15-24 ans), EBSR 2001 et EDSM-III 2001	21
Tableau 5.1 : Répartition des femmes et des hommes selon la situation matrimoniale actuelle (enquêtés de 15-24 ans), EBSR 2001 et EDSM-III 2001	24
Tableau 5.2 : Répartition des femmes de 15-24 ans selon l'âge à la première union et âge médian à la première union selon le cercle, EBSR 2001 et EDSM-III 2001	26
Tableau 5.3 : Répartition des enquêtés 15-24 ans selon l'âge aux premiers rapports sexuels et âge médian aux premiers rapports sexuels selon le cercle, EBSR 2001 et EDSM-III 2001	29
Tableau 6.1 : Pourcentages de femmes et d'hommes connaissant le condom, l'ayant déjà utilisé et l'utilisant actuellement (enquêtés de 15-24 ans), EBSR 2001 et EDSM-III 2001	32
Tableau 6.2 : Pourcentages de femmes et d'hommes qui ont utilisé le condom pour certaines raisons (enquêtés de 15-24 ans), EBSR 2001 et EDSM-III 2001	34

	Page
Tableau 6.3 : Pourcentages de femmes et d'hommes connaissant un endroit où se procurer le condom (enquêtés de 15-24 ans), EBSR 2001 et EDSM-III 2001.....	37
Tableau 7.1 : Pourcentage de filles de moins de 10 ans excisées dans les ménages enquêtés, EBSR 2001.....	39
Tableau A.1 Répartition de l'échantillon.....	46

LISTE DES GRAPHIQUES

	Page
Graphique 3.1.1 Pourcentage de femmes de 15-24 ans n'ayant jamais eu de naissance vivante.....	13
Graphique 3.1.2 Pourcentage d'hommes de 15-24 ans n'ayant jamais eu de naissance vivante.....	13
Graphique 3.2 Pourcentage de femmes de 15-24 ans mères ou enceintes du premier enfant.....	15
Graphique 4.1.1 Pourcentage de femmes de 15-24 ans utilisant actuellement une méthode contraceptive moderne.....	22
Graphique 4.1.2 Pourcentage d'hommes de 15-24 ans utilisant actuellement une méthode contraceptive moderne.....	23
Graphique 5.1.1 Pourcentage de femmes de 15-24 ans non célibataires.....	25
Graphique 5.1.2 Pourcentage d'hommes de 15-24 ans non célibataires.....	25
Graphique 5.2 Pourcentage de femmes 15-24 ans mariées avant 15 ans.....	26
Graphique 5.3.1 Pourcentage de femmes de 15-19 ans ayant eu leurs premiers rapports sexuels avant l'âge de 15 ans.....	27
Graphique 5.3.2 Pourcentage d'hommes de 15-19 ans ayant eu leurs premiers rapports sexuels avant l'âge de 15 ans.....	28
Graphique 5.3.3 Pourcentage de femmes de 15-24 ans ayant eu leurs premiers rapports sexuels avant l'âge de 15 ans.....	30
Graphique 5.3.4 Pourcentage d'hommes de 15-24 ans ayant eu leurs premiers sexuels avant l'âge de 15 ans.....	30
Graphique 6.1.1 Pourcentage de femmes de 15-24 ans utilisant actuellement le condom.....	33
Graphique 6.1.2 Pourcentage d'hommes de 15-24 ans utilisant actuellement le condom.....	33
Graphique 6.2.1 Pourcentage de femmes de 15-24 ans ayant utilisé le condom pour éviter les IST.....	35
Graphique 6.2.2 Pourcentage de femmes de 15-24 ans ayant utilisé le condom pour éviter les IST.....	36
Graphique 7.1.1 Pourcentage de filles de 5-9 ans ayant subi l'excision.....	40
Graphique 7.1.2 Pourcentage de filles de moins de 5 ans ayant subi l'excision.....	40
Graphique 7.1.3 Pourcentage de filles de 0-9 ans ayant subi l'excision.....	41

SIGLES ET ABRÉVIATIONS

DIU	Dispositif intra-utérin ou stérilet
EBSR	Enquête de Base sur la Santé de la Reproduction de 2001
EDS	Enquête Démographique et de Santé
EDSM-III	Enquête Démographique et de Santé au Mali de 2001
IEC	Information, Éducation et Communication
I _i	Indicateur i
IS _i	Indicateur supplémentaire i
ISF	Indice synthétique de fécondité
ISSA	Integrated System for Survey Analysis
IST	Infections sexuellement transmissibles
NSP	Ne sait pas
PN	Première naissance
PRS	Premiers rapports sexuels
PU	Première union

RÉSUMÉ

L'Enquête de Base sur la Santé de la Reproduction (EBSR) de 2001, est une enquête par sondage réalisée sur des échantillons représentatifs et significatifs de 5 communes et 11 cercles dans 5 régions (Kayes, Koulikoro, Sikasso, Ségou et Mopti). Initiée et financée à travers PLAN International/Mali, l'enquête a été exécutée par ORC Macro.

L'EBSR organisée selon la méthodologie des EDS (DHS) fournit des informations chez les femmes et les hommes de 15-24 ans sur la fréquence des premiers rapports sexuels avant 15 ans, l'utilisation du condom pour éviter les IST y compris le VIH/SIDA, l'utilisation actuelle d'une méthode contraceptive moderne et l'excision. D'autres indicateurs sur les comportements nuptial, sexuel, et sur la fécondité sont également produits.

Le Mali a réalisé en 2001 sa troisième Enquête Démographique et de Santé (EDSM-III). Cette enquête nationale permet de produire un nombre important d'indicateurs sur divers sujets, sur la santé de la reproduction en particulier. Cependant, l'échantillon de l'EDSM-III ne permet pas souvent, faute d'effectifs suffisants, d'estimer certains indicateurs pour certains groupes cibles pour les petites entités administratives (personnes de 15-24 ans au niveau Cercle/Commune dans notre cas).

Le niveau Cercle n'ayant pas été suffisamment couvert pour les hommes par l'EDSM-III, dans l'EBSR tous les 16 cercles/communes ont été concernés par l'enquête Homme (soit un total de 3 965 hommes de 15 à 24 ans). Par contre pour les femmes, seules les 5 communes ont été visitées (soit 1 732 femmes de 15-24 ans). Pour les cercles n'ayant pas fait l'objet d'enquête auprès des femmes dans l'EBSR, les indicateurs ont été calculés à partir des données de l'Enquête Démographique et de Santé de 2001 (EDSM-III) sur un sous-échantillon de 872 femmes de 15-24 ans.

L'EDSM-III et l'EBSR ont été réalisées à des périodes suffisamment proches (1^{er} trimestre et dernier trimestre de 2001 respectivement), pour que, les méthodologies étant en plus similaires, les résultats puissent être comparés et se référer à la même date. Les principaux résultats de la recherche utilisant ces deux sources de façon complémentaire sont résumés ci-dessous.

La fécondité est élevée et précoce : l'ISF des femmes de 15-49 ans est évalué à 6, 8 enfants. Les femmes de 15-19 ans et 20-24 ans, celles qui nous concernent, contribuent respectivement pour 15 % et 21 % dans l'ISF selon l'EDSM-III. Dans la majorité des localités, plus de 50 % des femmes de 15-24 ans ont déjà eu leur première naissance, et un nombre non négligeable d'entre elles avant 15 ans. Dans 8 cercles/communes plus de 70 % des femmes de 20-24 ans sont déjà mères ou sont actuellement enceintes. Dans les communes, les pourcentages de femmes de 20-24 ans déjà mères ou sont actuellement enceintes sont relativement faibles (de l'ordre de 50 % ou moins). La fécondité est beaucoup moins intense et moins précoce chez les hommes. Le pourcentage d'hommes de 15-24 ans ayant déjà eu un enfant est très faible; presque partout, moins de 5 % sont dans ce cas.

En ce qui concerne l'utilisation de la contraception, un des déterminants essentiels de la fécondité, le niveau de connaissance est élevé mais la prévalence reste généralement faible et très variable d'une localité à l'autre. Aussi bien chez les femmes que chez les hommes, les taux de prévalence les plus élevés sont enregistrés dans 3 communes, Ségou, San et Mopti. Les taux de prévalence des méthodes modernes sont respectivement de 37 %, 28 %, 15 % pour les femmes et 52 %, 63 % et 37 % pour les hommes. Dans la plupart des localités, la prévalence contraceptive moderne se situe bien au-dessous de 5 %, notamment pour les femmes qui sont plus défavorisées.

Un autre déterminant important de la fécondité et du comportement sexuel est la nuptialité. Les données de l'EBSR confirment les résultats d'études antérieures (les EDS notamment) : le mariage est précoce, mais beaucoup plus précoce chez les femmes que les hommes. Chez les femmes, en dehors des communes où la majorité d'entre elles sont encore célibataires, plus de 60 %

sont mariées ou l'ont déjà été dans toutes les autres localités. Chez les hommes par contre, 90 % ou plus sont encore célibataires. Par ailleurs, un nombre important d'hommes et surtout de femmes ont déjà eu leurs premiers rapports sexuels (entre 50 et 90 % des femmes et entre 10 % et 80 % des hommes). Chez les femmes, un grand nombre de ces premiers rapports interviennent avant 15 ans.

Les résultats de la recherche montrent que chez les femmes, l'utilisation du condom lors des dernières relations sexuelles est extrêmement limitée. Elle ne dépasse 10 % que dans deux communes (San : 14 % et Ségou : 26 %). La majorité des femmes qui ont utilisé le condom l'ont fait pour éviter une grossesse, à l'exception de celles de trois communes où la raison principale d'utilisation du condom est d'éviter les IST/sida (Ségou : 17 %, San : 9 % et Sikasso : 2 %). Chez les hommes, l'utilisation du condom est plus importante que chez les femmes. Dans huit cercles, le niveau d'utilisation varie entre moins de 1 % et 7 %. Dans les autres cercles ou communes, le niveau d'utilisation, beaucoup plus élevé dans les communes, varie entre 11 % et 62 % (San : 62 %, Ségou : 52 % et de Mopti : 36 %). Dans la majorité des cas, la raison principale du recours au condom chez les hommes est la prévention des IST/sida. Les niveaux les plus élevés sont enregistrés dans les communes de San : 57 %, Ségou : 49 % et Mopti : 22 %, suivis de loin par les communes de Koutiala : 7 % et de Sikasso : 6 %.

Enfin, le rapport traite d'une question importante reliée à la santé de la reproduction, soit l'excision. Malgré les dispositions destinées à décourager ou à interdire cette pratique fortement préjudiciable à la santé des femmes, beaucoup d'entre elles continuent à la subir. C'est même la règle dans plusieurs localités. L'enquête a montré que dans 11 des cercles/communes, plus de 50 % des filles de moins de 5 ans ont déjà été excisées ; dans 3 d'entre eux, (Kita, Nioro et Nara), le pourcentage de filles de moins de 5 ans excisées approche 90 %.

CHAPITRE 1

CONTEXTE ET MÉTHODOLOGIE

1.1 Le pays

Située entre les 10^{ème} et 25^{ème} degrés de latitude nord, la république du Mali, est un pays entièrement continental qui s'étend sur une superficie de 1 240 192 kilomètres carrés, soit aussi étendu que la Guinée, la Côte d'Ivoire, le Sénégal, la Guinée Bissau, la Gambie, le Libéria et le Burkina Faso réunis. Il partage plus de 7 000 km de frontières avec l'Algérie au Nord, le Niger à l'Est, le Burkina-Faso au Sud-Est, la Côte d'Ivoire et la Guinée au Sud, et la Mauritanie et le Sénégal à l'Ouest.

Pays de plaines et de bas plateaux, le Mali est arrosé par le fleuve Sénégal et le fleuve Niger. Le climat et la pluviométrie fortement influencés par ceux des pays frontaliers, est une juxtaposition de zone sud-soudanienne, nord-soudanienne, sahélienne et saharienne.

Au plan du découpage administratif du territoire, le Mali compte 8 régions et un district, celui de Bamako. Chaque région est divisée en cercles ; on en compte au total 49. Les cercles sont eux-mêmes subdivisés en communes ; on en dénombre 702 dont les 6 communes du District de Bamako. Les communes peuvent être urbaines ou rurales. Le concept d'urbain/rural reste cependant relatif puisqu'il n'est pas strictement dicté par le chiffre de population ou l'existence de certaines infrastructures. Le tableau 1.1 présente une indication sommaire sur le découpage administratif du pays.

L'économie malienne est essentiellement basée sur l'agriculture, l'élevage et la pêche. Il dispose également d'énormes ressources minières.

La population, selon les résultats du dernier recensement général de la population (RGPH, 1998), est évaluée à près de 10 million d'habitants, soit une densité d'environ 8 habitants au kilomètre carré. En 1987, le taux d'accroissement naturel annuel était estimé 3,7 % et le taux d'accroissement intercensitaire à 2 % (EDSM-II). La population malienne est essentiellement rurale ; le taux d'urbanisation est évaluée à 22 %. Le Mali, comme tous les pays à forte fécondité (ISF de 6,8 enfants), est caractérisée par la jeunesse de population (environ 46 % ont moins de 15 ans).

Au plan sanitaire, on retrouve le reflet de la situation socio-économique globale du pays. Pays pauvre, dont de surcroît seulement 1 % du PIB est affecté aux dépenses de santé depuis quarante ans, dans un environnement propice à la transmission de diverses maladies infectieuses et parasitaires, le Mali connaît une morbidité et une mortalité encore très élevées. Malgré les efforts de l'Etat et de ses partenaires au développement, le chemin à parcourir est encore long. On peut citer à titre indicatif, le niveau de certains indicateurs selon l'EDSM-III : mortalité infantile de 111 pour mille ; mortalité maternelle : plus de 500 sur 100 000 naissances vivantes ; pourcentage d'enfants de 12-23 mois complètement vaccinés avant 12 mois : 22 % ; vaccination antitétanique pendant la grossesse : 49 % de mères ayant reçu au moins une dose ; utilisation actuelle de la contraception moderne : 6 % des femmes en union ; pratique courante de l'excision, faible niveau d'utilisation du condom dans un contexte où la lutte contre le VIH et le sida est devenue une préoccupation majeure.

Tableau 1.1 : Découpage administratif du territoire

Composition des régions en cercles et communes		
Région	Cercles	N. communes
Kayes (7)	Kayes	28
	Bafoulabé	13
	Diéma	15
	Kéniéba	12
	Kita	33
	Nioro	16
	Yélimané	12
Total		129
Koulikoro (7)	Koulikoro	9
	Banamba	9
	Doïla	23
	Kangaba	9
	Kati	37
	Kolokani	10
	Nara	11
Total		108
Sikasso (7)	Sikasso	43
	Bougouni	26
	Kadiolo	10
	Kolondiéba	12
	Koutiala	36
	Yanfolila	12
	Yorosso	9
Total		148
Ségou (7)	Ségou	30
	Baraouéli	11
	Bla	17
	Macina	11
	Niono	12
	San	25
	Tominian	12
Total		118
Mopti (8)	Mopti	15
	Bandiagara	21
	Bankass	12
	Djenné	12
	Douentza	15
	Koro	16
	Téenkou	10
Youwarou	7	
Total		108
Tombouctou (5)	Tombouctou	6
	Diré	13
	Goundam	16
	Gourma-Rharous	9
	Niafunké	8
Total		52
Gao (4)	Gao	7
	Ansongo	9
	Bourem	5
	Ménaka	4
Total		25
Kidal (4)	Kidal	1
	Abeïbara	3
	Tessalit	3
	Tin Essako	1
Total		8
District de Bamako		6
Total		6
Ensemble du pays (49)		702

1.2 Cadre et objectifs de l'enquête

PLAN International/Mali qui intervient dans ce pays depuis plus de 25 ans, appuie le Gouvernement dans diverses activités de développement socio-économique dont l'éducation, la santé de la reproduction, la survie de l'enfant, l'approvisionnement en eau et l'assainissement, la micro-finance, et le développement et la promotion des droits de l'enfant. C'est dans le cadre de la promotion de comportements minimisant les risques liés à la santé de la reproduction des populations en général, et des jeunes en particulier, que se place l'Enquête de Base sur la Santé de la Reproduction (EBSR) de 2001. Cette enquête est destinée à produire des instruments nécessaires à une intervention efficace. L'EBSR a pour objectifs spécifiques de fournir les indicateurs¹ suivants dans les zones d'intervention de Plan International au Mali, à savoir 16 cercles des 5 régions suivantes : Kayes, Koulikoro, Sikasso, Ségou et Mopti.

- 1) le pourcentage de jeunes maliens hommes et femmes de 15-19 ans qui ont eu leurs premiers rapports sexuels avant 15 ans ;
- 2) le pourcentage de jeunes maliens hommes et femmes de 15-24 ans qui ont utilisé le condom pour éviter les MST/sida ;
- 3) le pourcentage de femmes de 15-24 ans utilisant actuellement une méthode contraceptive moderne, et
- 4) le pourcentage de filles de 0-4 ans excisées.

1.3 Méthodologie de l'enquête

1.3.1 Documents techniques

Trois *questionnaires* ont été utilisés dans l'EBSR. Le Questionnaire Ménage, le Questionnaire Individuel Femme et le Questionnaire individuel Homme. Ces questionnaires ont été soigneusement élaborés pour fournir les renseignements dont les responsables et les gestionnaires des programmes de santé et de la reproduction ont besoin.

Les ménages qui ont été sélectionnés scientifiquement pour être inclus dans l'échantillon de l'EBSR ont été visités et enquêtés à l'aide d'un Questionnaire Ménage. Le Questionnaire Ménage comporte une page de couverture et un tableau dans lequel la liste de tous les membres du ménage et des visiteurs a été établie. Au sujet de chaque personne, certaines informations ont été collectées : le nom, le sexe, la situation de résidence, l'âge, la pratique de l'excision chez les filles de moins de 10 ans. Le Questionnaire Ménage sert surtout à identifier, selon les critères d'éligibilité, quelle femme ou quel homme du ménage devra être enquêté au moyen du Questionnaire Individuel.

À tous les membres et visiteurs du ménage éligibles ont été administrés des questionnaires individuels.

Les personnes éligibles sont :

1. des femmes âgées de 15 à 24 ans
2. des hommes âgés de 15 à 24 ans

Cela signifie que toutes les femmes membres habituels du ménage (celles qui vivent habituellement dans le ménage) et les visiteuses (celles qui ne vivent pas habituellement là, mais qui y ont dormi la nuit précédente) et qui ont entre 15 et 24 ans, sont éligibles pour être enquêtées individuellement. Ces définitions s'appliquent aussi aux hommes âgés de 15 à 24 ans.

¹ Ces indicateurs sont ceux qui ne peuvent pas être disponibles à partir des autres sources jusqu'au niveau local.

Chacun des questionnaires individuels (Femme et Homme) permet de recueillir des informations suivantes :

- **Caractéristiques socio-démographiques.** Les questions sur l'âge, l'éducation, la religion, l'ethnie et le lieu de résidence ont pour objectif de fournir des renseignements sur les caractéristiques susceptibles d'influencer le comportement des femmes et des hommes en matière de santé de la reproduction.
- **Reproduction.** Nombre d'enfants nés vivants, survivants par sexe, etc.
- **Connaissance et utilisation de la contraception.** Ces questions ont pour but de déterminer le niveau de connaissance et d'utilisation des méthodes spécifiques de planification familiale.
- **Mariage et comportement sexuel.** Des informations sont recueillies sur le mariage et la vie en union, l'entrée en union et l'entrée dans la vie sexuelle, les partenaires sexuels, et l'utilisation du condom.

En plus des questionnaires, un *manuel* présentant la méthodologie de l'enquête et les instructions précises pour le remplissage de chaque question a été élaboré. Ce manuel qui a servi de support de base pendant la formation des enquêteurs, constitue également le document de référence sur le terrain.

En fin, *d'autres documents et notes techniques*, destinés à faciliter la gestion du travail et des ressources sur le terrain, ont été élaborés.

1.3.2 Échantillonnage et couverture de l'échantillon

Pour répondre aux objectifs de l'étude, on a tiré dans chacun des cercles/communes d'intervention un échantillon de 200 hommes de 15-24 ans, soit un total de 3 200 hommes pour l'ensemble des 16 cercles des 5 régions en question. Pour les femmes, l'Enquête Démographique et de Santé de 2001 (EDSM-III) permet de fournir les indicateurs demandés dans 11 cercles. Dans chacune des 5 communes (Sikasso, Koutiala, Ségou, San et Mopti) qui ne sont pas suffisamment couvertes par l'EDSM-III, on a tiré, comme pour les hommes, un échantillon de 200 femmes de 15-24 ans, ce qui correspond à un échantillon attendu de 1 000 femmes.

En tout, 90 grappes ont été sélectionnées (tableau 1.2). Dans chacune de ces grappes, tous les ménages ont été enquêtés. Pour 79 d'entre elles, on disposait de la liste des ménages établie lors de l'EDSM-III ; pour les 11 autres, seules étaient disponibles les cartes indiquant les limites. La répartition des grappes par cercle est indiquée dans le tableau suivant. Les détails sur l'échantillonnage sont présentés en annexe.

Tableau 1.2 : Répartition des grappes par cercle

Répartition des grappes de l'échantillon selon le milieu de résidence par cercle, EBSR 2001

Cercles/Communes	Nombre de grappes		Ensemble
	Urbain	Rural	
Cercle de Kita	0	4	4
Cercle de Nioro	3	5	8
Cercle de Banamba	1	6	7
Cercle de Kangaba	1	7	8
Cercle de Kati	1	4	5
Cercle de Nara	0	5	5
Commune de Sikasso	4	0	4
Cercle de Kadiolo	1	7	8
Commune de Koutiala	4	0	4
Cercle de Yanfolila	1	7	8
Commune de Ségou	3	0	3
Cercle de Baraouéli	0	8	8
Commune de San	4	0	4
Commune de Mopti	4	0	4
Cercle de Bandiagara	0	5	5
Cercle de Bankass	0	5	5
Ensemble	27	63	90

1.3.3 Recrutement et formation du personnel de terrain

Le processus de recrutement et de formation du personnel de terrain a comporté plusieurs étapes :

- **Présélection.** Quarante candidats, anciens enquêteurs de l'EDSM-III pour la plupart, ont été identifiés pour subir un test de présélection. Ce test a permis de retenir les 25 meilleurs (7 femmes et 18 hommes) pour suivre la formation.
- **Formation.** La formation a duré 8 jours dans la période du 29 octobre au 8 novembre. Elle a été assurée par le Conseiller Résident de ORC Macro et une assistante de recherche. Les 2 superviseurs y ont également contribué.
- **Sélection.** Des évaluations périodiques pendant la formation et un test final à la fin de la formation ont permis de sélectionner les 20 enquêteurs (5 femmes et 15 hommes). Parmi ces 20 enquêteurs, 10 sont d'anciens enquêteurs ou chefs d'équipe de l'EDSM-III.

1.3.4 Organisation du personnel de terrain

Les 20 enquêteurs ont été répartis en 5 équipes. Les femmes étaient réparties dans les 2 équipes qui ont visité les 5 communes où l'enquête femme devait avoir lieu. Dans chacune des équipes, un agent expérimenté (cartographe et chef d'équipe dans l'EDM-III) a été désigné pour jouer le rôle de leader, en plus de son travail d'enquêteur. Ce chef d'équipe a la charge de gestion technique, logistique et administrative de l'équipe. Deux superviseurs ont été recrutés pour suivre les équipes sur le terrain pendant toute la durée de l'opération.

Chaque équipe disposait d'un véhicule tout terrain avec chauffeur. Il en a été de même pour les 2 superviseurs. À chaque équipe ont été remis les moyens techniques (questionnaires et fiches techniques diverses) et fournitures et matériels nécessaires au bon déroulement du travail sur le terrain.

L'ensemble des personnels de terrain était placé sous la responsabilité directe d'un assistant de recherche, en contact permanent avec ORC Macro. Le Conseiller effectuait en plus des visites périodiques au niveau de l'enquête.

1.3.5 Collecte des données sur le terrain

Elle a duré deux mois : 10 novembre au 10 janvier 2002. Des missions de supervision de l'Assistant de recherche et des visites de courtoisie du personnel PLAN ont été organisées. Les questionnaires remplis étaient acheminés à Bamako, à travers les visites rendues aux équipes, par les superviseurs ou par les véhicules de transport en commun.

1.3.6 Traitement des données

Il comporte les phases suivantes :

- La réception, la vérification et le classement des questionnaires. Ce travail était assuré par l'Assistant de recherche.
- La saisie des données avec le logiciel développé par ORC Macro, ISSA (Integrated System for Survey Analysis). Quatre opératrices de saisie, recyclées pendant 2 jours, ont effectué ce travail pendant 6 semaines. Un des anciens informaticiens de l'EDSM-III a assuré la formation des opératrices de saisie et la supervision de l'entrée des données.
- Envoi par l'Assistant de recherche des données saisies au fur et à mesure à ORC Macro par courrier électronique pour les phases suivantes du traitement informatique.
- La vérification et la correction des données saisies et la création du fichier définitif des données par ORC Macro avec l'appui de l'Assistant de recherche et de l'informaticien.

1.3.7 Analyse des données

Le fichier définitif des données de l'EBSR et le fichier correspondant de l'EDSM-III ont permis de sortir les tableaux présentés dans le présent rapport.

CHAPITRE 2

CARACTÉRISTIQUES SOCIO-DÉMOGRAPHIQUES DES ENQUÊTÉS

2.1 Répartition et structure des femmes et des hommes par sexe et âge

Dans le tableau 2.1 sont présentés les résultats, pour chaque cercle/commune, sur la répartition des enquêtés entre les deux groupes d'âges pour chacun des sexes.

À l'occasion de l'EBSR, 3 965 hommes et 1 732 femmes tous âgés de 15 à 24 ans ont été effectivement interviewés dans les 90 grappes de l'échantillon, soit en moyenne 248 hommes et 346 femmes par grappe. Il faut ajouter à ces 1 732 femmes, 872 tirées de l'EDSM-III pour les besoins de la recherche.

Tableau 2.1 : Répartition et structure par sexe et par âge

Répartition des femmes et des hommes de 15-24 ans par sexe et âge, EBSR 2001 et EDSM-III 2001

Cercles/communes	Femmes			Hommes		
	15-19 ans	20-24 ans	Ensemble	15-19 ans	20-24 ans	Ensemble
Cercle de Kita	28	35	63	125	80	205
Cercle de Nioro	34	35	69	108	57	165
Cercle de Banamba	34	37	71	205	60	265
Cercle de Kangaba	42	60	102	204	104	300
Cercle de Kati	43	22	65	192	81	273
Cercle de Nara	40	35	75	86	37	123
Commune de Sikasso	255	189	444	311	175	486
Cercle de Kadiolo	86	71	157	185	91	276
Commune de Koutiala	128	96	224	108	62	170
Cercle de Yanfolila	50	50	100	149	66	215
Commune de Ségou	142	112	254	148	100	248
Cercle de Baraouéli	36	45	81	179	82	261
Commune de San	237	122	359	190	108	298
Commune de Mopti	261	190	451	185	125	310
Cercle de Bandiagara	16	25	41	92	42	134
Cercle de Bankass	22	26	48	151	85	236

Pour les hommes, la variation de la taille des grappes autour la moyenne est assez importante : elle passe de 123 et 134 enquêtés à Nara et Bandiagara respectivement à un maximum de 486 pour la commune de Sikasso. Sur les 16 cercles/communes visités, 12 ont un échantillon de plus de 200 enquêtés et 2 ont entre 165 et 170 enquêtés (Nioro et Koutiala respectivement).

En ce qui concerne la population féminine, l'étude porte sur 2 604 femmes de 15-24 ans : 1 732 enquêtées dans les communes de Sikasso, Koutiala, Ségou, San et Mopti couvertes par l'EBSR pour l'enquête femme et 872 provenant de l'EDSM-III dans les 11 autres cercles. La répartition de cet échantillon entre les cercles/communes est très inégale. Dans les 5 communes couvertes par l'EBSR, le nombre de femmes varie de 224 à 444. Par contre, pour les 11 autres sites pour lesquels il a fallu extraire les données de l'EDSM-III, les effectifs sont plus petits : 3 ont 100 femmes ou plus et les 8 autres ont moins de 100.

La répartition de la population féminine entre les deux groupes d'âges (15-19 ans et 20-24 ans) est plus équilibrée que celle de la population masculine. Dans 9 sites, on a une structure voisine de ce qui est attendu (autour de 53 % de 15-19 ans). Dans la population masculine, dans tous les cercles/communes, plus de 60 % ont 15-19 ans (autour de 61 % dans l'EDSM-II), contre moins de 40 % de 20-24 ans. Le pourcentage des 15-19 ans se situe entre 60 et 70 % dans 15 zones sur les 16 et

dépasse 70 % dans un seul cas (Banamba). Ce déséquilibre qui dépasse sensiblement ce qu'on pouvait attendre de la structure habituelle par âge est vraisemblablement lié à la mobilité et à la moins grande disponibilité des hommes les plus âgés.

2.2 Urbanisation

Comme le montre le tableau 1.2, nous avons deux types d'entités administratives : les communes et les cercles. Dans les communes au nombre de 5 (Sikasso, Koutiala, Ségou, San et Mopti), toute la population est urbaine, les femmes et les hommes qui y sont enquêtés sont donc considérés comme tels (tableau 2.2). Dans 5 cercles (Kita, Nara, Baraouéli, Bandiagara et Bankass), l'enquête a porté sur une population totalement rurale. Les 6 autres cercles comportent à la fois des grappes urbaines et des grappes rurales. Ils sont cependant à caractère rural dominant. Nioro est le seul cercle d'entre eux où l'on compte 32 % d'urbains, contre 68 % de ruraux. En dehors de Kati (15 % des femmes et 32 % des hommes), dans tous les 4 cercles restants (Banamba, Kangaba, Kadiolo et Yanfolila), la part de la population urbaine dans l'échantillon est inférieure à 20 %, et descend même au dessous de 10 % à Yanfolila.

Tableau 2.2 : Urbanisation et instruction

Pourcentage de femmes et d'hommes de 15-24 ans vivant en milieu urbain, pourcentage n'ayant jamais fréquenté l'école et pourcentage ayant le niveau primaire, EBSR 2001 et EDSM-III 2001

Cercles/Communes	Femmes			Hommes		
	% d'urbains	% pas fréquenté	% primaire	% d'urbains	% pas fréquenté	% primaire
Cercle de Kita	0.0	76.2	22.2	0.0	66.3	26.8
Cercle de Nioro	31.9	92.8	7.2	33.3	87.9	10.9
Cercle de Banamba	12.7	80.3	18.3	20.4	65.7	18.9
Cercle de Kangaba	11.8	79.4	15.7	14.0	55.3	23.7
Cercle de Kati	15.4	78.5	12.3	32.2	54.2	19.4
Cercle de Nara	0.0	100.0	0.0	0.0	90.2	8.9
Commune de Sikasso	100.0	61.3	16.0	100.0	27.0	19.1
Cercle de Kadiolo	5.7	82.2	9.6	16.3	56.9	13.4
Commune de Koutiala	100.0	68.8	10.7	100.0	37.1	19.4
Cercle de Yanfolila	6.0	81.0	15.0	8.4	67.0	21.4
Commune de Ségou	100.0	53.1	13.0	100.0	24.6	6.5
Cercle de Baraouéli	0.0	91.4	7.4	0.0	85.1	10.3
Commune de San	100.0	63.8	10.6	100.0	20.5	9.1
Commune de Mopti	100.0	57.2	14.4	100.0	30.6	9.7
Cercle de Bandiagara	0.0	95.1	4.9	0.0	82.8	14.2
Cercle de Bankass	0.0	91.7	6.3	0.0	84.3	15.7

2.3 Niveau d'instruction

Le niveau de l'analphabétisme est particulièrement élevé dans tous les cercles, notamment chez les femmes. En dehors des 5 communes où le pourcentage de femmes n'ayant jamais fréquenté l'école varie de 53 % (Ségou) à 61 % (Sikasso) et 69 % à Koutiala, dans les autres cercles, l'analphabétisme touche plus de 75 % des femmes, soit plus de 3 femmes sur 4. Le pourcentage de femmes n'ayant jamais fréquenté l'école dépasse même 90 % dans les cercles de Nioro, Nara, Baraouéli, Bandiagara et Bankass. En plus, les communes mises à part (20 % à 35 % ont au moins un niveau secondaire), la fréquentation de l'école n'atteint le niveau secondaire ou plus qu'exceptionnellement (moins de 5 % en général). Le niveau d'instruction primaire est donc celui de la grande majorité des rares femmes scolarisées. Dans les 5 cercles où l'analphabétisme est le plus important cités plus haut, on observe même bien au-dessous de 10 % de femmes ayant le niveau primaire.

Bien que largement plus favorisés que les femmes, les hommes de 15-24 ans sont, eux aussi, peu scolarisés. Comme pour les femmes, les communes ont les niveaux d'analphabétisme les plus faibles. Moins de 30 % y sont concernés par ce phénomène, ou encore plus de 70 % ont fréquenté l'école. À l'exception du cercle de Nara (90 %), le pourcentage d'analphabètes n'atteint 90 % dans aucun cercle. Le pourcentage varie entre 54 % (Kati) et 85 % (Baraouéli) ou 88 % (Nioro). Par ailleurs, les hommes sont beaucoup plus nombreux à dépasser le niveau primaire.

CHAPITRE 3

FÉCONDITÉ

Trois thèmes sont traités ici : le nombre d'enfants nés vivants par enquêté, l'âge à la première naissance et la fécondité des femmes adolescentes.

Les informations présentées ont été obtenues à partir d'une série de questions : l'enquêté a-t-il eu une naissance vivante ? Si oui, combien de garçons et combien de filles vivent-ils avec lui/elle ? Combien de garçons et combien de filles vivent-ils ailleurs ? Combien de garçons et combien de filles sont-ils décédés ? Toutes ces questions ont pour objet d'avoir les renseignements les plus fiables sur la parité. Cependant, malgré toutes ces dispositions, auxquelles s'ajoutent les différents contrôles manuels et informatiques, ces données peuvent être sujettes à certaines erreurs inhérentes aux enquêtes rétrospectives. Il s'agit entre autres :

- du sous enregistrement des naissances, surtout l'omission d'enfants vivant ailleurs ou ceux décédés en bas âge ;
- de l'effet de sélection : les résultats ne portent que sur les femmes survivantes ; si d'aventure les femmes décédées avaient une fécondité différente de celle des survivantes, les niveaux obtenus peuvent être biaisés.

Il faut cependant remarquer que de telles erreurs sont moins marquées chez les sujets jeunes, comme c'est le cas pour notre cible.

3.1 Nombre d'enfants nés vivants

À partir du nombre total d'enfants nés jusqu'à la date de l'enquête, on a réparti les femmes et les hommes selon la parité et calculé le nombre moyen d'enfants par femme et par homme. Les résultats obtenus sont présentés dans le tableau 3.1.

En général, les femmes de 15-24 ans ont autour d'un enfant né vivant. Les disparités entre les Cercles/Communes sont cependant importantes. Les communes de Ségou et de San sont largement au-dessous de cette moyenne (moins de 0.5 enfant par femme). Dans ces deux communes, près 3 femmes sur 4 n'ont jamais eu d'enfants. Par contre, dans la région de Sikasso (communes de Sikasso et de Koutiala, et cercles de Kadiolo et de Yanfolila), le pourcentage de nullipares est beaucoup plus faible (autour de 50 %), et descend même jusqu'à moins de 30 % à Yanfolila (graphique 3.1.1). Dans les localités où les effectifs permettent de tirer des conclusions, un nombre non négligeable de femmes de 15-24 ans ont 3 enfants ou plus : 8 % à Sikasso et Koutiala, 10 % à Mopti, 11 % à Kadiolo et 13 % à Yanfolila.

Chez les hommes de ces mêmes groupes d'âges, la fécondité est extrêmement faible, voire négligeable. À l'exception du cercle du Kita où 10 % ont déjà eu un enfant, et, dans une moindre mesure, les cercles de Yanfolila et de Bankass (6 à 7 %), dans les autres cercles ou communes, seulement 5 % ou moins ont eu un enfant. Comme chez les femmes, les hommes de 15-24 ans de Ségou et San se font, eux aussi, distinguer par leur faible fécondité (la presque totalité de ces adolescents n'ont jamais eu d'enfants) (graphique 3.1.2).

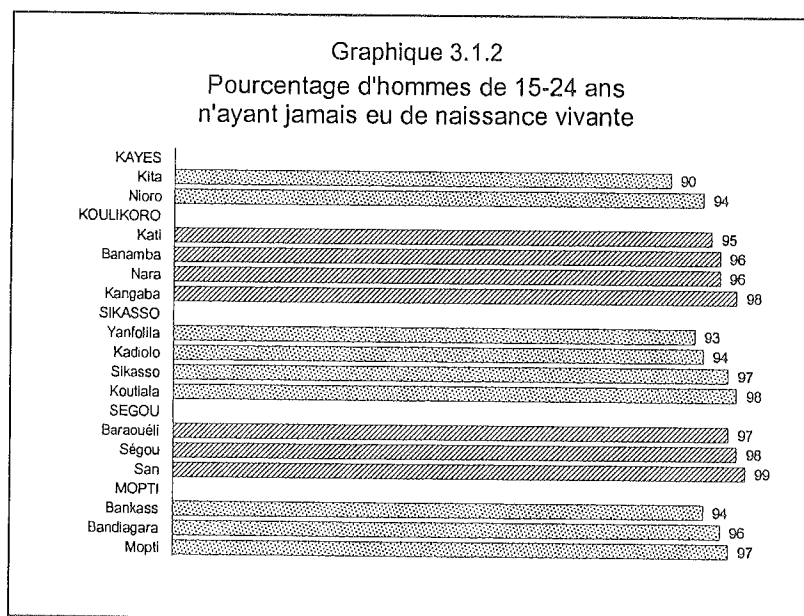
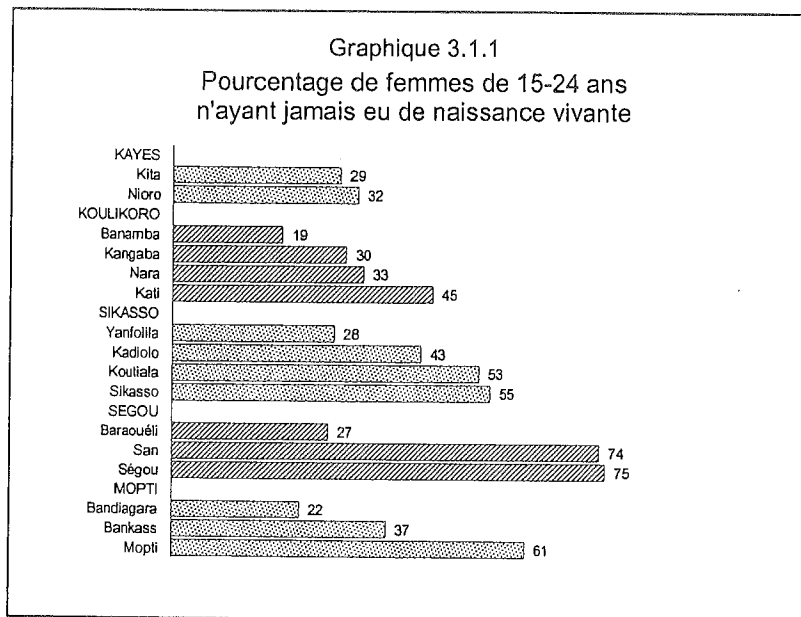
Indicateur ISI : Pourcentage de femmes de 15-24 ans ayant eu au moins une naissance vivante.

Les pourcentage de femmes mères 15-24 ans ayant déjà eu une naissance vivante les plus faibles sont observées dans les communes : Ségou (25 %), San (26 %), Mopti (39 %), Sikasso (45 %) et Koutiala (47 %). Dans tous les autres cercles, essentiellement ruraux, ce pourcentage dépasse vraisemblablement largement 50 % et pourrait même atteindre 70 % à 80 % dans certains cercles (Banamba, Bandiagara, Baraouéli et Yanfolila, Nioro et Kangaba).

Tableau 3.1 : Nombre d'enfants nés vivants

Répartition des femmes et des hommes de 15-24 ans selon le nombre d'enfants nés vivants et nombre moyen d'enfants nés vivants, EBSR 2001 et EDSM-III 2001

Cercles/communes	Nombre d'enfants nés vivants				Total	Effectif	Nbre moyen d'enfants nés vivants
	0	1	2	3+			
Femmes							
Cercle de Kita	28.6	22.2	19.0	30.2	100.0	63	1.6
Cercle de Nioro	31.9	27.5	26.1	14.5	100.0	69	1.3
Cercle de Banamba	18.6	42.3	22.5	16.9	100.0	71	1.5
Cercle de Kangaba	30.4	16.7	21.6	31.4	100.0	102	1.8
Cercle de Kati	44.6	23.1	18.5	13.8	100.0	65	1.1
Cercle de Nara	33.3	28.0	25.3	13.3	100.0	75	1.2
Commune de Sikasso	54.7	22.7	14.2	8.3	100.0	444	0.8
Cercle de Kadiolo	43.3	29.9	15.3	11.5	100.0	157	1.0
Commune de Koutiala	53.1	29.0	9.8	8.0	100.0	224	0.8
Cercle de Yanfolila	28.0	28.0	31.0	13.0	100.0	100	1.4
Commune de Ségou	74.8	16.1	5.1	3.9	100.0	254	0.4
Cercle de Baraouéli	27.2	24.7	25.9	22.2	100.0	81	1.6
Commune de San	73.8	14.8	7.5	3.9	100.0	359	0.4
Commune de Mopti	61.0	16.6	12.9	9.5	100.0	451	0.8
Cercle de Bandiagara	22.0	43.9	24.4	9.8	100.0	41	1.2
Cercle de Bankass	37.5	18.8	20.8	22.9	100.0	48	1.4
Hommes							
Cercle de Kita	90.2	6.3	2.9	0.5	100.0	205	0.1
Cercle de Nioro	94.5	3.0	1.8	0.6	100.0	165	0.1
Cercle de Banamba	95.8	2.6	1.1	0.4	100.0	265	0.1
Cercle de Kangaba	98.0	2.0	0.0	0.0	100.0	300	0.0
Cercle de Kati	94.9	2.9	1.8	0.4	100.0	273	0.1
Cercle de Nara	95.9	4.1	0.0	0.0	100.0	123	0.0
Commune de Sikasso	96.7	3.1	0.2	0.0	100.0	486	0.0
Cercle de Kadiolo	94.2	5.4	0.0	0.4	100.0	276	0.1
Commune de Koutiala	97.6	1.2	1.2	0.0	100.0	170	0.0
Cercle de Yanfolila	93.0	4.7	2.3	0.0	100.0	215	0.1
Commune de Ségou	98.0	1.6	0.0	0.4	100.0	248	0.0
Cercle de Baraouéli	97.3	2.7	0.0	0.0	100.0	261	0.0
Commune de San	99.0	1.0	0.0	0.0	100.0	298	0.0
Commune de Mopti	97.1	1.9	0.6	0.3	100.0	310	0.1
Cercle de Bandiagara	96.3	3.0	0.0	0.7	100.0	134	0.1
Cercle de Bankass	93.6	4.7	1.3	0.4	100.0	236	0.1



3.2 Âge à la première naissance

L'âge à la première maternité détermine de façon importante la descendance des femmes, en particulier lorsque la prévalence contraceptive est faible, comme c'est le cas au Mali. C'est également un indicateur du niveau du calendrier de la fécondité. Le tableau 3.2 présente la répartition des femmes selon l'âge à la première naissance et l'âge médian à la première naissance.

L'âge médian à la naissance du premier enfant (âge auquel 50 % des femmes sont déjà mères) se situe entre 17 et 18 ans. Cependant, un nombre important de femmes de 15-24 ans ont eu leur premier enfant avant cet âge : 7 % d'entre elles à Mopti, 9 % à Yanfolila et 18 % à Kangaba sont devenues mères avant 15 ans. La première maternité avant 15 ans est par contre extrêmement faible dans les zones urbaines (communes de Ségou, San et Sikasso, Koutiala).

Tableau 3.2 : Âge à la première naissance

Répartition des femmes de 15-24 ans selon l'âge à la première naissance et âge médian à la première naissance selon le cercle, EBSR 2001 et EDSM-III 2001

Cercles/Communes	Femmes sans naissance vivante	Âge à la première naissance					Total	Effectif de femmes	Âge médian à la PN
		<15	15-17	18-19	20-21	22-24			
Cercle de Kita	28.6	7.9	49.2	7.9	3.2	3.2	100.0	63	17.4
Cercle de Nioro	31.9	10.1	43.5	10.1	4.3	0.0	100.0	69	17.8
Cercle de Banamba	18.3	15.5	38.0	23.9	4.2	0.0	100.0	71	17.8
Cercle de Kangaba	30.4	18.6	34.3	12.7	3.9	0.0	100.0	102	17.7
Cercle de Kati	44.6	6.2	29.2	16.9	3.1	0.0	100.0	65	19.5
Cercle de Nara	33.3	6.7	37.3	13.3	9.3	0.0	100.0	75	18.5
Commune de Sikasso	54.7	2.3	17.3	13.7	9.7	2.3	100.0	444	(a)
Cercle de Kadiolo	43.3	2.5	26.1	16.6	9.6	1.9	100.0	157	20.7
Commune de Koutiala	53.1	3.1	21.9	12.9	6.7	2.2	100.0	224	(a)
Cercle de Yanfolila	28.0	9.0	39.0	19.0	4.0	1.0	100.0	100	18.2
Commune de Ségou	74.8	1.6	11.0	6.7	3.5	2.4	100.0	254	(a)
Cercle de Baraouéli	27.2	17.3	40.7	9.9	3.7	1.2	100.0	81	17.4
Commune de San	73.8	2.8	14.2	6.7	1.4	1.1	100.0	359	(a)
Commune de Mopti	61.0	6.7	17.5	8.9	4.9	1.1	100.0	451	(a)
Cercle de Bandiagara	22.0	4.9	31.7	26.8	12.2	2.4	100.0	41	18.6
Cercle de Bankass	37.5	10.4	29.2	16.7	4.2	2.1	100.0	48	19.4

(a) : Âge médian non calculé (plus de 50 % n'ont jamais eu d'enfants).

3.3 Fécondité des adolescentes

L'entrée précoce dans la vie féconde (moins de 20 ans surtout) a des conséquences néfastes pour la santé des mères et des enfants. Par exemple, les enfants nés de mères de moins de 20 ans ont des risques de décès plus élevés que ceux nés de mères adultes (25-34 ans par exemple). La fécondité des femmes jeunes est relativement élevée au Mali : les femmes de 15-19 ans contribuent à la fécondité totale pour 15 % de l'ISF; la contribution des femmes de 20-24 ans est de 21 %, soit 36 % pour l'ensemble des femmes de 15-24 ans (EDS au Mali, 1987). À titre indicatif, dans un pays comme la Tunisie où la prévalence contraceptive est très élevée, le mariage tardif et la fécondité faible, les pourcentages correspondants sont de 3 % et 19 % (EDS en Tunisie, 1988).

Le tableau 3.3 présente la proportion de femmes adolescentes qui sont, soit déjà mères, soit actuellement enceintes. La somme de ces pourcentages sous-estime le nombre réel de femmes qui ont été exposées aux risques de maternité précoce, les éventuelles grossesses n'ayant pas abouti à une naissance vivante n'étant pas comptées ici. Mais, elle sur-estime le niveau réel de la fécondité, la grossesse en cours pouvant ne pas aboutir à une naissance vivante.

Les données de l'enquête (tableau non reproduit) montrent que dans tous les cercles/communes, au moins une fille actuellement âgée de 15-19 ans sur quatre est déjà mère ou est en voie de l'être (enceinte). Ici également, les communes de Ségou, San, Sikasso, Mopti et Koutiala sont les moins exposées à ce type de fécondité précoce (32 % à Koutiala et entre 20 et 26 % des filles dans les autres communes) (graphique 3.2). Les niveaux observés dans les autres cercles sont vraisemblablement beaucoup plus élevés. Dans tous les cercles/communes, la majorité des filles de 20-24 ans sont mères ou enceintes (tableau non reproduit). Même à Ségou et San où la fécondité est la plus tardive, plus de 50 % de ces femmes sont concernées. Globalement, chez l'ensemble des femmes de 15-24 ans, en dehors de ces deux dernières communes (moins de 40 %, tableau 3.3), le pourcentage de femmes mères ou enceintes de leur premier enfant est souvent largement au-dessus de 50 %.

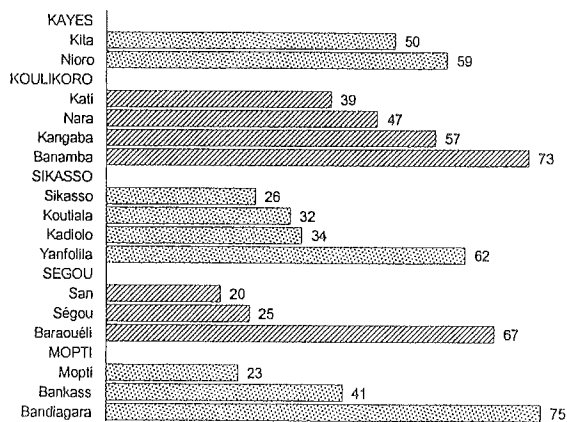
Tableau 3.3 : Fécondité des femmes de 15-24 ans

Pourcentage des femmes de 15-24 ans ayant déjà eu un enfant ou étant enceintes d'un premier enfant par cercle, EBSR 2001 et EDSM-III 2001

Cercles/Communes	Femmes (%) 15-24 ans qui sont :		Femmes 15-24 ans ayant déjà commencé leur vie féconde	Effectif de femmes
	Mères	Enceintes du 1 ^{er} enfant		
Cercle de Kita	71.4	6.3	77.5	63
Cercle de Nioro	68.1	4.3	72.5	69
Cercle de Banamba	81.7	4.2	85.9	71
Cercle de Kangaba	69.6	8.8	78.4	102
Cercle de Kati	55.4	3.1	58.5	65
Cercle de Nara	66.7	4.0	70.7	75
Commune de Sikasso	45.3	2.9	48.2	444
Cercle de Kadiolo	56.7	3.2	59.9	157
Commune de Koutiala	46.9	4.9	51.8	224
Cercle de Yanfolila	72.0	7.0	79.0	100
Commune de Ségou	25.2	11.8	37.0	254
Cercle de Baraouéli	72.8	7.4	80.2	81
Commune de San	26.2	6.4	32.6	359
Commune de Mopti	39.0	4.7	43.7	451
Cercle de Bandiagara	78.0	7.3	85.4	41
Cercle de Bankass	62.5	4.2	66.7	48

Graphique 3.2

Pourcentage d'adolescentes de 15-19 ans mères ou enceintes du premier enfant



CHAPITRE 4

CONNAISSANCE ET UTILISATION DE LA CONTRACEPTION

La contraception est un facteur essentiel pour la baisse de la fécondité. Son impact sur la fécondité n'est cependant perceptible qu'au delà d'un certain taux de prévalence. La prévalence contraceptive qui était faible (7 %) en 1987 est restée au même niveau jusqu'en 2001. Dans un tel contexte, la connaissance des méthodes contraceptives et de leurs sources, et les raisons de non utilisation devraient être considérées comme des indicateurs précieux permettant d'apprécier les changements vis-à-vis de la planification familiale et d'appuyer les campagnes d'information, d'éducation et de communication (IEC).

Quelques uns de ces sujets sont traités dans ce chapitre. Auparavant, il convient d'abord de rappeler certaines définitions. Les méthodes contraceptives sont divisées en deux groupes, les méthodes modernes et les méthodes traditionnelles. Les méthodes modernes sont constituées de la stérilisation féminine, la stérilisation masculine, la pilule, le dispositif intra-utérin (DIU) ou stérilet, l'injection, le Norplant, les méthodes vaginales (diaphragme, éponge, mousse, gelée, crème et comprimés effervescents), le condom masculin et le condom féminin. Les méthodes traditionnelles comprennent la continence périodique, le retrait, l'abstinence prolongée, et les autres méthodes non classées modernes.

4.1 Connaissance des méthodes contraceptives

La connaissance des méthodes contraceptives a été mesurée de la manière qui suit, qui est celle appliquée dans les EDS en général. Il est d'abord demandé à chaque enquêté de citer toutes les méthodes ou tous les moyens permettant à une femme d'éviter ou de retarder une grossesse (connaissance spontanée). Chaque méthode non citée spontanément est décrite à l'enquêté/e et il lui est demandé s'il/elle connaît ou a entendu parler de la méthode (connaissance après description). Dans ce rapport, une méthode est déclarée connue lorsqu'elle est citée soit spontanément, soit après sa description.

Dans tous les cercles ou communes, les méthodes contraceptives sont bien connues de la population de 15-24 ans (tableau 4.1). Chez les femmes, les cercles de Nioro, Bandiagara et Bankass (entre 54 et 67 %) sont les seuls endroits où moins de 70 % ont déclaré connaître au moins une méthode quelconque. Les méthodes modernes sont partout beaucoup plus connues que les méthodes traditionnelles. En dehors des cercles cités plus haut, plus de 7 femmes sur 10 ont déclaré connaître au moins une méthode moderne. Dans beaucoup de cercles, moins 40 % des femmes ont déclaré connaître au moins une méthode traditionnelle. Les femmes en union ont un niveau de connaissance des méthodes plus élevé que dans le groupe des femmes toutes situations matrimoniales confondues. Les femmes ayant déjà eu des rapports sexuels, qu'elles soient actuellement en union ou non, ont un niveau de connaissance à peu près égal à celui des femmes en union (qui, par définition, ont déjà eu des rapports sexuels).

La connaissance des méthodes contraceptives est en général également élevée chez les hommes de 15-24 ans. Mais la situation est très diversifiée selon la zone de résidence. Ainsi, à Nioro, Banamba, Sikasso, Koutiala et Baraouéli, les hommes ont moins souvent déclaré connaître les méthodes contraceptives modernes. Il en est de même des méthodes contraceptives traditionnelles dans 11 des 16 cercles ou communes. Comme on le verra dans le chapitre suivant, contrairement aux femmes, la grande majorité des hommes sont encore célibataires et sexuellement inactifs, donc, en principe, peu concernés par la contraception.

Tableau 4.1 : Connaissance de la contraception

Pourcentages de femmes et d'hommes de 15-24 ans connaissant certaines méthodes contraceptives selon le cercle/commune, EBSR 2001 et EDSM-III 2001

Cercle/Commune	Femmes			Hommes		
	Ensemble	En union	Sexuel. actives ¹	Ensemble	En union	Sexuel. actifs ¹
Cercle de Kita						
Méthode moderne	76.2	83.3	81.0	81.0	94.7	95.2
Méthode traditionnelle	38.1	38.9	41.4	22.9	52.6	39.0
Méthode quelconque	81.0	87.0	86.2	81.0	94.7	95.2
Cercle de Nioro						
Méthode moderne	49.3	52.4	52.3	39.4	41.2	66.7
Méthode traditionnelle	13.0	14.3	13.8	3.0	11.8	11.1
Méthode quelconque	53.6	57.1	56.9	39.4	41.2	66.7
Cercle de Banamba						
Méthode moderne	100.0	100.0	100.0	88.7	100.0	100.0
Méthode traditionnelle	93.0	93.4	95.4	17.4	33.3	33.3
Méthode quelconque	100.0	100.0	100.0	88.7	100.0	100.0
Cercle de Kangaba						
Méthode moderne	77.5	78.4	78.9	87.3	100.0	97.6
Méthode traditionnelle	40.2	37.5	41.1	24.7	66.7	39.9
Méthode quelconque	77.5	78.4	78.9	87.3	100.0	97.6
Cercle de Kati						
Méthode moderne	75.4	82.5	83.7	78.8	100.0	97.8
Méthode traditionnelle	46.2	52.5	55.1	24.5	14.3	39.4
Méthode quelconque	78.5	87.5	87.8	78.8	100.0	97.8
Cercle de Nara						
Méthode moderne	70.7	79.0	79.0	37.4	54.5	68.4
Méthode traditionnelle	29.3	35.5	35.5	0.8	0.0	0.0
Méthode quelconque	70.7	79.0	79.0	37.4	54.5	68.4
Commune de Sikasso						
Méthode moderne	99.1	100.0	99.7	93.6	93.8	99.2
Méthode traditionnelle	59.5	68.3	64.5	62.6	93.8	80.2
Méthode quelconque	99.1	100.0	100.0	94.0	93.8	99.2
Cercle de Kadiolo						
Méthode moderne	84.7	86.2	87.0	90.2	94.1	98.5
Méthode traditionnelle	27.4	34.0	35.7	18.1	35.3	27.5
Méthode quelconque	84.7	86.2	87.0	90.2	94.1	98.5
Commune Koutiala						
Méthode moderne	100.0	100.0	100.0	88.2	100.0	96.3
Méthode traditionnelle	52.7	68.6	63.9	55.9	100.0	83.8
Méthode quelconque	100.0	100.0	100.0	89.4	100.0	98.8
Cercle de Yaufolila						
Méthode moderne	89.0	89.9	91.2	93.0	100.0	98.3
Méthode traditionnelle	44.0	46.8	46.2	15.3	31.3	23.7
Méthode quelconque	90.0	91.1	92.3	93.0	100.0	98.3
Commune de Ségou						
Méthode moderne	100.0	100.0	100.0	100.0	100.0	100.0
Méthode traditionnelle	54.3	43.3	56.7	43.5	100.0	47.4
Méthode quelconque	100.0	100.0	100.0	100.0	100.0	100.0
Cercle de Baraouéli						
Méthode moderne	92.6	91.4	92.2	70.5	100.0	95.1
Méthode traditionnelle	23.5	27.1	24.7	16.1	40.0	29.5
Méthode quelconque	95.1	94.3	94.8	70.9	100.0	95.1
Commune de San						
Méthode moderne	97.8	98.0	99.3	100.0	100.0	100.0
Méthode traditionnelle	51.3	51.0	56.0	38.6	50.0	43.4
Méthode quelconque	98.3	98.0	99.3	100.0	100.0	100.0
Commune de Mopti						
Méthode moderne	94.5	94.2	96.7	94.8	100.0	100.0
Méthode traditionnelle	63.9	69.6	72.0	45.2	77.8	55.1
Méthode quelconque	95.1	95.3	97.3	94.8	100.0	100.0
Cercle de Bandiagara						
Méthode moderne	63.4	6.2	63.2	80.6	84.6	90.9
Méthode traditionnelle	9.8	8.1	7.9	24.6	46.2	56.8
Méthode quelconque	63.4	62.2	63.2	80.6	84.6	90.9
Cercle de Bankass						
Méthode moderne	66.7	75.0	78.4	70.8	83.3	89.8
Méthode traditionnelle	18.8	22.2	21.6	24.2	41.7	45.5
Méthode quelconque	66.7	75.0	78.4	71.2	83.3	89.8

¹ ayant déjà des rapports sexuels

Indicateur IS2 : Pourcentage d'enquêtés de 15-24 ans connaissant une méthode contraceptive moderne.

Le niveau de connaissance des méthodes modernes de contraception est très élevé parmi les enquêtés hommes comme femmes. Dans 12 cercles/communes, plus de 75 % des femmes et des hommes de 15-24 ans ont déclaré connaître au moins une méthode moderne. Dans certaines de ces localités, le pourcentage dépasse même 90 % (Sikasso, Ségou, San et Mopti : plus de 94 %). Les seuls cercles où l'on enregistre moins de 75 % sont : Nioro (49 % des femmes et 39 % des hommes), Nara (71 % des femmes et 37 % des hommes), Bandiagara (63 % des femmes et 81 % des hommes) et Bankass (67 % des femmes et 71 % des hommes).

4.2 Utilisation des méthodes contraceptives à un moment quelconque

L'utilisation de la contraception à un moment quelconque ou utilisation passée se réfère aux enquêtés qui utilisent présentement une méthode ou bien qui l'ont fait dans le passé mais ne le font pas actuellement.

Le niveau d'utilisation de la contraception n'est pas en général à la mesure du niveau de connaissance dans les zones enquêtées. La situation est cependant très diversifiée dans cet ensemble des cercles/communes (tableau 4.2). De plus de 30 % de femmes de 15-24 ans ayant déjà utilisé une méthode quelconque (Banamba : 30 %, Mopti : 39 %, San : 52 % et Ségou 65 %), le pourcentage tombe au-dessous de 10 % à Nara, Bandiagara et Baraouéli. Pour les méthodes modernes, le pourcentage passe de près de 30 % ou plus à Ségou, San et Mopti à moins de 10 % à Kita, Nioro, Nara, Banamba, Baraouéli, Bandiagara, Bankass et Sikasso. Cette dernière localité qui est urbaine se particularise par son faible pourcentage (moins de 9 %) par rapport aux autres communes que sont Ségou (59 %), San (42 %), Mopti (29 %) et dans une moindre mesure Koutiala (15 %).

Comme chez les femmes, on observe les pourcentages les plus élevés d'hommes de 15-24 ans ayant utilisé la contraception dans les communes. Pour toutes méthodes confondues, les pourcentages sont de 57 % à Ségou, 65 % à San, 46 % à Mopti, 32 % à Sikasso et 27 % à Koutiala. Pour les méthodes modernes, les pourcentages respectifs sont : 56 %, 65 %, 43 %, 28 % et 24 %. Les plus faibles pourcentages d'utilisateurs (moins de 10 %) sont enregistrés dans les cercles de Kita, Nioro, Banamba, Nara et Bankass. Dans la plupart des cercles/communes, le pourcentage d'utilisateurs à un moment quelconque est plus important chez les hommes que chez les femmes. Les exceptions sont Kita, Nioro, Banamba, Nara, Ségou et Bankass. Il faut remarquer ici une particularité de Sikasso : alors que le pourcentage de femmes ayant déjà utilisé une méthode contraceptive est faible (moins de 9 % pour les méthodes modernes), on observe des pourcentages relativement très élevés d'hommes dans le cas (28 % pour les mêmes méthodes).

Indicateur IS3 : Pourcentage d'enquêtés de 15-24 ans ayant déjà utilisé une méthode contraceptive moderne.

Le pourcentage de femmes de 15-24 ans ayant déjà utilisé une méthode contraceptive moderne passe de 30 % ou plus à Ségou, San et Mopti à moins de 10 % à Kita, Nioro, Nara, Banamba, Baraouéli, Bandiagara, Bankass et Sikasso. Ce pourcentage varie entre 11 % (Kangaba, Kati et Yanfolila) et 15 % (Koutiala) dans les autres localités.

Les pourcentages de personnes de 15-24 ans ayant déjà utilisé une méthode contraceptive moderne sont beaucoup plus importants chez les hommes que chez les femmes. Les pourcentages les plus élevés sont observés dans les communes : San (65 % des hommes), Ségou (56 %), Mopti (43 %), Sikasso (28 %) et Koutiala (24 %) et les plus faibles (moins de 10 %) à Kita, Nioro, Banamba, Nara et Bankass. Dans les autres cercles, cet indice varie entre 11 % (Baraouéli et Bandiagara) et 22 % (Kangaba).

Tableau 4.2 : Utilisation de la contraception à un moment quelconque

Pourcentages de femmes et d'hommes ayant utilisé certaines méthodes contraceptives selon le cercle/commune (enquêtés de 15-24 ans), EBSR 2001 et EDSM-III 2001

Cercles/Communes	Méthodes quelconques	Méthodes modernes	Méthodes traditionnelles	Effectif d'enquêtés
Femmes				
Cercle de Kita	11.1	7.9	4.8	63
Cercle de Nioro	11.6	7.2	5.8	69
Cercle de Banamba	29.6	9.9	23.9	71
Cercle de Kangaba	11.8	10.8	2.9	102
Cercle de Kati	18.5	10.8	9.2	65
Cercle de Nara	6.7	4.0	2.7	75
Commune de Sikasso	12.6	8.6	4.3	444
Cercle de Kadiolo	16.6	12.1	5.7	157
Commune de Koutiala	14.7	14.7	0.4	224
Cercle de Yanfolila	12.0	11.0	2.0	100
Commune de Ségou	65.4	58.7	41.3	254
Cercle de Baraouéli	9.9	7.4	2.5	81
Commune de San	51.5	42.3	27.6	359
Commune de Mopti	39.0	28.8	25.7	451
Cercle de Bandiagara	0.0	0.0	0.0	41
Cercle de Bankass	10.4	8.3	4.2	48
Hommes				
Cercle de Kita	9.3	4.6	4.9	205
Cercle de Nioro	1.8	1.8	0.0	165
Cercle de Banamba	3.8	3.4	1.5	265
Cercle de Kangaba	22.7	21.7	8.7	300
Cercle de Kati	20.1	19.4	9.5	273
Cercle de Nara	2.4	2.4	0.0	123
Commune de Sikasso	31.5	28.4	16.9	486
Cercle de Kadiolo	17.4	17.0	1.4	276
Commune de Koutiala	27.1	24.1	9.4	170
Cercle de Yanfolila	12.6	11.6	1.9	215
Commune de Ségou	57.3	56.0	6.5	248
Cercle de Baraouéli	11.9	10.6	7.3	261
Commune de San	65.4	65.1	8.4	298
Commune de Mopti	45.8	43.2	18.1	310
Cercle de Bandiagara	11.2	11.2	3.0	134
Cercle de Bankass	7.2	6.8	2.1	236

4.3 Utilisation actuelle des méthodes contraceptives

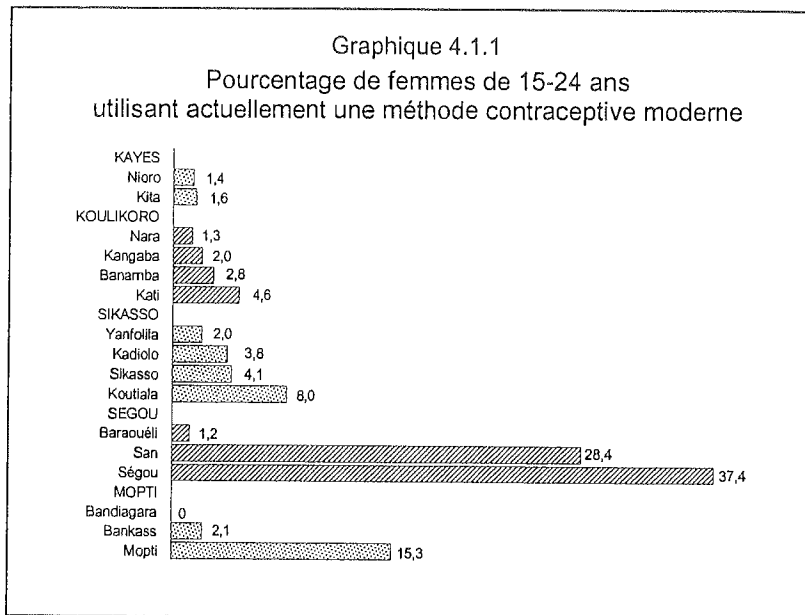
L'utilisation actuelle de la contraception concerne les personnes qui, au moment de l'enquête, utilisent une méthode. Le pourcentage d'utilisateurs/utilisatrices actuels/les constituent le taux de prévalence contraceptive. Les utilisateurs de pilule, de DIU et d'injection sont présentement sous méthodes. Les personnes stérilisées sont également considérées comme utilisatrices actuelles. Les personnes qui ont utilisé les méthodes vaginales ou le condom lors des rapports sexuels les plus récents sont elles aussi considérées comme utilisatrices actuelles. Les utilisatrices actuelles de l'abstinence, la continence périodique et le retrait sont définies de façon similaire.

Parmi les femmes de 15-24 ans, les taux de prévalence les plus élevés sont enregistrés dans 3 communes : Ségou, San et Mopti. Pour toutes méthodes confondues, les pourcentages respectifs sont de 43, 38 et 22 % (tableau 4.3). En dehors de Koutiala, dans toutes les autres zones, les taux pour toutes méthodes confondues sont au-dessous de 6 %. La prévalence des méthodes modernes se situe à 37 % à Ségou, 28 % à San, 15 % à Mopti, 8 % à Koutiala et à moins de 5 % ailleurs (graphique 4.1.1). Selon les déclarations des enquêtés, l'utilisation des méthodes traditionnelles est beaucoup moins fréquente que celle des méthodes modernes : 11 % à Ségou et à San, 7 % à Mopti, et moins de 3 % dans les autres zones.

Tableau 4.3 : Utilisation actuelle de la contraception

Pourcentages de femmes et d'hommes utilisant actuellement certaines méthodes contraceptives selon le cercle/commune (enquêtés de 15-24 ans), EBSR 2001 et EDSM-III 2001

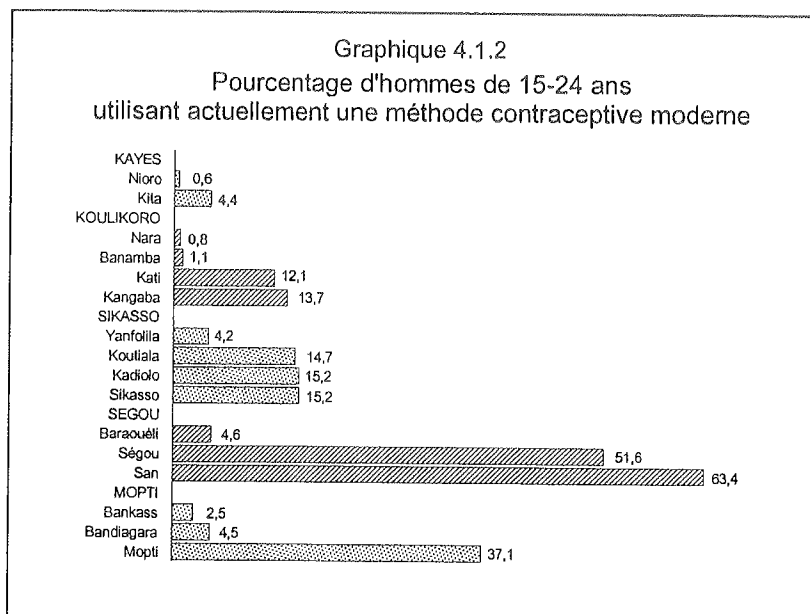
Cercles/Communes	Méthodes quelconques	Méthodes modernes	Méthodes traditionnelles	Effectif d'enquêtés
Femmes				
Cercle de Kita	3.2	1.6	1.6	63
Cercle de Nioro	2.9	1.4	1.4	69
Cercle de Banamba	5.6	2.8	2.8	71
Cercle de Kangaba	2.0	2.0	0.0	102
Cercle de Kati	4.6	4.6	0.0	65
Cercle de Nara	2.7	1.3	1.3	75
Commune de Sikasso	6.1	4.1	2.0	444
Cercle de Kadiolo	5.1	3.8	1.3	157
Commune de Koutiala	8.0	8.0	0.0	224
Cercle de Yanfolila	2.0	2.0	0.0	100
Commune de Ségou	42.9	37.4	10.6	254
Cercle de Baraouéli	2.5	1.2	1.2	81
Commune de San	38.4	28.4	11.1	359
Commune de Mopti	22.0	15.3	7.1	451
Cercle de Bandiagara	0.0	0.0	0.0	41
Cercle de Bankass	2.1	2.1	0.0	48
Hommes				
Cercle de Kita	6.3	4.4	2.4	205
Cercle de Nioro	0.6	0.6	0.0	165
Cercle de Banamba	1.1	1.1	0.8	265
Cercle de Kangaba	15.0	13.7	2.3	300
Cercle de Kati	12.1	12.1	4.4	273
Cercle de Nara	0.8	0.8	0.0	123
Commune de Sikasso	18.1	15.2	3.7	486
Cercle de Kadiolo	15.6	15.2	0.4	276
Commune de Koutiala	15.9	14.7	2.4	170
Cercle de Yanfolila	5.1	4.2	0.9	215
Commune de Ségou	53.2	51.6	3.6	248
Cercle de Baraouéli	5.0	4.6	0.8	261
Commune de San	64.1	63.4	3.7	298
Commune de Mopti	39.7	37.1	6.5	310
Cercle de Bandiagara	4.5	4.5	0.0	134
Cercle de Bankass	2.5	2.5	0.0	236



Chez les hommes de 15-24 ans également, ces 3 communes sont en tête. Les taux de prévalence les plus élevés y sont observés : 53 % à Ségou, 64 % à San et 40 % à Mopti pour toutes les méthodes confondues. Les pourcentages correspondants pour les méthodes modernes sont de 52, 63 et 37 %. Ces communes sont suivies de Sikasso (18 % et 15 % respectivement pour toutes les méthodes et pour les méthodes modernes), Kadiolo (16 % et 15 %) et Koutiala (16 % et 15 %) (graphique 4.1.2). L'utilisation des méthodes traditionnelles est particulièrement faible. En dehors de Mopti (7 %), le taux de prévalence de ces méthodes est inférieur à 5 %.

Indicateur II : Taux de prévalence des méthodes contraceptives modernes.

Chez les femmes de 15-24 ans, le taux de prévalence des méthodes contraceptives modernes se situe à 37 % à Ségou, 28 % à San, 15 % à Mopti, 8 % à Koutiala et à moins de 5 % ailleurs. Pour les hommes du même âge, ces taux sont de 52 % à Ségou, 63 % à San et 37 % à Mopti. Viennent loin derrière Sikasso, Kadiolo et Koutiala avec 15 %, Kangaba (14 %) et Kati (12 %). Dans les autres cercles, la prévalence est inférieure à 5 %.



CHAPITRE 5

MARIAGE ET COMPORTEMENT SEXUEL

Dans le cadre de l'enquête, le mariage est défini comme une union reconnue par la religion, les coutumes ou la loi. Les unions consensuelles sont également prises en compte lorsqu'elles donnent lieu à une cohabitation maritale effective. Ainsi défini, le mariage sera donc un déterminant essentiel de la l'activité sexuelle donc de la fécondité dans un contexte où la prévalence contraceptive est basse. Cependant, même si le mariage est le cadre essentiel de l'activité sexuelle, les rapports sexuels en dehors du mariage ne sont pas à négliger. En effet, l'EBSR a montré (tableau non reproduit ici) que plus de 40 % des hommes de 15-24 ans dans 11 cercles/communes, et plus de 30 % des femmes de 15-24 ans dans 7 ont eu leurs premiers rapports sexuels avant le mariage. Par ailleurs, en dehors de son impact sur la fécondité, le comportement sexuel se pose aussi en terme de santé en raison notamment de la propagation des IST, y compris le VIH/SIDA.

5.1 État matrimonial actuel

Un des objectifs de l'étude est d'appréhender le comportement sexuel des enquêtés. Au Mali, comme dans la plupart des pays de la sous-région, l'activité sexuelle est, dans une large mesure, déterminée par le mariage. Il est donc important de présenter au préalable quelques caractéristiques de la nuptialité.

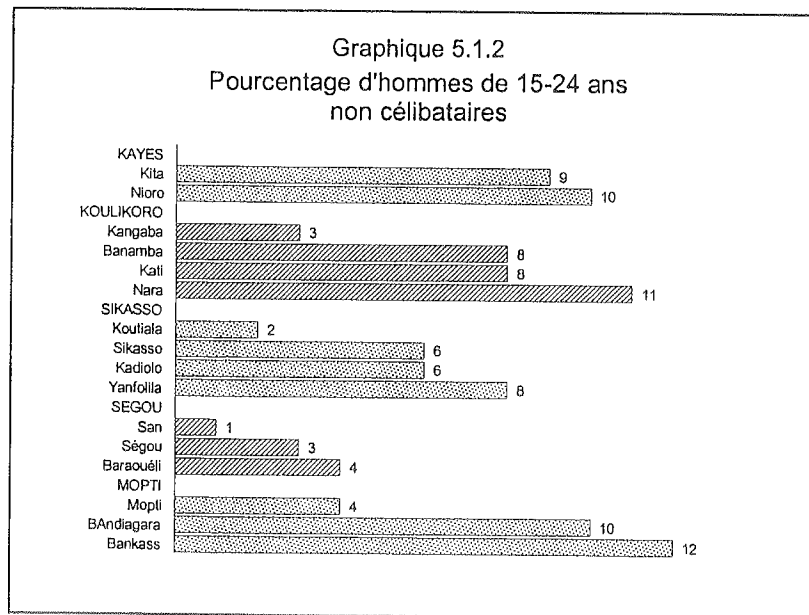
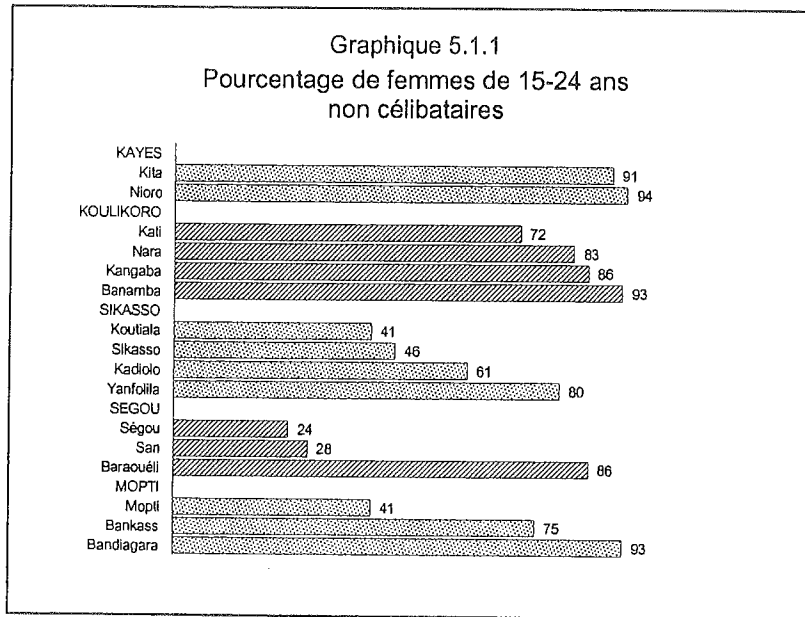
Le tableau 5.1 présente la situation matrimoniale actuelle des femmes et des hommes enquêtés. Les données de ce tableau mettent en exergue la précocité du mariage chez les femmes. En dehors des 5 communes et du cercle de Kadiolo, plus de 70 % des femmes de 15-24 ans sont mariées ou l'ont déjà été (graphique 5.1.1). A Kadiolo, 61 % des femmes sont non célibataires. C'est surtout dans les communes que les pourcentages de célibataires (personnes qui ne se sont jamais mariées) sont encore importants : 76 % à Ségou, 72 % à San, 59 % à Mopti et à Koutiala et 54 % à Sikasso. Les femmes dont l'union a été rompue par divorce/séparation ou par veuvage sont, comme on devait s'y attendre, assez rares. En effet, les femmes de l'échantillon, jeunes et mariées depuis peu longtemps, n'ont été que peu exposées aux risques de ruptures d'union.

A l'inverse, chez les hommes de 15-24 ans, peu ont encore expérimenté le mariage. Dans tous les cercles/communes, à l'exception de Nara (89 %) et Bankass (88 %), plus de 90 % sont encore célibataires (graphique 5.1.2). Les cercles de Nara et de Bankass et la commune de Sikasso sont les zones où on observe un pourcentage notable d'hommes en situation de rupture d'union par divorce ou séparation (entre 2 et 3 %).

Tableau 5.1 : État matrimonial actuel

Répartition des femmes et des hommes selon la situation matrimoniale actuelle (enquêtes de 15-24 ans). EBSR 2001 et EDSM-III 2001

Cercles/Communes	Célibataires	En union	Divorcés /séparés	Veuves/ veufs	Total	Effectif
Femmes						
Cercle de Kita	9.5	85.7	3.2	1.6	100.0	63
Cercle de Nioro	5.8	91.3	2.9	0.0	100.0	69
Cercle de Banamba	7.0	85.9	4.2	2.8	100.0	71
Cercle de Kangaba	13.7	86.3	0.0	0.0	100.0	102
Cercle de Kati	27.7	61.5	10.8	0.0	100.0	65
Cercle de Nara	17.3	82.7	0.0	0.0	100.0	75
Commune de Sikasso	53.8	42.6	2.9	0.7	100.0	444
Cercle de Kadiolo	39.5	59.9	0.6	0.0	100.0	157
Commune de Koutiala	59.4	38.4	1.8	0.4	100.0	224
Cercle de Yanfolila	20.0	79.0	1.0	0.0	100.0	100
Commune de Ségou	76.0	23.6	0.4	0.0	100.0	254
Cercle de Baraouéli	13.6	86.4	0.0	0.0	100.0	81
Commune de San	72.4	27.3	0.3	0.0	100.0	359
Commune de Mopti	59.0	37.9	2.7	0.4	100.0	451
Cercle de Bandiagara	7.3	90.2	2.4	0.0	100.0	41
Cercle de Bankass	25.0	75.0	0.0	0.0	100.0	48
Hommes						
Cercle de Kita	90.7	9.3	0.0	0.0	100.0	205
Cercle de Nioro	89.7	10.3	0.0	0.0	100.0	165
Cercle de Banamba	92.5	6.8	0.8	0.0	100.0	265
Cercle de Kangaba	97.0	3.0	0.0	0.0	100.0	300
Cercle de Kati	92.3	7.7	0.0	0.0	100.0	273
Cercle de Nara	88.6	8.9	2.4	0.0	100.0	123
Commune de Sikasso	93.6	3.3	3.1	0.0	100.0	486
Cercle de Kadiolo	93.5	6.2	0.4	0.0	100.0	276
Commune de Koutiala	98.2	1.2	0.6	0.0	100.0	170
Cercle de Yanfolila	91.6	7.4	0.9	0.0	100.0	215
Commune de Ségou	96.8	3.2	0.0	0.0	100.0	248
Cercle de Baraouéli	96.2	3.8	0.0	0.0	100.0	261
Commune de San	99.3	0.7	0.0	0.0	100.0	298
Commune de Mopti	96.1	2.9	1.0	0.0	100.0	310
Cercle de Bandiagara	89.6	9.7	0.7	0.0	100.0	134
Cercle de Bankass	87.7	10.2	2.1	0.0	100.0	236



5.2 Âge à la première union

L'âge à la première union définit l'âge auquel la femme/l'homme a commencé à vivre maritalement avec son/sa conjoint/e. Il peut donc être supérieur à l'âge aux premiers rapports sexuels (rapports sexuels pré-nuptiaux), comme c'est des fois le cas ici. Le tableau 5.2 montre que 50 % des femmes de 15-24 ans sont déjà mariées entre 15 et 17 ans (âge médian). Dans 7 des cercles (Kita, Nioro, Banamba, Kangaba, Nara, Yanfolila et Baraouéli), plus de 30 % des femmes sont cependant mariées avant 15 ans (graphique 5.2). C'est à San (5 %), Ségou (6 %), Kadiola (8 %) et dans une moindre mesure Sikasso (12 %), qu'on observe les plus faibles fréquences de ces mariages fortement précoces. Ici, on constate encore que les communes font partie des localités ayant les mariages les moins précoces. Dans toutes les communes, plus de 50% des femmes sont encore célibataires.

Indicateur IS4 : Pourcentage de femmes de 15-24 ans mariées avant 15 ans.

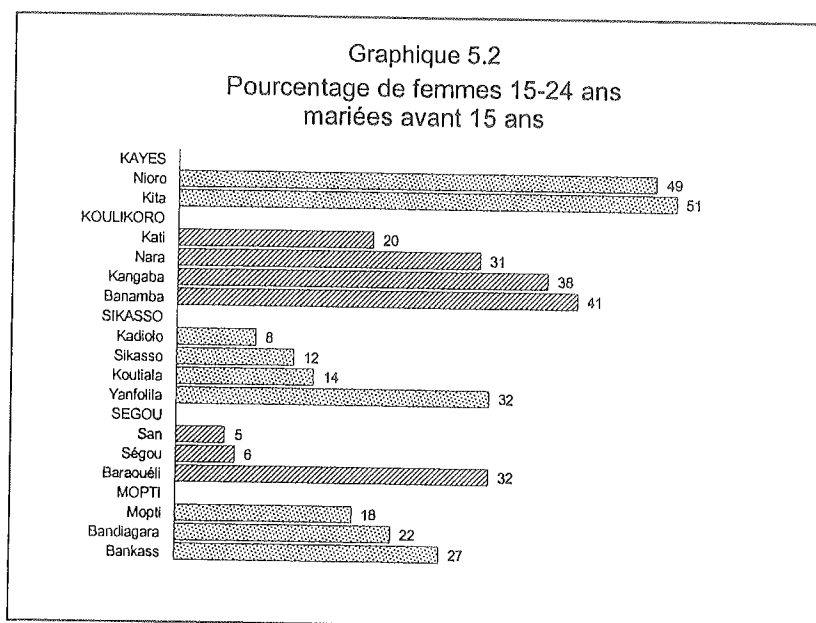
À Kita, Nioro, Banamba, Kangaba, Nara, Yanfolila et Baraouéli, plus de 30 % des femmes de 15-24 ans sont mariées avant 15 ans, contre moins de 10 % à San (5 %), Ségou (6 %) et Kadiola (8 %). Les 6 autres cercles se trouvent dans une position intermédiaire (entre 11 et 30 %).

Tableau 5.2: Âge à la première union

Répartition des femmes de 15-24 ans selon l'âge à la première union et âge médian à la première union selon le cercle, EBSR 2001 et EDSM-III 2001

Cercles/Communes	Femmes jamais mariées	Âge à la première union					Total	Effectif de femmes	Âge médian à la PU
		<15	15-17	18-19	20-21	22-24			
Cercle de Kita	9.5	50.8	31.7	4.8	1.6	1.6	100.0	63	15.0
Cercle de Nioro	5.8	49.3	40.6	4.3	0.0	0.0	100.0	69	15.0
Cercle de Banamba	7.0	40.8	45.1	7.0	0.0	0.0	100.0	71	15.4
Cercle de Kangaba	13.7	38.2	37.3	9.8	0.0	1.0	100.0	102	15.4
Cercle de Kati	27.7	20.0	43.1	4.6	3.1	1.5	100.0	65	15.8
Cercle de Nara	17.3	30.7	49.3	2.7	0.0	0.0	100.0	75	16.9
Commune de Sikasso	53.8	11.9	23.0	6.3	3.2	1.8	100.0	444	(a)
Cercle de Kadiola	39.5	7.6	38.9	10.8	2.5	0.6	100.0	157	18.5
Commune de Koutiala	59.4	13.8	18.3	4.5	2.7	1.3	100.0	224	(a)
Cercle de Yanfolila	20.0	32.0	41.0	6.0	1.0	0.0	100.0	100	16.0
Commune de Ségou	76.0	6.3	9.4	5.1	2.4	0.8	100.0	254	(a)
Cercle de Baraouéli	13.6	32.1	40.7	12.3	1.2	0.0	100.0	81	15.6
Commune de San	72.4	5.3	17.0	3.3	1.7	0.3	100.0	359	(a)
Commune de Mopti	59.0	18.4	16.4	4.4	1.8	0.0	100.0	451	(a)
Cercle de Bandiagara	7.3	22.0	53.7	12.2	2.4	2.4	100.0	41	16.4
Cercle de Bankass	25.0	27.1	39.6	6.3	0.0	2.1	100.0	48	17.0

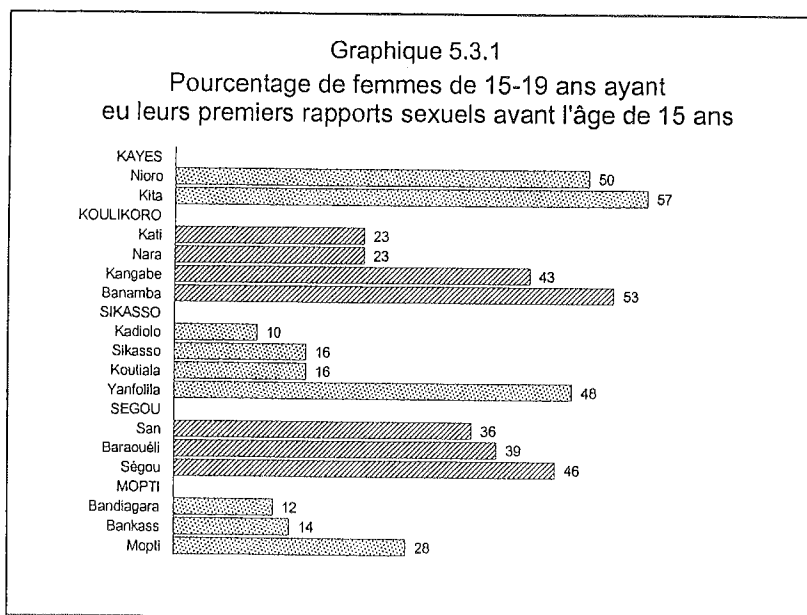
(a) : Âge médian non calculé (plus de 50 % sont encore célibataires).



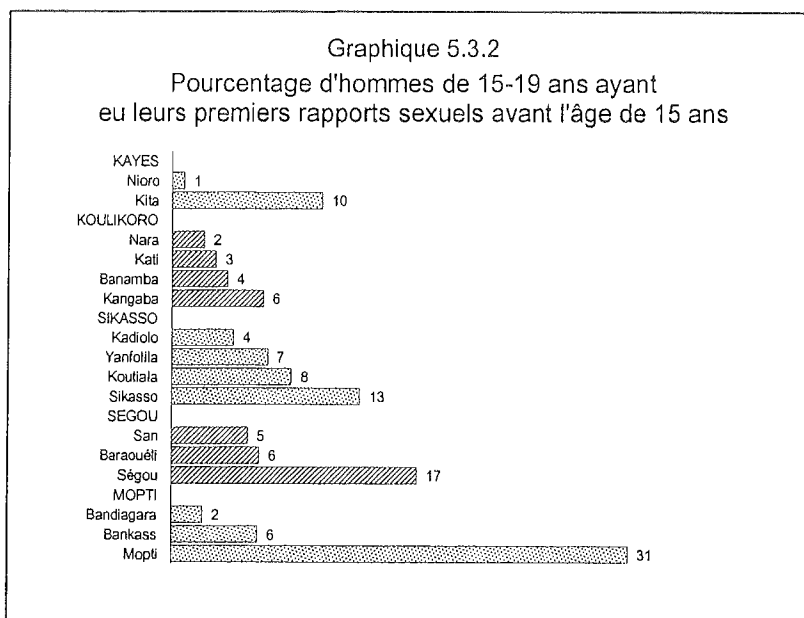
5.3 Âge aux premiers rapports sexuels

Le premier rapport sexuel détermine le début de l'exposition aux risques de fécondité, mais aussi aux risques des infections transmissibles par voie sexuelle.

Dans tous les cercles/communes, plus de 50 % des femmes de 15-19 ans ont déjà eu leurs premiers rapports sexuels. Les différences entre les localités sont cependant importantes. Les cercles de Kita, Nioro et Banamba sont vraisemblablement (les effectifs observés sont petits) là où les premiers rapports sont les plus précoces (graphique 5.3.1). Dans ces cercles, plus de 50 % des femmes de 15-19 ans ont été sexuellement actives avant 15 ans. Dans, les cercles de Kati, Nara, Kadiolo, Bandiagara et Bankass, et dans les communes de Sikasso (16 %) et de Koutiala (16 %), la fréquence de l'activité sexuelle avant 15 ans est la plus faible (entre 10 et 23 %). Le pourcentage de femmes de 15-19 ans sexuellement actives avant 15 ans varie de 28 à 48 % dans les cercles Kangaba, Yanfolila et Baraouéli et dans les communes de Mopti (28 %), San (36 %) et Ségou (46 %). Il faut remarquer que l'âge aux premiers rapports sexuels ne semble pas être déterminé par la nature du milieu de résidence (urbain ou rural). En effet, à Sikasso et Koutiala, on observe un des plus faibles pourcentages de sexualité avant 15 ans (16 %), alors qu'à l'inverse, on enregistre un des plus élevés à Ségou (46 %).



À l'opposé des femmes, le pourcentage d'hommes de 15-19 ans n'ayant jamais été sexuellement actifs est très élevé. Partout, la sexualité a été plus précoce chez les filles que chez les garçons. En dehors des communes de Ségou (22 %), San (26 %) et Mopti (44 %), partout ailleurs les deux tiers de ces garçons n'ont jamais eu de rapports sexuels. Dans trois cercles, ce pourcentage va jusqu'à plus de 80 % : Nioro (93 %), Nara (83 %) et Bandiagara (85 %). Ici également, Sikasso et Koutiala avec respectivement 58 et 68 % se démarquent des autres communes. Parmi ces hommes, le pourcentage ayant été sexuellement actif avant 15 ans est généralement très faible (largement au-dessous de 10 %) ; les seules exceptions sont le cercle de Kita (10 %) et les communes de Sikasso (13 %), Ségou (17 %) et Mopti (31 %) où les garçons semblent particulièrement précoces (graphique 5.3.2).



Par rapport à l'ensemble des enquêtés de 15-24 ans, (tableau 5.3), on observe que dans tous les cercles/communes, plus de 70 % des femmes ont déjà eu une activité sexuelle ; ce pourcentage dépasse même 90% dans 7 cercles. Dans les communes, il varie entre 20 et 30%, Ségou faisant exception avec 12%. Les femmes de 15-24 ans qui ont eu leurs premiers rapports sexuels avant 15 ans sont nombreuses : environ 50% ou plus à Kita, Nioro et Yanfolila, entre 30 % et 50% à Banamba, Kangaba, Nara, Ségou, Baraouéli, San et Mopti et entre 10 % et 30 % dans les autres cercles/communes (graphique 5.3.3).

Comme chez les plus jeunes (15-19 ans), la sexualité est encore plus tardive chez les hommes que chez les femmes. Chez les hommes de 15-24 ans, le pourcentage ayant déjà eu des rapports sexuels ne dépasse 50 % que dans 8 cercles. Ceux qui ont eu leurs premiers rapports sexuels avant 15 ans sont relativement beaucoup moins nombreux que chez les femmes (moins de 10 % dans la plupart des localités) (graphique 5.3.4).

Indicateur I2 : Pourcentages de femmes et d'hommes de 15-19 ans ayant eu leurs premiers rapports sexuels avant l'âge de 15 ans.

Dans les cercles de Kita, Nioro et Banamba plus de 50 % des femmes de 15-19 ans ont été sexuellement actives avant 15 ans. A Kangaba, Yanfolila et Braraouéli, et dans les communes de Mopti (28 %), San (36 %) et Ségou (46 %), cette proportion varie de 28 % à 48 %. Dans, les cercles de Kati, Nara, Kadiolo, Bandiagara et Bankass, et dans les communes de Sikasso (16 %) et de Koutiala (16 %), la fréquence de l'activité sexuelle avant 15 ans est la plus faible (entre 10 % et 23 %).

Chez les hommes de 15-19 ans, le pourcentage ayant été sexuellement actifs avant 15 ans est généralement très faible (largement au-dessous de 10 %) ; les seules exceptions sont le cercle de Kita (10 %) et les communes de Sikasso (13 %), Ségou (17 %) et Mopti (31 %).

Indicateur IS5 : Pourcentages de femmes et d'hommes de 15-24 ans ayant eu leurs premiers rapports sexuels avant l'âge de 15 ans.

Les femmes de 15-24 ans qui ont eu leurs premiers rapports sexuels avant 15 ans sont nombreuses : environ 50 % ou plus à Kita, Nioro et Yanfolila, entre 30 et 50 % à Banamba, Kangaba, Nara, Ségou, Baraouéli, San et Mopti et entre 10 et 30 % dans les autres cercles/communes. Chez les hommes, les pourcentages correspondants sont beaucoup plus faibles (moins de 10 % dans la plupart des localités).

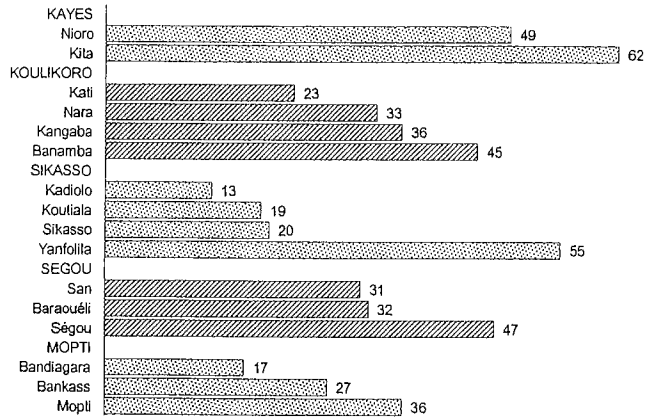
Tableau 5.3 : Âge aux premiers rapports sexuels

Répartition des enquêtés 15-24 ans selon l'âge aux premiers rapports sexuels et âge médian aux premiers rapports sexuels selon le cercle, EBSR 2001 et EDSM-III 2001

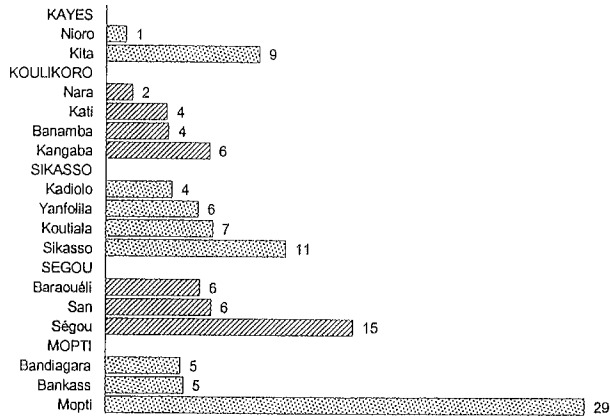
Cercles/Communes	Sexuellement jamais actifs	Âge aux premiers rapports sexuels			Total	Effectif d'en- quêtés	Âge médian aux PRS
		<15	15-17	18 et plus			
Femmes							
Cercle de Kita	7.9	61.9	23.8	6.3	100.0	63	14.6
Cercle de Nioro	5.8	49.3	42.0	2.9	100.0	69	15.0
Cercle de Banamba	7.0	45.1	43.7	4.2	100.0	71	15.2
Cercle de Kangaba	6.9	36.3	52.9	3.9	100.0	102	15.4
Cercle de Kati	24.6	23.1	47.7	4.6	100.0	65	16.4
Cercle de Nara	17.3	33.3	46.7	2.7	100.0	75	15.7
Commune de Sikasso	27.0	20.3	39.4	13.3	100.0	444	16.9
Cercle de Kadiolo	26.1	12.7	49.0	12.1	100.0	157	17.1
Commune de Koutiala	29.5	18.8	41.5	10.3	100.0	224	17.1
Cercle de Yanfolila	8.0	55.0	34.0	3.0	100.0	100	14.8
Commune de Ségou	11.8	47.2	38.6	2.4	100.0	254	15.2
Cercle de Baraouéli	4.9	32.1	58.0	4.9	100.0	81	15.5
Commune de San	20.3	30.9	43.2	5.6	100.0	359	15.8
Commune de Mopti	26.8	36.1	30.4	6.7	100.0	451	15.9
Cercle de Bandiagara	7.3	17.1	58.5	17.1	100.0	41	16.6
Cercle de Bankass	22.9	27.1	43.8	6.3	100.0	48	16.3
Hommes							
Cercle de Kita	48.8	9.3	23.9	18.0	100.0	205	21.5
Cercle de Nioro	78.2	1.2	7.9	12.7	100.0	165	(a)
Cercle de Banamba	62.3	3.8	17.4	16.6	100.0	265	(a)
Cercle de Kangaba	43.7	6.3	30.0	20.0	100.0	300	19.4
Cercle de Kati	49.1	3.7	21.6	25.6	100.0	273	22.0
Cercle de Nara	69.1	1.6	13.8	15.4	100.0	123	(a)
Commune de Sikasso	47.5	10.9	26.7	14.8	100.0	486	21.0
Cercle de Kadiolo	52.5	4.0	23.2	20.3	100.0	276	(a)
Commune de Koutiala	52.9	6.5	22.9	17.6	100.0	170	(a)
Cercle de Yanfolila	44.7	5.6	29.3	20.5	100.0	215	20.0
Commune de Ségou	13.3	14.9	61.7	10.1	100.0	248	16.4
Cercle de Baraouéli	53.3	5.7	21.1	19.9	100.0	261	(a)
Commune de San	18.1	6.4	66.8	8.7	100.0	298	16.6
Commune de Mopti	32.9	28.7	29.0	9.4	100.0	310	16.9
Cercle de Bandiagara	67.2	4.5	14.9	13.4	100.0	134	(a)
Cercle de Bankass	62.3	4.7	17.4	15.7	100.0	236	(a)

(a) : Âge médian non calculé (plus de 50 % n'ont jamais eu de rapports sexuels).

Graphique 5.3.3
 Pourcentage de femmes de 15-24 ans ayant eu leurs premiers rapports sexuels avant l'âge de 15 ans



Graphique 5.3.4
 Pourcentage d'hommes de 15-24 ans ayant eu leurs premiers rapports sexuels avant l'âge de 15 ans



CHAPITRE 6

CONNAISSANCE ET UTILISATION DU CONDOM

Dans le chapitre 4, les méthodes contraceptives n'ont pas été examinées de façon spécifique (méthode par méthode), mais elles ont été regroupées dans deux grandes catégories, à savoir les méthodes modernes et les méthodes traditionnelles. Le condom fait partie des méthodes contraceptives modernes ; il a donc été inclus dans cette catégorie dans ce chapitre. Si l'on revient sur le condom, c'est compte tenu de son importance en tant que méthode contraceptive, mais aussi et surtout en tant que moyen de prévention des IST y compris le VIH/SIDA.

6.1 Connaissance et utilisation du condom

Le condom est assez bien connu des enquêtés (tableau 6.1). Dans les communes (sauf Koutiala pour les hommes), plus de 90 % des enquêtés ont déclaré le connaître. En dehors de Nioro, Bandiagara et Nara, le pourcentage d'enquêtés hommes ou femmes connaissant le condom dépasse 50 %.

Si 48 % (soit près d'une femme sur deux), et loin derrière 29 % et 19 % des femmes de 15-24 ans ont déjà utilisé le condom au moins une fois respectivement à Ségou, San et Mopti, dans les autres cercles/communes, moins de 6 % l'ont fait. C'est également dans ces 3 communes qu'on observe les pourcentages les plus élevés d'hommes de 15-24 ans ayant déjà utilisé le condom (San : 64 %, Ségou : 55 %, Mopti : 43 %). Les deux autres communes, Sikasso et Koutiala, suivent de loin avec 24 à 25 % des hommes. Kangaba, Kati et Kadiola se situent entre 17 et 19 %, et les autres cercles à 10 % ou moins.

Peu de femmes ont déclaré utiliser actuellement le condom (graphique 6.1.1). À Ségou, elles représentent 20 % de l'ensemble des femmes, contre 11 % à San et 5 % à Mopti. Dans les autres cercles/communes, le pourcentage d'utilisatrices actuelles du condom est négligeable, voire nul. À l'inverse, chez les hommes, le taux de prévalence du condom est même très élevé à San (62 %), Ségou (51 %) et Mopti (36 %). Ce taux est d'environ 15 % à Sikasso, Koutiala et Kadiolo, 13 % à Kangaba, 11 % à Kati et moins de 5 % ailleurs (graphique 6.1.2).

Indicateur IS6 : Pourcentage d'enquêtés de 15-24 ans ayant utilisé le condom à un moment quelconque.

Dans les communes de Ségou, San et Mopti, 48 %, 29 % et 19 % des femmes de 15-24 ans respectivement ont déclaré avoir déjà utilisé le condom au moins une fois, dans les autres cercles/communes, moins de 6 % l'ont fait.

Chez les hommes de 15-24 ans, les mêmes 3 communes sont en tête : San : 64 %, Ségou : 55 % et Mopti : 43 %. Les communes de Sikasso et Koutiala suivent de loin avec 24-25 % des hommes. Les cercles de Kangaba, Kati et Kadiolo se situent entre 17 et 19 %, et les autres à 10 % ou moins.

Indicateur IS7 : Pourcentage d'enquêtés de 15-24 ans utilisant actuellement le condom.

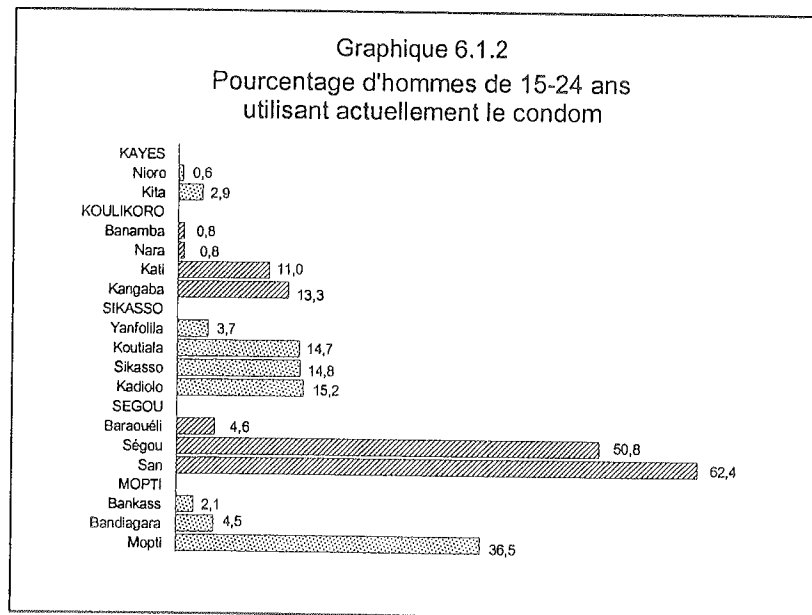
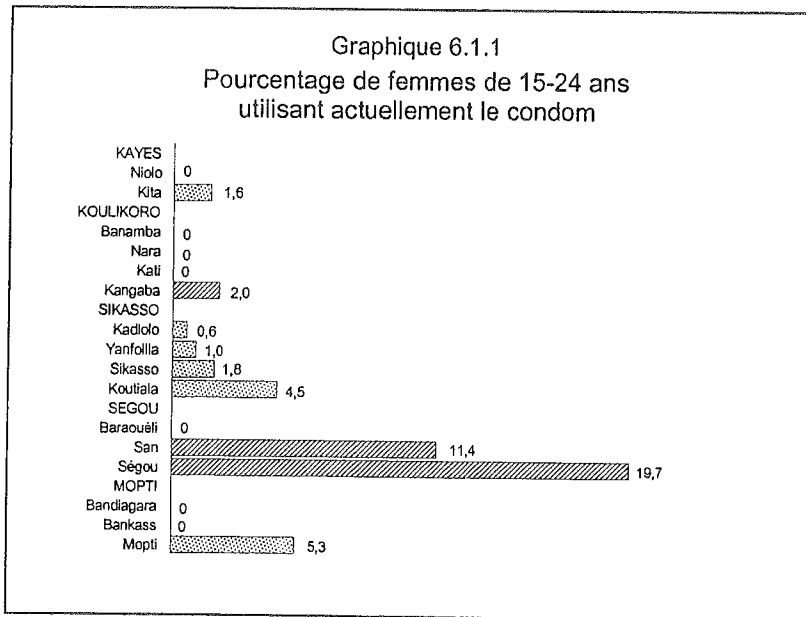
La proportion de femmes de 15-24 ans ayant déclaré utiliser actuellement le condom s'élève à 20 % de l'ensemble de toutes les femmes à Ségou, contre 11 % à San et 5 % à Mopti. Dans les autres cercles/communes, le pourcentage d'utilisatrices du condom est négligeable.

Inversement, chez les hommes des mêmes âges, le taux de prévalence du condom très variable d'une localité à l'autre, est élevé à San (62 %), Ségou (51 %) et Mopti (36 %). Il est d'environ 15 % à Sikasso, Koutiala et Kadiolo, 13 % à Kangaba, 11 % à Kati et moins de 5 % ailleurs.

Tableau 6.1 : Connaissance et utilisation du condom

Pourcentages de femmes et d'hommes connaissant le condom, l'ayant déjà utilisé et l'utilisant actuellement (Enquêtés de 15-24 ans), EBSR 2001 et EDSM-III 2001

Cercles/Communes	Connaissance et utilisation du condom			
	Connaît le condom	A déjà utilisé le condom	Utilise actuellement le condom	Effectif d'enquêtés
Femmes				
Cercle de Kita	66.7	1.6	1.6	63
Cercle de Nioro	17.4	0.0	0.0	69
Cercle de Banamba	98.6	2.8	0.0	71
Cercle de Kangaba	61.8	2.0	2.0	102
Cercle de Kati	69.2	0.0	0.0	65
Cercle de Nara	54.7	1.3	0.0	75
Commune de Sikasso	96.2	2.9	1.8	444
Cercle de Kadiolo	77.1	4.5	0.6	157
Commune de Koutiala	93.3	6.3	4.5	224
Cercle de Yanfolila	81.0	1.0	1.0	100
Commune de Ségou	99.6	48.4	19.7	254
Cercle de Baraouéli	79.0	2.5	0.0	81
Commune de San	95.8	29.5	11.4	359
Commune de Mopti	91.4	19.3	5.3	451
Cercle de Bandiagara	39.0	0.0	0.0	41
Cercle de Bankass	52.1	0.0	0.0	48
Hommes				
Cercle de Kita	76.6	4.9	2.9	205
Cercle de Nioro	37.6	1.8	0.6	165
Cercle de Banamba	84.9	3.0	0.8	265
Cercle de Kangaba	83.3	19.3	13.3	300
Cercle de Kati	74.0	17.6	11.0	273
Cercle de Nara	37.4	2.4	0.8	123
Commune de Sikasso	90.7	25.1	14.8	486
Cercle de Kadiolo	79.7	17.0	15.2	276
Commune de Koutiala	77.6	23.5	14.7	170
Cercle de Yanfolila	86.0	10.7	3.7	215
Commune de Ségou	98.8	55.2	50.8	248
Cercle de Baraouéli	67.4	9.2	4.6	261
Commune de San	99.3	64.4	62.4	298
Commune de Mopti	92.6	42.6	36.5	310
Cercle de Bandiagara	72.4	10.4	4.5	134
Cercle de Bankass	56.8	5.1	2.1	236



6.2 Raisons d'utilisation du condom

Le tableau 6.2 présente les pourcentages de femmes et d'hommes qui ont utilisé le condom lors de leurs derniers rapports sexuels et les pourcentages de ceux qui l'ont fait pour certaines raisons. Même si beaucoup de femmes ont eu recours au condom pour éviter une grossesse, en général dans les communes, les femmes et surtout les hommes ont utilisé le condom pour éviter les IST/sida (graphiques 6.2.1 et 6.2.2).

Tableau 6.2 : Utilisation du condom lors des dernières relations sexuelles et raisons d'utilisation du condom

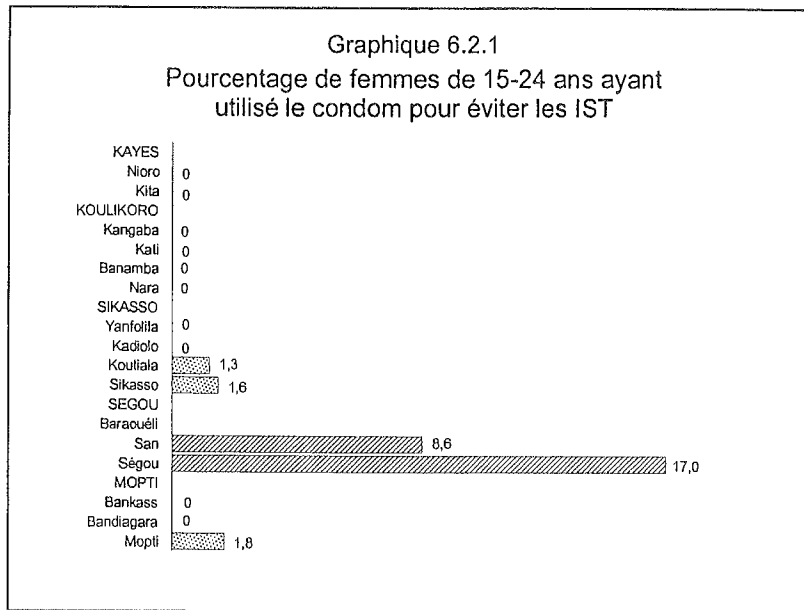
Pourcentages de femmes et d'hommes qui ont utilisé le condom lors des dernières relations sexuelles et les raisons d'utilisation du condom (Enquêtés de 15-24 ans), EBSR 2001 et EDSM-III 2001

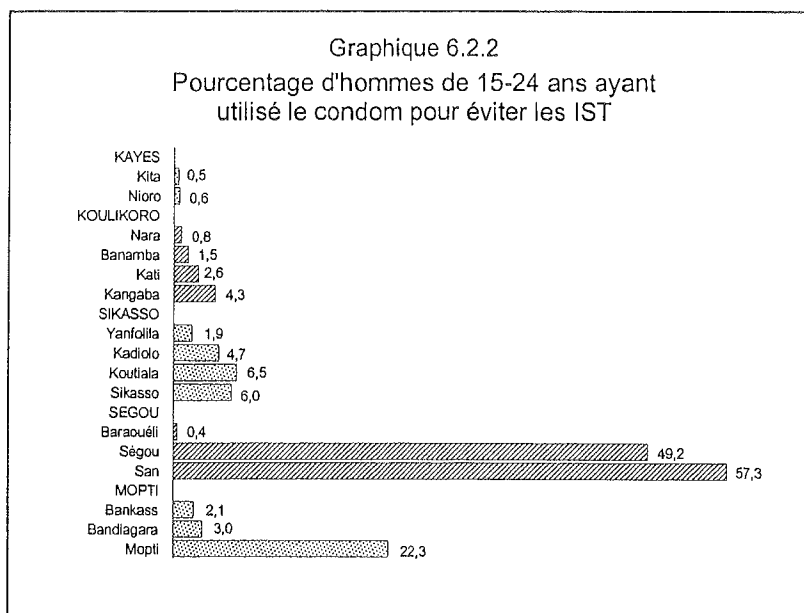
Cercles/Communes	A utilisé le condom lors des derniers rapports sexuels	Raisons d'utilisation du condom				NSP	Effectif d'enquêtés
		Pour éviter une grossesse	Pour éviter les IST/sida	Autres raisons			
Femmes							
Cercle de Kita	1.6	1.6	-	-	-	63	
Cercle de Nioro	0	-	-	-	-	69	
Cercle de Banamba	0	-	-	-	-	71	
Cercle de Kangaba	2.0	2.0	-	-	-	102	
Cercle de Kati	0	-	-	-	-	65	
Cercle de Nara	0	-	-	-	-	75	
Commune de Sikasso	5.0	1.4	1.6	1.4	0.7	444	
Cercle de Kadiolo	0.6	0.6	-	-	-	157	
Commune de Koutiala	6.7	1.8	1.3	2.7	0.9	224	
Cercle de Yanfolila	1.0	1.0	-	-	-	100	
Commune de Ségou	26.0	4.0	17.0	4.7	0.4	254	
Cercle de Baraouéli	0	-	-	-	-	81	
Commune de San	14.2	2.5	8.6	2.8	0.3	359	
Commune de Mopti	8.4	4.0	1.8	2.0	0.7	451	
Cercle de Bandiagara	2.4	2.4	-	-	-	41	
Cercle de Bankass	0	-	-	-	-	48	
Hommes							
Cercle de Kita	3.4	1.9	0.5	-	1.0	205	
Cercle de Nioro	0.6	-	0.6	-	-	165	
Cercle de Banamba	1.9	-	1.5	0.4	-	265	
Cercle de Kangaba	13.3	5.0	4.3	2.3	1.7	300	
Cercle de Kati	12.8	5.1	2.6	2.6	2.6	273	
Cercle de Nara	0.8	-	0.8	-	-	123	
Commune de Sikasso	14.8	2.5	6.0	5.1	1.2	486	
Cercle de Kadiolo	11.2	3.2	4.7	2.9	0.4	276	
Commune de Koutiala	15.3	0.6	6.5	7.7	0.6	170	
Cercle de Yanfolila	4.7	0.9	1.9	1.9	-	215	
Commune de Ségou	52.4	1.2	49.2	1.6	0.4	248	
Cercle de Baraouéli	4.2	1.9	0.4	1.1	0.8	261	
Commune de San	61.7	0.7	57.3	3.0	0.7	298	
Commune de Mopti	35.5	5.8	22.3	7.4	-	310	
Cercle de Bandiagara	6.7	2.2	3.0	1.5	-	134	
Cercle de Bankass	3.4	0.4	2.1	0.9	-	236	

Indicateur I3 : Pourcentages de femmes et d'hommes de 15-24 ans ayant utilisé le condom pour éviter les IST/sida.

Chez les femmes, l'utilisation du condom lors des dernières relations sexuelles est extrêmement limitée. Elle est nulle dans six cercles, varie entre moins de 1 % et 8 % dans huit cercles ou communes, et elle est supérieure à 10 % dans deux communes (San : 14 % et Ségou : 26 %). La majorité des femmes qui ont utilisé le condom l'ont fait pour éviter une grossesse, à l'exception de celles de trois communes où la raison principale d'utilisation du condom est d'éviter les IST/sida (Ségou : 17 %, San : 9 % et Sikasso : 2 %).

Chez les hommes, l'utilisation du condom est plus importante que chez les femmes. Dans huit cercles, le niveau d'utilisation varie entre moins de 1 % et 7 %. Dans les autres cercles ou communes, le niveau d'utilisation varie entre 11 % et 62 %. La commune de San vient en tête avec 62 %, suivie de celles de Ségou : 52 % et de Mopti : 36 %. Dans la majorité des cercles et communes (12 sur 16), la raison principale du recours au condom est de prévenir les IST/sida. Les niveaux les plus élevés sont enregistrés dans les communes de San : 57 %, Ségou : 49 % et Mopti : 22 %, suivis de loin par les communes de Koutiala : 7 % et de Sikasso : 6 %.





6.3 Connaissance d'un endroit où se procurer le condom

La connaissance d'une source à laquelle on peut se procurer le condom est essentielle pour recourir à cette méthode. Le tableau 6.3 montre que les enquêtés connaissent assez souvent un endroit où ils peuvent se procurer le condom. Dans les communes, 61 à 86 % (61 % à Mopti, 77 % à Sikasso et 86 % à Ségou) des femmes de 15-24 ans et 68 à 99 % (68 % à Sikasso et Koutiala, et 99 % à Ségou et San) des hommes connaissent une source pour obtenir le condom. Dans les villes comme Sikasso, San et Mopti dans une moindre mesure, la connaissance d'une source d'approvisionnement du condom n'est pratiquement pas une contrainte à son usage. Dans les cercles de Kadiolo, Yanfolila, Banamba et Kangaba qui sont essentiellement ruraux, 45 à 65 % des hommes et 22 à 48 % des femmes connaissent une source. Dans les autres cercles, le pourcentage descend à moins de 14 % des femmes et moins de 20 % pour les hommes. Il faut enfin noter qu'en général les hommes sont largement plus favorisés que les femmes, les seules exceptions étant les communes de Sikasso (77 % des femmes et 68 % des hommes) et de Koutiala (84 % des femmes et 68 % des hommes). Cet écart entre les hommes et les femmes est cohérent avec celui observé dans le degré de connaissance du condom.

Indicateur IS8 : Pourcentage d'enquêtés de 15-24 ans connaissant un endroit où se procurer le condom.

Les pourcentages les plus élevés de femmes de 15-24 ans connaissant un endroit où trouver le condom sont observés dans les communes : 86 % à Ségou, 84 % à Koutiala, 81 % à San, 77 % à Sikasso et 61 % à Mopti. Les cercles de Kadiolo (48 %), Yanfolila (36 %), Banamba (24 %) et Kangaba (22 %) occupent une position intermédiaire, tandis que les autres cercles se situent à moins de 15 %.

Pour les hommes de 15-24 ans, les différentes localités se classent de la même manière que chez les femmes, mais avec des niveaux de connaissance plus élevés dans la grande majorité des cas. Nous avons dans l'ordre, San et Ségou (99 %), Mopti (93 %), Koutiala et Sikasso (66 %), Kadiolo (65 %), Yanfolila (49 %), Kangaba (54 %) et Banamba (45 %). Dans les autres cercles, le pourcentage d'hommes connaissant une source d'approvisionnement du condom est inférieur à 20 %.

Tableau 6.3 : Connaissance d'un endroit où se procurer le condom

Pourcentages de femmes et d'hommes connaissant un endroit où se procurer le condom (Enquêtés de 15-24 ans), EBSR 2001 et EDSM-III 2001

Cercle/Commune	Femmes		Hommes	
	% connaissant un endroit où se procurer le condom	Effectif de femmes	% connaissant un endroit où se procurer le condom	Effectif d'hommes
Cercle de Kita	4.8	63	30.2	205
Cercle de Nioro	4.3	69	9.1	165
Cercle de Banamba	23.9	71	45.3	265
Cercle de Kangaba	21.6	102	53.7	300
Cercle de Kati	9.2	65	48.4	273
Cercle de Nara	8.0	75	9.8	123
Commune de Sikasso	76.6	444	68.5	486
Cercle de Kadiolo	47.8	157	64.9	276
Commune de Koutiala	83.9	224	68.2	170
Cercle de Yanfolila	36.0	100	49.3	215
Commune de Ségou	86.2	254	98.8	248
Cercle de Baraouéli	13.6	81	34.9	261
Commune de San	80.8	359	99.3	298
Commune de Mopti	61.4	451	93.2	310
Cercle de Bandiagara	2.4	41	32.8	134
Cercle de Bankass	14.6	48	19.9	236

CHAPITRE 7

PRATIQUE DE L'EXCISION

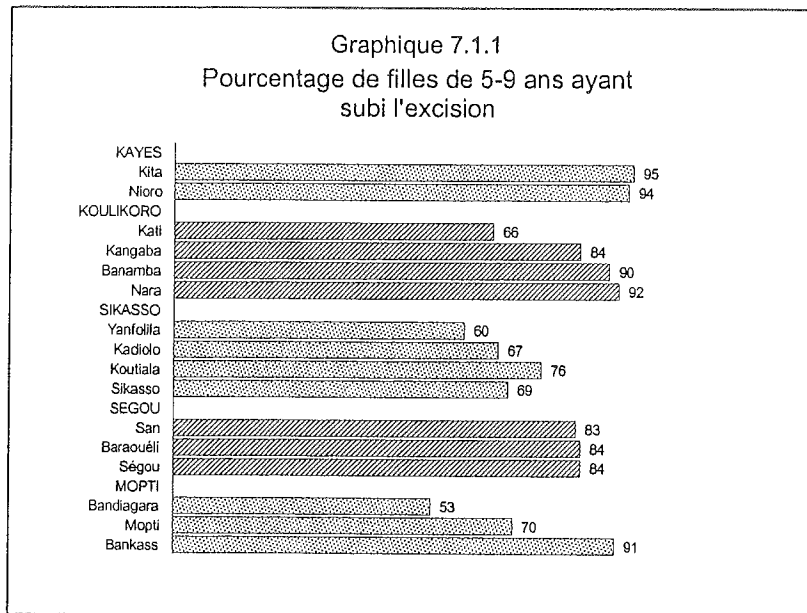
L'excision qui consiste en l'ablation d'une partie des organes génitaux externes de la femme est une coutume assez répandue au Mali et dans plusieurs pays africains. Il existe plusieurs formes d'excision. Le plus souvent, l'excision est pratiquée par des exciseuses traditionnelles. « Au delà des risques d'infections, des hémorragies, des douleurs et du traumatisme psychologique au moment de la procédure, cette pratique peut avoir, à long terme, des répercussions sur la vie des femmes : problèmes pour uriner, douleurs et risques d'infection au moment des règles et des rapports sexuels, complications au cours de l'accouchement » (Direction Nationale de la Statistique et Macro International Inc., 2000).

Contrairement aux autres chapitres dans lesquels on a eu recours à deux sources (EDSM-III de 2001 et l'EBSR), les résultats présentés ici sont tirés de la seule enquête EBSR. En effet, la question sur l'excision était posée dans le questionnaire ménage qui a été administré dans tous les ménages des 90 grappes de l'échantillon. La seule question posée pour toutes les filles de moins de 10 ans était « A-t-elle été excisée ? » Aucune question n'a été posée sur le type d'excision ou les conséquences de celle-ci. Dans le tableau 7.1 sont présentés les résultats sur la fréquence de la pratique de l'excision, tous types confondus.

Tableau 7.1 : Pratique de l'excision

Pourcentage de filles de moins de 10 ans excisées dans les ménages enquêtés, EBSR 2001						
Cercles/Communes	Age actuel de la fille					
	0-4 ans		5-9 ans		0-9 ans	
	%	Effectif	%	Effectif	%	Effectif
Cercle de Kita	88.0	365	95.4	329	91.6	694
Cercle de Nioro	90.4	303	93.9	280	92.1	583
Cercle de Banamba	64.2	330	90.3	317	77.3	647
Cercle de Kangaba	49.4	544	84.4	514	66.4	1 058
Cercle de Kati	21.4	336	66.0	368	44.7	704
Cercle de Nara	89.5	332	92.3	298	90.8	630
Commune de Sikasso	55.2	422	68.8	340	61.3	762
Cercle de Kadiolo	31.0	436	66.9	450	49.2	886
Commune de Koutiala	55.0	251	76.2	202	64.5	453
Cercle de Yanfolila	24.4	406	59.9	379	41.5	785
Commune de Ségou	61.5	208	84.1	189	72.3	397
Cercle de Baraouéli	56.3	519	83.8	513	70.0	1 032
Commune de San	55.0	282	83.1	284	69.1	566
Commune de Mopti	41.6	373	69.6	299	54.0	672
Cercle de Bandiagara	19.5	333	53.2	342	36.6	675
Cercle de Bankass	50.7	381	91.1	415	71.2	796

Bien que la pratique de l'excision soit très répandue partout, des différences importantes sont observées entre les cercles/communes. Dans 10 cercles/communes sur 16, plus de 75 % des filles de 5-9 ans sont excisées (graphique 7.1.1). Les cercles ou communes les moins concernés sont : Bandiagara (53 %), Yanfolila (60 %), Kati, Kadiolo, Sikasso et Mopti (entre 66 et 70 % des filles). A l'autre extrême, on trouve les localités où la pratique de l'excision est presque universelle. Il s'agit de : Kita (95 %), Nioro (94 %), Nara (92 %), Bankass (91 %) et Banamba (90 %). Kita et Nioro dans



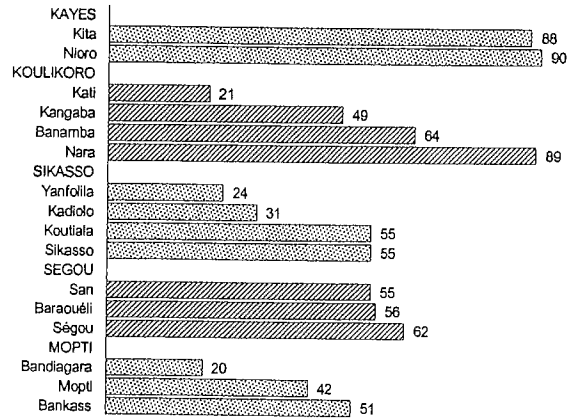
la région de Kayes apparaît donc comme des localités où la non pratique de l'excision est plutôt exceptionnelle (environ 5 % des filles). Entre ces deux extrêmes, se trouvent les autres cercles/communes avec des pourcentages de filles excisées variant entre 75 et 84 %. La nature du lieu de résidence ne semble pas être déterminant dans la pratique de l'excision. En effet, même si les communes enquêtées sont toutes classées dans le groupe intermédiaire, les communes de Ségou et de San se situent au sommet de ce groupe.

La pratique de l'excision est également précoce. Déjà chez les filles de 0-4 ans, un grand nombre a subi cette pratique (graphique 7.1.2). À l'exception de la commune de Sikasso et du cercle de Bankass, le classement des localités enquêtées par rapport au pourcentage de filles de 0-4 ans excisées reste le même que pour les filles de 5-9 ans. On trouve donc la région de Kayes avec Kita et Nioro en tête (88 et 90 % respectivement) et le cercle de Nara (89 %). Les pourcentages de filles de 0-4 ans excisées les plus bas sont observés à Bandiagara (20 %), Kati (21 %) et Yanfolila (24 %). Viennent ensuite loin derrière Kadiolo avec 31 % et Mopti avec 42 %. Il est également important de signaler que cette pratique est vraisemblablement beaucoup plus précoce dans les cercles de Kita, Nioro et Nara où déjà environ 90 % des filles de 0-4 ans sont excisées. Par contre, pour la plupart des autres localités, Bakass, Kangaba, Kadio, Yanfolila et Banamba par exemple, deux hypothèses peuvent être avancées : soit la pratique de l'excision est plus tardive (exemple de Bankass : 51 % des filles de 0-4 ans et 91 % des filles de 5-9 ans), soit alors, il y a eu un recul de ce phénomène pour les filles les plus jeunes.

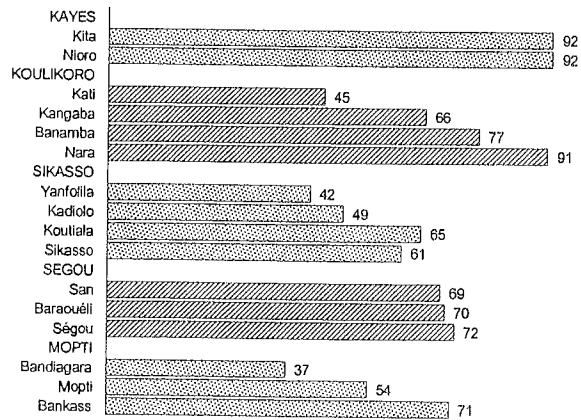
Indicateur I4 : Pourcentage de filles de moins de 5 ans excisées.

La pratique de l'excision est très répandue : plus de 50 % des filles de moins de 5 ans dans 11 cercles/communes sur 16. Les différences entre les localités sont cependant importantes. Les localités les moins touchées sont les cercles de Bandiagara (20 %), Kati (21 %) et Yanfolila (24 %) et dans une moindre mesure Kadiolo (31 %) et Mopti (42 %). A l'inverse, à Kita et Nioro dans la région de Kayes (88 et 90 % respectivement) et le cercle de Nara (89 %), cette pratique reste encore très répandue. Entre ces deux groupes extrêmes, se trouvent les autres localités parmi lesquelles les communes de Ségou (61 %), San, Sikasso et Koutiala avec 55 %. Les pourcentages de filles de moins de 5 ans excisées se montent à 64 % à Banamba, 51 % à Bankass et 49 % à Kangaba.

Graphique 7.1.2
 Pourcentage de filles de moins de 5 ans
 ayant subi l'excision



Graphique 7.1.3
 Pourcentage de filles de 0-9 ans
 ayant subi l'excision



RÉFÉRENCES

Aloui, Touhami, Mohamed Ayad, et Habib Fourati. 1989. *Enquête Démographique et de Santé en Tunisie, 1988*. Columbia, Maryland USA : Office National de la Famille et de la Population, Direction de la Population et Institute for Resource Development/Macro Systems, Inc.

Coulibaly, Salif, Fatoumata Dicko, Seydou Moussa Traoré, Ousmane Sidibé, Michka Seroussi, et Barnard Barrère. 1996. *Enquête Démographique et de Santé, Mali 1995-1996*. Calverton, Maryland USA : Cellule de Planification et de Statistique du Ministère de la Santé, Direction Nationale de la Statistique et de l'Informatique et Macro International Inc.

Direction Nationale de la Statistique [Guinée] et Macro International Inc. 2000. *Enquête Démographique et de Santé, Guinée 1999*. Calverton, Maryland USA : Direction Nationale de la Statistique et Macro International Inc.

Traoré, Baba, Mamadou Konaté, et Cynthia Stanton. 1989. *Enquête Démographique et de Santé, Mali 1987*. Columbia, Maryland USA : Centre d'Etudes et de Recherches sur la Population pour le Développement, Institut du Sahel et Institute for Resource Development/Westinghouse.

ANNEXE A

PLAN DE SONDAGE

A.1 Introduction

L'un des principaux objectifs de l'enquête est d'étudier le comportement sexuel des adolescents (hommes et femmes de 15-24 ans) dans les 16 cercles du Mali couverts par l'action de PLAN International. Bien que tous ces cercles ont été couverts par la deuxième Enquête Démographique et de Santé de 2001 (EDSM-II), tous les indicateurs de la présente étude ne pourraient être mesurés avec fiabilité dans chacun des cercles en raison de la taille faible de l'échantillon au niveau de certains cercles. Cette étude vise un échantillon d'environ 200 hommes 15-24 ans et 200 femmes 15-24 ans dans chaque cercle.

A.2 Caractéristiques de l'échantillon

L'échantillon pour cette étude est un sous-échantillon de l'EDSM-II pour la plupart des cercles à l'exception des cercles de Sikasso, Koutiala, Ségou, San et Mopti où des grappes supplémentaires ont été directement tirées à partir de la liste des secteurs d'énumération créés pour les besoins du recensement de 2000.

Le résultat final de l'implémentation de l'EDSM-II n'étant pas disponible au moment de la conception du plan de sondage, le calcul du nombre de ménages à sélectionner pour atteindre la taille cible d'environ 200 hommes 15-24 a utilisé les résultats de l'EDS de 1995. Selon les résultats de l'EDS de 1995, le nombre moyen d'hommes 14-24 ans par ménage est de 0,347 et le taux de réponse global est 76,5 % (85 % pour les hommes et 90 % pour les ménages). En utilisant ces données dans la formule suivante, il faudrait environ 750 ménages pour obtenir 200 interviews complètes auprès des hommes.

$$\text{Nombre de ménages} = \frac{\text{Nombre cible d'hommes}}{\text{Nombre d'hommes par ménage} \times \text{Taux de réponse global}}$$

Avec 750 ménages, le nombre attendu d'interviews complètes auprès des femmes de 15-24 ans serait environ de 260, compte tenu du nombre moyen de femmes 15-24 ans par ménage et du taux de réponse global selon l'EDS de 1995: 0,413 et 85,5 % respectivement.

Compte tenu des contraintes de temps et du budget, un tirage de ménages au deuxième degré n'est pas possible bien que cela aurait été souhaitable. Pour cette raison, tous les ménages de chaque grappe seront enquêtés et tous les hommes et femmes éligibles de chaque ménage seront également interviewés.

Le tableau suivant donne la distribution par cercle du nombre de grappes et du nombre de ménages attendus.

Tableau A.1 Répartition de l'échantillon			
Région	Cercle	Nombre de grappes	Nombre de ménages attendu
Kayes	Kita	4	747
	Nioro	8	850
Koulikoro	Banamba	8	812
	Kangaba	8	896
	Kati	5	782
	Nara	5	742
Mopti	Bandiagara	5	861
	Bankass	5	793
	Mopti ¹	4	768
Ségou	Baraouéli	8	1 164
	San ¹	4	705
	Ségou ¹	3	685
Sikasso	Kadiolo	8	1 056
	Koutiala ¹	4	1 041
	Sikasso ¹	4	903
	Yanfolila	8	718

¹ Commune urbaine

ANNEXE B

PERSONNEL DE L'ENQUÊTE

Personnel de ORC Macro

Salif Ndiaye, Conseiller Résident au Mali, coordonnateur
Mohamed Ayad, coordonnateur régional
Mamadou Thiam, sondagiste
Abderrahim Nouredine, informaticien
Ivo Njosa, informaticien

Personnel local

A. Personnel technique

Assistant de recherche

Fatou Dia

Superviseurs

Diakaridia Dembélé
Souleymane Dembélé

Enquêteurs

Alassane Ballo	Siaka Diarra
Youssouf Camara	Kalifa Dienta
Amadou Coulibaly	Fotigui Fomba
Mme Sako Maraim Dagamaïssa	Soumaïla Niambélé
Kourani dite Yayi Dembélé	Domo Hamadou Ouologuèm
Soungalo Dembélé	Philippe Podiougou
Soukaré Dia	Seydou Assad Sissoko
Mamadou Cheik Diabaté	Sanata Thiéro
Souleymane Diallo	Mamou Togola
Mme Fané Fatoumata Diarra	Seydou Traoré

Informaticien

Fodé Diarra

Opératrices de saisie

Mme Coulibaly Fatoumata Cissé	Mme Diallo Néné Faskoye
Mme Touré Kadidia Diarra	Mme Bocoum Aminata Kéïta

B. Personnel administratif de PLAN International Mali

Dr. Nouhoum Koïta	Bocar Ibrahim Touré
Dr. Amadou Sy	Service de gestion

ANNEXE C
QUESTIONNAIRES

ENQUÊTE DE BASE SUR LA SANTÉ DE LA REPRODUCTION (EBSR, 2001)
QUESTIONNAIRE MÉNAGE

IDENTIFICATION																															
NOM DE LA LOCALITÉ _____	<table border="1" style="width: 100%; height: 100%; border-collapse: collapse;"> <tr><td style="width: 25px; height: 25px;"></td><td style="width: 25px; height: 25px;"></td><td style="width: 25px; height: 25px;"></td></tr> <tr><td style="width: 25px; height: 25px;"></td><td style="width: 25px; height: 25px;"></td><td style="width: 25px; height: 25px;"></td></tr> <tr><td style="width: 25px; height: 25px;"></td><td style="width: 25px; height: 25px;"></td><td style="width: 25px; height: 25px;"></td></tr> <tr><td style="width: 25px; height: 25px;"></td><td style="width: 25px; height: 25px;"></td><td style="width: 25px; height: 25px;"></td></tr> <tr><td style="width: 25px; height: 25px;"></td><td style="width: 25px; height: 25px;"></td><td style="width: 25px; height: 25px;"></td></tr> <tr><td style="width: 25px; height: 25px;"></td><td style="width: 25px; height: 25px;"></td><td style="width: 25px; height: 25px;"></td></tr> <tr><td style="width: 25px; height: 25px;"></td><td style="width: 25px; height: 25px;"></td><td style="width: 25px; height: 25px;"></td></tr> <tr><td style="width: 25px; height: 25px;"></td><td style="width: 25px; height: 25px;"></td><td style="width: 25px; height: 25px;"></td></tr> <tr><td style="width: 25px; height: 25px;"></td><td style="width: 25px; height: 25px;"></td><td style="width: 25px; height: 25px;"></td></tr> <tr><td style="width: 25px; height: 25px;"></td><td style="width: 25px; height: 25px;"></td><td style="width: 25px; height: 25px;"></td></tr> </table>																														
NUMÉRO DE GRAPPE																															
NUMÉRO DE CONCESSION																															
NOM DU CHEF DE MÉNAGE ET N° DU MÉNAGE _____																															
RÉGION																															
CERCLE																															
URBAIN/RURAL (URBAIN=1, RURAL=2).....																															
BAMAÏO, AUTRES VILLES, AUTRES COMMUNES, RURAL																															
(BAMAÏO=1, AUTRES VILLES=2, AUTRES COMMUNES=3, RURAL=4)																															
LA LOCALITÉ EST-ELLE COUVERTE PAR LES ACTIVITÉS DE PLAN (OUI=1, NON=2).....																															
LE MÉNAGE EST-IL SÉLECTIONNÉ POUR L'ENQUETE FEMME ? (OUI=1, NON=2).....																															

VISITES D'ENQUÊTRICE								
	1	2	3	VISITE FINALE				
DATE	_____	_____	_____	JOUR <table border="1" style="width: 40px; height: 20px; border-collapse: collapse;"><tr><td style="width: 15px; height: 15px;"></td><td style="width: 15px; height: 15px;"></td></tr></table>				
NOM DE L'ENQUÊTRICE	_____	_____	_____	MOIS <table border="1" style="width: 40px; height: 20px; border-collapse: collapse;"><tr><td style="width: 15px; height: 15px;"></td><td style="width: 15px; height: 15px;"></td></tr></table>				
RÉSULTAT*	_____	_____	_____	AN <table border="1" style="width: 60px; height: 20px; border-collapse: collapse;"><tr><td style="width: 15px; height: 15px; text-align: center;">2</td><td style="width: 15px; height: 15px; text-align: center;">0</td><td style="width: 15px; height: 15px; text-align: center;">0</td><td style="width: 15px; height: 15px; text-align: center;">1</td></tr></table>	2	0	0	1
2	0	0	1					
PROCHAINE VISITE : DATE _____ HEURE _____	_____	_____		CODE ENQ. <table border="1" style="width: 40px; height: 20px; border-collapse: collapse;"><tr><td style="width: 15px; height: 15px;"></td><td style="width: 15px; height: 15px;"></td></tr></table>				
				CODE RÉSULTAT <table border="1" style="width: 40px; height: 20px; border-collapse: collapse;"><tr><td style="width: 15px; height: 15px;"></td><td style="width: 15px; height: 15px;"></td></tr></table>				
*CODES RESULTATS :				NOMBRE TOTAL DE VISITES <table border="1" style="width: 40px; height: 20px; border-collapse: collapse;"><tr><td style="width: 15px; height: 15px;"></td><td style="width: 15px; height: 15px;"></td></tr></table>				
1 REMPLI 2 PAS DE MEMBRE DU MÉNAGE À LA MAISON OU PAS D'ENQUETÉ COMPÉTANT AU MOMENT DE LA VISITE 3 MÉNAGE TOTALEMENT ABSENT POUR LONGUE DURÉE 4 DIFFÉRÉ 5 REFUSÉ 6 LOGEMENT VIDE OU PAS DE LOGEMENT A L'ADRESSE 7 LOGEMENT DÉTRUIT 8 LOGEMENT NON TROUVÉ 9 AUTRE _____ (PRÉCISER)				TOTAL DANS LE MÉNAGE : <table border="1" style="width: 40px; height: 20px; border-collapse: collapse;"><tr><td style="width: 15px; height: 15px;"></td><td style="width: 15px; height: 15px;"></td></tr></table>				
				TOTAL FEMMES ÉLIGIBLES <table border="1" style="width: 40px; height: 20px; border-collapse: collapse;"><tr><td style="width: 15px; height: 15px;"></td><td style="width: 15px; height: 15px;"></td></tr></table>				
				TOTAL HOMMES ÉLIGIBLES <table border="1" style="width: 40px; height: 20px; border-collapse: collapse;"><tr><td style="width: 15px; height: 15px;"></td><td style="width: 15px; height: 15px;"></td></tr></table>				

CONTRÔLEUSE	CHEF D'ÉQUIPE	CONTRÔLE BUREAU	SAISI PAR								
NOM _____ <table border="1" style="width: 40px; height: 20px; border-collapse: collapse;"><tr><td style="width: 15px; height: 15px;"></td><td style="width: 15px; height: 15px;"></td></tr></table>			NOM _____ <table border="1" style="width: 40px; height: 20px; border-collapse: collapse;"><tr><td style="width: 15px; height: 15px;"></td><td style="width: 15px; height: 15px;"></td></tr></table>			<table border="1" style="width: 40px; height: 20px; border-collapse: collapse;"><tr><td style="width: 15px; height: 15px;"></td><td style="width: 15px; height: 15px;"></td></tr></table>			<table border="1" style="width: 40px; height: 20px; border-collapse: collapse;"><tr><td style="width: 15px; height: 15px;"></td><td style="width: 15px; height: 15px;"></td></tr></table>		
DATE _____	DATE _____										

TABLEAU DE MÉNAGE

Nous voudrions, maintenant, des renseignements sur les personnes qui vivent habituellement dans votre ménage ou qui vivent chez vous actuellement.

N°. LIGNE	RÉSIDENTS HABITUELS ET VISITEURS	LIEN DE PARENTÉ AVEC LE CM	SEXE		RÉSIDENCE				ÂGE	ÉLIGIBILITÉ		FILLES DE 0-9 ANS	
			H	F	(NOM) vit-il/elle ici habituellement?		(NOM) a-t-il/elle dormi ici la nuit dernière?			Quel âge a (NOM) ?	EN ANNÉES	(NOM) a-t-elle été excisée?	
(1)	(2)	(3)	(4)		(5)		(6)		(7)	(8)	(9)	(10)	
			H	F	OUI	NON	OUI	NON	EN ANNÉES			OUI	NON
01	-----	<input type="text"/>	1	2	1	2	1	2	<input type="text"/>	01	01	1	2
02	-----	<input type="text"/>	1	2	1	2	1	2	<input type="text"/>	02	02	1	2
03	-----	<input type="text"/>	1	2	1	2	1	2	<input type="text"/>	03	03	1	2
04	-----	<input type="text"/>	1	2	1	2	1	2	<input type="text"/>	04	04	1	2
05	-----	<input type="text"/>	1	2	1	2	1	2	<input type="text"/>	05	05	1	2
06	-----	<input type="text"/>	1	2	1	2	1	2	<input type="text"/>	06	06	1	2
07	-----	<input type="text"/>	1	2	1	2	1	2	<input type="text"/>	07	07	1	2
08	-----	<input type="text"/>	1	2	1	2	1	2	<input type="text"/>	08	08	1	2
09	-----	<input type="text"/>	1	2	1	2	1	2	<input type="text"/>	09	09	1	2
10	-----	<input type="text"/>	1	2	1	2	1	2	<input type="text"/>	10	10	1	2
11	-----	<input type="text"/>	1	2	1	2	1	2	<input type="text"/>	11	11	1	2
12	-----	<input type="text"/>	1	2	1	2	1	2	<input type="text"/>	12	12	1	2

* CODES POUR Q.3: LIENS DE PARENTÉ AVEC LE CHEF DE MÉNAGE :

01 = CHEF DE MÉNAGE
 02 = MARI OU FEMME
 03 = FILS OU FILLE
 04 = GENDRE/BEAU FILS/ BELLE-FILLE O
 05 = PETIT-FILS OU PETITE FILLE

06 = PÈRE OU MÈRE
 07 = BEAU-PÈRE OU BELLE-MÈRE
 08 = FRÈRE OU SŒUR
 09 = CO-ÉPOUSE

10 = AUTRES PARENTS
 11 = ENFANT ADOPTÉ/EN GARDE
 12 = SANS PARENTÉ
 98 = NE SAIT PAS

N° LI-GNE	RÉSIDENTS HABITUELS ET VISITEURS	LIEN DE PARENTÉ AVEC LE CM	SEXE		RÉSIDENCE				ÂGE	ÉLIGIBILITÉ		FILLES DE 0-9 ANS
			(NOM) est-il de sexe masculin ou féminin?	(NOM) vit-elle ici habituellement?	(NOM) a-t-elle dormi ici la nuit dernière?	Quel âge a (NOM) ?	ENTOURER LE N° DE LIGNE DE TOUTES LES FEMMES RÉSIDENTES OU VISITEUSES ÂGÉES DE 15-24 ANS	ENTOURER LE N° DE LIGNE DE TOUS LES HOMMES RÉSIDENTS OU VISITEURS ÂGÉS DE 15-24 ANS		(NOM) a-t-elle été excisée?		
(1)	(2)	(3)	H	F	OUI	NON	OUI	NON	EN ANNÉES	(8)	(9)	(10)
												OUI NON
13	-----	<input type="checkbox"/>	1	2	1	2	1	2	<input type="checkbox"/>	13	13	1 2
14	-----	<input type="checkbox"/>	1	2	1	2	1	2	<input type="checkbox"/>	14	14	1 2
15	-----	<input type="checkbox"/>	1	2	1	2	1	2	<input type="checkbox"/>	15	15	1 2
16	-----	<input type="checkbox"/>	1	2	1	2	1	2	<input type="checkbox"/>	16	16	1 2
17	-----	<input type="checkbox"/>	1	2	1	2	1	2	<input type="checkbox"/>	17	17	1 2
18	-----	<input type="checkbox"/>	1	2	1	2	1	2	<input type="checkbox"/>	18	18	1 2
19	-----	<input type="checkbox"/>	1	2	1	2	1	2	<input type="checkbox"/>	19	19	1 2
20	-----	<input type="checkbox"/>	1	2	1	2	1	2	<input type="checkbox"/>	20	20	1 2
21	-----	<input type="checkbox"/>	1	2	1	2	1	2	<input type="checkbox"/>	21	21	1 2
22	-----	<input type="checkbox"/>	1	2	1	2	1	2	<input type="checkbox"/>	22	22	1 2
23	-----	<input type="checkbox"/>	1	2	1	2	1	2	<input type="checkbox"/>	23	23	1 2
24	-----	<input type="checkbox"/>	1	2	1	2	1	2	<input type="checkbox"/>	24	24	1 2

* CODES POUR Q.3: LIENS DE PARENTÉ AVEC LE CHEF DE MÉNAGE :

01 = CHEF DE MÉNAGE

02 = MARI OU FEMME

03 = FILS OU FILLE

04 = GENDRE/BEAU FILS/ BELLE-FILLE 0

05 = PETIT-FILS OU PETITE FILLE

06 = PÈRE OU MÈRE

07 = BEAU-PÈRE OU BELLE-MÈRE

08 = FRÈRE OU SŒUR

09 = CO-ÉPOUSE

10 = AUTRES PARENTS

11 = ENFANT ADOPTÉ/EN GARDE

12 = SANS PARENTÉ

98 = NE SAIT PAS

N° LI-GNE	RÉSIDENTS HABITUELS ET VISITEURS	LIEN DE PARENTÉ AVEC LE CM	SEXE		RÉSIDENCE		ÂGE	ÉLIGIBILITÉ		FILLES DE 0-9 ANS			
			(NOM) est-il de sexe masculin ou féminin?	(NOM) vit-elle ici habituellement?	(NOM) a-t-elle dormi ici la nuit dernière?	Quel âge a (NOM) ?	ENTOURER LE N° DE LIGNE DE TOUTES LES FEMMES RÉSIDENTES OU VISITEUSES ÂGÉES DE 15-24 ANS	ENTOURER LE N° DE LIGNE DE TOUS LES HOMMES RÉSIDENTS OU VISITEURS ÂGÉS DE 15-24 ANS	(NOM) a-t-elle été excisée?				
(1)	(2)	(3)	(4)		(5)		(6)	(7)		(8)	(9)		(10)
			H	F	OUI	NON	OUI	NON	EN ANNÉES			OUI	NON
25	-----	<input type="text"/>	1	2	1	2	1	2	<input type="text"/>	13	13	1	2
26	-----	<input type="text"/>	1	2	1	2	1	2	<input type="text"/>	14	14	1	2
27	-----	<input type="text"/>	1	2	1	2	1	2	<input type="text"/>	15	15	1	2
28	-----	<input type="text"/>	1	2	1	2	1	2	<input type="text"/>	16	16	1	2
29	-----	<input type="text"/>	1	2	1	2	1	2	<input type="text"/>	17	17	1	2
30	-----	<input type="text"/>	1	2	1	2	1	2	<input type="text"/>	18	18	1	2
31	-----	<input type="text"/>	1	2	1	2	1	2	<input type="text"/>	19	19	1	2
32	-----	<input type="text"/>	1	2	1	2	1	2	<input type="text"/>	20	20	1	2
33	-----	<input type="text"/>	1	2	1	2	1	2	<input type="text"/>	21	21	1	2
34	-----	<input type="text"/>	1	2	1	2	1	2	<input type="text"/>	22	22	1	2
35	-----	<input type="text"/>	1	2	1	2	1	2	<input type="text"/>	23	23	1	2
36	-----	<input type="text"/>	1	2	1	2	1	2	<input type="text"/>	24	24	1	2

COCHEZ ICI SI UNE AUTRE FEUILLE EST UTILISÉE :

Juste pour être sûre que j'ai une liste complète :

- 1) Y a-t-il d'autres personnes telles que des petits enfants ou des nourrissons que nous n'avons pas portés sur la liste? OUI → INSCRIRE CHACUN (E) DANS LE TABLEAU NON
- 2) De plus, y a-t-il d'autres personnes qui ne sont peut-être pas membres de votre famille tels que des domestiques, des locataires ou des amis qui vivent habituellement ici? OUI → INSCRIRE CHACUN (E) DANS LE TABLEAU NON
- 3) Avez-vous des invités ou des visiteurs temporaires qui sont chez vous ou d'autres personnes qui ont dormi ici la nuit dernière et qui n'ont pas été listées? OUI → INSCRIRE CHACUN (E) DANS LE TABLEAU NON

INTRODUCTION ET CONSENTEMENT

Bonjour. Mon nom est _____ et je travaille pour PLAN INTERNATIONAL MALI. Nous sommes en train d'effectuer une enquête sur la santé des femmes, des hommes et des enfants. Nous souhaiterions que vous participiez à cette enquête. J'aimerais vous poser des questions sur la santé de la reproduction. Ces informations seront utiles au gouvernement pour mettre en place des services de santé. L'entretien prend généralement entre 15 et 30 minutes. Les informations que vous nous fournirez resteront strictement confidentielles et ne seront transmises à personne.

La participation à cette enquête est volontaire et vous pouvez refuser de répondre à des questions particulières ou à toutes les questions. Nous espérons cependant que vous accepterez de participer à cette enquête car votre opinion est importante pour nous.

Avez-vous des questions sur l'enquête ?
Puis-je commencer l'entretien maintenant ?

Signature de l'enquêtrice : _____ Date : _____

L'ENQUÊTÉE ACCEPTE DE RÉPONDRE..... 1 L'ENQUÊTÉE REFUSE DE RÉPONDRE AUX QUESTIONS...2 → FIN

SECTION 1. CARACTÉRISTIQUES SOCIO-DÉMOGRAPHIQUES DE L'ENQUÊTÉE

N°.	QUESTIONS ET FILTRES	CODES	ALLER À
101	ENREGISTRER L'HEURE.	HEURE..... <input type="text"/> <input type="text"/> MINUTES..... <input type="text"/> <input type="text"/>	
102	Depuis combien de temps habitez-vous (de façon continue) à (NOM DU LIEU ACTUEL DE RÉSIDENCE)? SI MOINS D'UNE ANNÉE, INSCRIVEZ '00' ANNÉE.	ANNÉES..... <input type="text"/> <input type="text"/> TOUJOURS.....95 VISITEUR.....96	→104
103	Juste avant de vous installer ici, viviez-vous dans une grande ville, une ville, ou en milieu rural?	BAMAKO.....1 AUTRES VILLES.....2 AUTRES COMMUNES.....3 AUTRES VILLES A L'ETRANGER.....4 RURAL.....5 ÉTRANGER SANS PRÉCISION.....6	
104	En quel mois et en quelle année êtes-vous née?	MOIS..... <input type="text"/> <input type="text"/> NSP MOIS.....98 ANNÉE..... <input type="text"/> <input type="text"/> <input type="text"/> <input type="text"/> NSP ANNÉE.....9998	
105	Quel âge aviez-vous à votre dernier anniversaire? COMPARER ET CORRIGER 104 ET/OU 105 SI INCOHÉRENTS.	AGE EN ANNÉES RÉVOLUES..... <input type="text"/> <input type="text"/>	
106	Avez-vous fréquenté l'école?	OUI.....1 NON.....2	→111
107	Quel est le plus haut niveau d'études que vous avez atteint : primaire, secondaire ou supérieur?	FONDAMENTAL 1 (PRIMAIRE).....1 FONDAMENTAL 2 (COLLÈGE).....2 SECONDAIRE/LYCÉE TECHNIQUE.....3 SUPÉRIEUR.....4 AUTRE.....6 (PRÉCISER)	
108	Quelle est la dernière (classe/année) que vous avez achevée à ce niveau? CODER « 00 » POUR MOINS D'UN AN ACHEVÉ ET « 98 » POUR NE SAIT PAS.	DERNIÈRE CLASSE..... <input type="text"/> <input type="text"/>	

N°.	QUESTIONS ET FILTRES	CODES	ALLER À
109	Est-ce que vous allez actuellement à l'école ?	OUI.....1 NON2	→111
110	Quelle est la principale raison pour laquelle vous avez arrêté d'aller à l'école ?	TOMBÉE ENCEINTE01 S'EST MARIÉE.....02 POUR GARDER ENFANTS + JEUNES..03 FAMILLE AVAIT BESOIN D'AIDE AU CHAMP/TRAVAIL.....04 NE POUVAIT PAS PAYER LES FRAIS..05 DEVAIT GAGNER DE L'ARGENT06 SUFFISAMMENT SCOLARISÉE.....07 ÉCHEC A L'ÉCOLE.....08 N'AIMAIT PLUS L'ÉCOLE09 ÉCOLE INACCESSIBLE/TROP LOIN....10 AUTRE96 (PRÉCISER) NE SAIT PAS98	
111	Quelle est votre religion ?	MUSULMANE1 CHRÉTIENNE2 ANIMISTE3 AUTRE6 (PRÉCISER)	
112	Etes-vous malienne ?	OUI.....1 NON2	→201
113	Quelle est votre ethnie ?	BAMBARA01 MALINKE02 PEULH03 SARAKOLE/SONINKE/MARKA.....04 SONRAÏ05 DOGON.....06 TAMACHECK.....07 SÉNOUFO/MINIANKA.....08 BOBO.....09 AUTRE96 (PRÉCISER)	

CODES Q.107 ET Q.108 :

Q.107 : NIVEAU D'EDUCATION

FONDAMENTAL 1 (PRIMAIRE).....1
FONDAMENTAL 2 (COLLÈGE).....2
SECONDAIRE/LYCÉE TECHNIQUE.....3
SUPÉRIEUR.....4

Q.108 : DERNIÈRE CLASSE ACHÉVÉE

01 À 06, 00=MOINS D'UNE ANNÉE ACHÉVÉE
01 À 03, 00=MOINS D'UNE ANNÉE ACHÉVÉE
01 À 04, 00=MOINS D'UNE ANNÉE ACHÉVÉE
01 À 07, 00=MOINS D'UNE ANNÉE ACHÉVÉE
98 : NE SAIT PAS

SECTION 2: REPRODUCTION

N°.	QUESTIONS ET FILTRES	CODES	ALLER À
201	Maintenant, je voudrais vous poser des questions sur toutes les naissances que vous avez eues au cours de votre vie. Avez-vous donné naissance à des enfants?	OUI..... 1 NON 2	→206
202	Avez-vous des fils ou des filles à qui vous avez donné naissance et qui vivent actuellement avec vous?	OUI..... 1 NON 2	→204
203	Combien de fils vivent avec vous? Combien de filles vivent avec vous? SI AUCUN, ENREGISTRER '00'.	FILS À LA MAISON <input type="text"/> <input type="text"/> FILLES À LA MAISON <input type="text"/> <input type="text"/>	
204	Avez-vous des fils ou des filles à qui vous avez donné naissance, qui sont toujours en vie mais qui ne vivent pas avec vous?	OUI..... 1 NON 2	→206
205	Combien de fils sont en vie mais ne vivent pas avec vous? Combien de filles sont en vie mais ne vivent pas avec vous? SI AUCUN, ENREGISTRER '00'.	FILS AILLEURS..... <input type="text"/> <input type="text"/> FILLES AILLEURS..... <input type="text"/> <input type="text"/>	
206	Avez-vous déjà donné naissance à un garçon ou une fille qui est né vivant mais qui est décédé par la suite? SI NON, INSISTER : Aucun enfant qui a crié ou a montré un signe de vie mais qui n'a survécu que quelques jours ou quelques heures?	OUI..... 1 NON 2	→208
207	Combien de garçons sont décédés? Combien de filles sont décédées? SI AUCUN, ENREGISTRER '00'.	GARÇONS DÉCÉDÉS..... <input type="text"/> <input type="text"/> FILLES DÉCÉDÉES <input type="text"/> <input type="text"/>	
208	FAIRE LA SOMME DES RÉPONSES À Q. 203, 205, ET 207, ET ENREGISTRER LE TOTAL. SI AUCUN, ENREGISTRER '00'.	TOTAL <input type="text"/> <input type="text"/>	
209	VÉRIFIER 208: Je voudrais être sûre d'avoir bien compris : vous avez eu au TOTAL _____ naissances au cours de votre vie. Est-ce bien exact? OUI : <input type="text"/> NON : <input type="text"/> → INSISTER ET CORRIGER 201-208 COMME IL SE DOIT.		
210	VÉRIFIER 208: UNE NAISSANCE OU PLUS : <input type="text"/>	AUCUNE NAISSANCE : <input type="text"/>	→213
211	En quel mois et en quelle année est né votre premier enfant ?	MOIS..... <input type="text"/> <input type="text"/> ANNÉE..... <input type="text"/> <input type="text"/> <input type="text"/> <input type="text"/>	
212	En quel mois et en quelle année est né votre dernier enfant ?	MOIS..... <input type="text"/> <input type="text"/> ANNÉE..... <input type="text"/> <input type="text"/> <input type="text"/> <input type="text"/>	

N°.	QUESTIONS ET FILTRES	CODES	ALLER À
213	Êtes-vous enceinte en ce moment?	OUI..... 1 NON 2 PAS SÛRE 8	→ 216
214	De combien de mois êtes-vous enceinte? ENREGISTRER LE NOMBRE DE MOIS RÉVOLUS.	MOIS..... <input type="text"/> <input type="text"/>	
215	Au moment où vous êtes tombée enceinte, vouliez-vous tomber enceinte <u>à ce moment-là</u> , vouliez-vous <u>attendre plus tard</u> , ou vouliez-vous <u>ne plus/ne pas avoir d'enfant</u> ?	À CE MOMENT-LÀ..... 1 PLUS TARD 2 NE PLUS/NE PAS AVOIR D'ENFANT 3	
216	Quand vos dernières règles ont-elles commencé? <hr/> (INSCRIRE LA DATE, SI ELLE EST DONNÉE)	IL Y A JOURS..... 1 IL Y A SEMAINES..... 2 IL Y A MOIS..... 3 IL Y A ANNÉES..... 4 EN MÉNOPAUSE/ A EU UNE HYSTÉRECTOMIE..... 994 AVANT LA DERNIÈRE GROSS..... 995 JAMAIS EU DE RÈGLES..... 996	
217	Entre la période des règles et les règles suivantes, y-a-t-il un moment où une femme a plus de chances de tomber enceinte que d'autres si elle a des rapports sexuels?	OUI..... 1 NON 2 NE SAIT PAS 8	→ 301
218	Ce moment se situe-t-il juste avant le début des règles, pendant la période des règles, juste après la fin des règles, ou bien au milieu entre deux périodes de règles?	JUSTE AVANT DÉBUT DES RÈGLES..... 1 PENDANT LES RÈGLES 2 JUSTE APRÈS LA FIN DES RÈGLES..... 3 AU MILIEU ENTRE 2 PÉRIODES DE RÈGLES..... 4 AUTRE 6 (PRÉCISER) NE SAIT PAS 8	

SECTION 3. CONTRACEPTION

Maintenant je voudrais vous poser des questions sur la planification familiale – les différents moyens ou méthodes qu'un couple peut utiliser pour retarder ou éviter une grossesse.
ENCERCLER CODE 1 À 301 POUR CHAQUE MÉTHODE CITÉE DE FAÇON SPONTANÉE. PUIS CONTINUER LA COLONNE 301 EN DESCENDANT, EN LISANT LE NOM ET LA DESCRIPTION DE CHAQUE MÉTHODE NON CITÉE SPONTANÉMENT. EN CERCLER LE CODE 1 SI LA MÉTHODE EST RECONNUE ET LE CODE 2 SI ELLE N'EST PAS RECONNUE. PUIS, POUR CHAQUE MÉTHODE AVEC CODE 1 EN CERCLÉ À 301, POSER 302.

301	De quels moyens ou méthodes avez-vous entendu parler? POUR LES MÉTHODES NON CITÉES SPONTANÉMENT, DEMANDER : Avez-vous déjà entendu parler de (MÉTHODE)?	302 Avez-vous déjà utilisé (MÉTHODE)?
01	STÉRILISATION FÉMININE Les femmes peuvent subir une opération pour éviter d'avoir d'autres enfants.	Avez-vous déjà eu une opération pour éviter d'avoir d'autres enfants? OUI 1 NON 2
02	STÉRILISATION MASCULINE Les hommes peuvent subir une opération pour éviter d'avoir d'autres enfants.	Avez-vous déjà eu un partenaire qui avait eu une opération pour éviter d'avoir d'autres enfants? OUI 1 NON 2
03	PILULE Les femmes peuvent prendre une pilule chaque jour	OUI 1 NON 2
04	DIU/STÉRILET Les femmes peuvent avoir un stérilet que le médecin ou l'infirmière leur place à l'intérieur.	OUI 1 NON 2
05	INJECTIONS Les femmes peuvent avoir une injection faite par du personnel de santé pour éviter de tomber enceinte pendant un mois ou plus.	OUI 1 NON 2
06	IMPLANTS Les femmes peuvent se faire insérer sous la peau de la partie supérieure du bras plusieurs petits bâtonnets qui les empêchent de tomber enceinte pendant une année ou plus.	OUI 1 NON 2
07	CONDOM Les hommes peuvent se mettre une capote en caoutchouc au pénis pendant les rapports sexuels.	OUI 1 NON 2
08	CONDOM FÉMININ Les femmes peuvent se placer un étui dans leur vagin avant les rapports sexuels.	OUI 1 NON 2
09	DIAPHRAGME Les femmes peuvent se placer un diaphragme dans leur vagin avant les rapports sexuels.	OUI 1 NON 2
10	MOUSSE OU GELÉE Les femmes peuvent s'insérer un suppositoire, se mettre de la gelée ou de la crème dans leur vagin avant les rapports sexuels.	OUI 1 NON 2
11	MÉTHODE DE L'ALLAITEMENT MATERNEL ET DE L'AMÉNORRHÉE (MAMA) Jusqu'à 6 mois après une naissance, une femme peut utiliser une méthode qui nécessite d'allaiter souvent, jour et nuit, et que ses règles ne soient pas revenues.	OUI 1 NON 2
12	RHYTHME/CONTINENCE PÉRIODIQUE Chaque mois qu'une femme est sexuellement active, elle peut éviter une grossesse en évitant les rapports sexuels les jours du mois où elle a plus de chances de tomber enceinte.	OUI 1 NON 2
13	RETRAIT Les hommes peuvent faire attention et se retirer avant l'éjaculation.	OUI 1 NON 2
14	PILULE DU LENDEMAIN Les femmes peuvent prendre une pilule les jours après les rapports sexuels, jusqu'au troisième jour après, pour éviter de tomber enceinte.	OUI 1 NON 2
15	Avez-vous entendu parler d'autres moyens ou méthodes que les femmes ou les hommes peuvent utiliser pour éviter une grossesse?	OUI 1 NON 2
	OUI 1 NON 2 (PRÉCISER)	OUI 1 NON 2
	OUI 1 NON 2 (PRÉCISER)	OUI 1 NON 2
	NON 2 ↓	
303	VÉRIFIER 302: PAS UN SEUL « OUI » (JAMAIS UTILISÉ) : <input type="checkbox"/>	AU MOINS UN « OUI » (A DÉJÀ UTILISÉ) : <input type="checkbox"/>
	↓	→ 306

N°.	QUESTIONS ET FILTRES	CODES	ALLER À
304	Avez-vous déjà utilisé un moyen quelconque ou essayé quelque chose pour retarder une grossesse ou éviter de tomber enceinte?	OUI1 NON.....2	→ 401
305	Qu'avez-vous fait ou utilisé? CORRIGER 302 ET 303 (ET 301 SI NÉCESSAIRE).		
306	Maintenant, je voudrais vous poser des questions sur le moment où, pour la première fois, vous avez fait quelque chose ou utilisé une méthode pour éviter de tomber enceinte. Combien d'enfants vivants aviez-vous à ce moment-là? SI AUCUN, ENREGISTRER "00".	NOMBRE D'ENFANTS..... <input type="text"/> <input type="text"/>	
307	VÉRIFIER 302 (01): FEMME NON STÉRILISÉE : <input type="checkbox"/> ↓	FEMME STÉRILISÉE : <input type="checkbox"/>	→ 310A
308	VÉRIFIER 213 : NON ENCEINTE OU PAS SURE : <input type="checkbox"/> ↓	ENCEINTE : <input type="checkbox"/>	→ 401
309	En ce moment, faites-vous quelque chose ou utilisez-vous une méthode pour éviter de tomber enceinte?	OUI1 NON.....2	→ 401
310	Quelle méthode utilisez-vous?	STÉRILISATION FÉMININE A STÉRILISATION MASCULINE..... B PILULE C DIU/STÉRILET..... D INJECTIONS..... E IMPLANTS F CONDOM..... G CONDOM FÉMININ H DIAPHRAGME I MOUSSE/GELÉE J MAMA K CONTINENCE PÉRIODIQUE L RETRAIT..... M AUTRE X (PRÉCISER)	
310A	ENCERCLER 'A' POUR LA STÉRILISATION FÉMININE. SI PLUS D'UNE MÉTHODE MENTIONNÉE, SUIVRE LES INSTRUCTIONS DE PASSAGE CORRESPONDANT À LA PREMIÈRE MÉTHODE DE LA LISTE.		

SECTION 4. MARIAGE ET ACTIVITÉ SEXUELLE

N°.	QUESTIONS ET FILTRES	CODES	ALLER À
401	Êtes-vous actuellement mariée ou vivez-vous actuellement avec un homme?	OUI, ACTUELLEMENT MARIÉE 1 OUI, VIT AVEC UN HOMME 2 1ÈRE UNION NON CONSOMMÉE 3 NON, PAS EN UNION 4] → 404 → 412
402	Avez-vous déjà été mariée ou avez-vous déjà vécu avec un homme?	OUI, A ÉTÉ MARIÉE 1 OUI, A VÉCU AVEC UN HOMME 2 NON 3	→ 409 → 412
403	Quelle est votre situation matrimoniale actuelle : êtes-vous veuve, divorcée ou séparée?	VEUVE 1 DIVORCÉE 2 SÉPARÉE 3] → 409
404	Est-ce que votre mari/partenaire vit actuellement avec vous ou vit-il ailleurs?	VIT AVEC ELLE 1 VIT AILLEURS 2	
405	ENREGISTRER LE NOM DU MARI/PARTENAIRE ET SON NUMÉRO DE LIGNE DE LA FEUILLE MÉNAGE. S'IL N'EST PAS LISTÉ DANS LE MÉNAGE, ENREGISTRER '00'.	NOM _____ N° DE LIGNE <input type="text"/> <input type="text"/>	
406	Est-ce que votre mari/conjoint a d'autres épouses/femmes en plus de vous-même?	OUI 1 NON 2	→ 409
407	Combien d'autres femmes a-t-il?	NOMBRE <input type="text"/> <input type="text"/> NE SAIT PAS 98	→ 409
408	Êtes-vous la première, seconde, femme?	RANG <input type="text"/> <input type="text"/>	
409	Avez-vous été mariée ou avez-vous vécu avec un homme une fois ou plus d'une fois?	UNE FOIS 1 PLUS D'UNE FOIS 2	
410	<p>VERIFIER 409 :</p> <p>MARIÉE/A VECU AVEC UN HOMME SEULEMENT UNE FOIS: <input type="checkbox"/></p> <p>↓</p> <p>En quel mois et quelle année avez-vous commencé à vivre avec votre mari/conjoint?</p> <p>MARIÉE/A VECU AVEC UN HOMME PLUS D'UNE FOIS : <input type="checkbox"/></p> <p>↓</p> <p>Maintenant, nous allons parler de votre premier mari/conjoint. En quel mois et quelle année avez-vous commencé à vivre avec lui?</p> <p>SI "1ÈRE UNION NON CONSOMMÉE", RETOURNER A 401, ENCERCLER LE CODE "3" ET PASSER A 412.</p>	<p>MOIS <input type="text"/> <input type="text"/></p> <p>NSP MOIS 98</p> <p>ANNÉE <input type="text"/> <input type="text"/> <input type="text"/> <input type="text"/></p> <p>NSP ANNÉE 9998</p>	→ 412
411	Quel âge aviez-vous lorsque vous avez commencé à vivre avec lui?	ÂGE EN ANNÉES <input type="text"/> <input type="text"/>	
412	<p>Maintenant, je voudrais vous poser quelques questions sur votre activité sexuelle afin de mieux comprendre certains problèmes de la vie familiale.</p> <p>Quel âge aviez-vous quand vous avez eu vos premiers rapports sexuels (si vous en avez déjà eus)?</p>	<p>JAMAIS 00</p> <p>ÂGE EN ANNÉES <input type="text"/> <input type="text"/></p> <p>1ÈRE FOIS EN COMMENÇANT À ÊTRE AVEC (1^{ER}) MARI/CONJOINT 96</p>	→ 418

N°.	QUESTIONS ET FILTRES	CODES	ALLER À
413	<p>Il y a combien de temps que vous avez eu vos derniers rapports sexuels ?</p> <p>ENREGISTRER EN « NOMBRE D'ANNÉES » SEULEMENT SI LES DERNIERS RAPPORTS ONT EU LIEU IL Y A UN AN OU PLUS.</p> <p>SI 12 MOIS OU PLUS, LA RÉPONSE DOIT ÊTRE ENREGISTRÉE EN ANNÉES</p>	<p>NOMBRE DE JOURS.....1 <input type="text"/> <input type="text"/></p> <p>NOMBRE DE SEMAINES..2 <input type="text"/> <input type="text"/></p> <p>NOMBRE DE MOIS.....3 <input type="text"/> <input type="text"/></p> <p>NOMBRE D'ANNÉES4 <input type="text"/> <input type="text"/></p>	→ 418
414	La dernière fois que vous avez eu des rapports sexuels, un condom a-t-il été utilisé?	<p>OUI 1</p> <p>NON.....2</p>	→ 416
415	Quelle est la raison principale pour laquelle vous avez utilisé un condom à cette occasion?	<p>ENQUÊTÉE VEUT ÉVITER MST/SIDA.... 1</p> <p>ENQ. VEUT ÉVITER GROSSESSE2</p> <p>ENQ. VEUT ÉVITER À LA FOIS</p> <p>MST/SIDA ET GROSSESSE.....3</p> <p>N'AVAIT PAS CONFIANCE DANS</p> <p>PARTENAIRE /SOUPÇONNE</p> <p>PARTENAIRE D'AVOIR D'AUTRES</p> <p>PARTENAIRES.....4</p> <p>PARTENAIRE A INSISTÉ5</p> <p>NE SAIT PAS6</p> <p>AUTRE _____ 7</p> <p>(PRÉCISER)</p>	
416	<p>Quelle est votre relation avec l'homme avec qui vous avez eu vos derniers rapports sexuels?</p> <p>SI "PETIT AMI" OU "FIANCÉ", DEMANDER:</p> <p>Votre petit ami/fiancé vivait-il avec vous quand vous avez eu vos derniers rapports sexuels avec lui?</p> <p>SI "OUI", ENREGISTRER '1'</p> <p>SI "NON", ENREGISTRER '2'</p>	<p>C'EST MON MARI/PARTENAIRE</p> <p>COHABITANT1</p> <p>C'EST MON PETIT AMI/FIANCÉ2</p> <p>C'EST UN AUTRE AMI3</p> <p>C'EST RENCONTRE OCCASIONNEL.....4</p> <p>C'EST UN PARENT5</p> <p>C'EST UN CLIENT (PROSTITUTION).....6</p> <p>AUTRE _____ 7</p> <p>(PRÉCISER)</p>	
417	En tout, avec combien d'hommes différents avez-vous eu des relations sexuelles au cours des 12 derniers mois?	NOMBRE DE PARTENAIRES. <input type="text"/> <input type="text"/>	
418	Connaissez-vous un endroit où l'on peut se procurer des condoms?	<p>OUI 1</p> <p>NON.....2</p>	→ 420
419	Si vous le souhaitez, pourriez-vous vous procurer vous-même un condom?	<p>OUI 1</p> <p>NON.....2</p> <p>NE SAIT PAS/N'EST PAS SÛRE8</p>	
420	ENREGISTRER L'HEURE.	<p>HEURE..... <input type="text"/> <input type="text"/></p> <p>MINUTES..... <input type="text"/> <input type="text"/></p>	

OBSERVATIONS DE L'ENQUÊTRICE

À REMPLIR APRÈS AVOIR TERMINÉ L'INTERVIEW

COMMENTAIRES SUR L'ENQUÊTÉE :

COMMENTAIRES SUR DES QUESTIONS PARTICULIÈRES :

AUTRES COMMENTAIRES :

OBSERVATIONS DU CHEF D'ÉQUIPE

NOM DU CHEF D'ÉQUIPE : _____ DATE: _____

OBSERVATIONS DE LA CONTRÔLEUSE

NOM DE LA CONTRÔLEUSE: _____ DATE: _____

ENQUÊTE DE BASE SUR LA SANTÉ DE LA REPRODUCTION (EBSR, 2001)

QUESTIONNAIRE HOMME

IDENTIFICATION																																									
NOM DE LA LOCALITÉ _____	<table border="1" style="width: 100%; height: 100%; border-collapse: collapse;"> <tr><td style="width: 25px; height: 25px;"></td><td style="width: 25px; height: 25px;"></td><td style="width: 25px; height: 25px;"></td><td style="width: 25px; height: 25px;"></td></tr> <tr><td style="width: 25px; height: 25px;"></td><td style="width: 25px; height: 25px;"></td><td style="width: 25px; height: 25px;"></td><td style="width: 25px; height: 25px;"></td></tr> <tr><td style="width: 25px; height: 25px;"></td><td style="width: 25px; height: 25px;"></td><td style="width: 25px; height: 25px;"></td><td style="width: 25px; height: 25px;"></td></tr> <tr><td style="width: 25px; height: 25px;"></td><td style="width: 25px; height: 25px;"></td><td style="width: 25px; height: 25px;"></td><td style="width: 25px; height: 25px;"></td></tr> <tr><td style="width: 25px; height: 25px;"></td><td style="width: 25px; height: 25px;"></td><td style="width: 25px; height: 25px;"></td><td style="width: 25px; height: 25px;"></td></tr> <tr><td style="width: 25px; height: 25px;"></td><td style="width: 25px; height: 25px;"></td><td style="width: 25px; height: 25px;"></td><td style="width: 25px; height: 25px;"></td></tr> <tr><td style="width: 25px; height: 25px;"></td><td style="width: 25px; height: 25px;"></td><td style="width: 25px; height: 25px;"></td><td style="width: 25px; height: 25px;"></td></tr> <tr><td style="width: 25px; height: 25px;"></td><td style="width: 25px; height: 25px;"></td><td style="width: 25px; height: 25px;"></td><td style="width: 25px; height: 25px;"></td></tr> <tr><td style="width: 25px; height: 25px;"></td><td style="width: 25px; height: 25px;"></td><td style="width: 25px; height: 25px;"></td><td style="width: 25px; height: 25px;"></td></tr> <tr><td style="width: 25px; height: 25px;"></td><td style="width: 25px; height: 25px;"></td><td style="width: 25px; height: 25px;"></td><td style="width: 25px; height: 25px;"></td></tr> </table>																																								
NUMÉRO DE GRAPPE																																									
NUMÉRO DE CONCESSION																																									
NOM DU CHEF DE MÉNAGE ET N° DU MÉNAGE _____																																									
RÉGION																																									
CERCLE																																									
URBAIN/RURAL (URBAIN=1, RURAL=2).....																																									
BAMAKO, AUTRES VILLES, AUTRES COMMUNES, RURAL																																									
(BAMAKO=1, AUTRES VILLES=2, AUTRES COMMUNES=3, RURAL=4)																																									
LA LOCALITÉ EST-ELLE COUVERTE PAR LES ACTIVITÉS DE PLAN (OUI=1, NON=2).....																																									
NOM ET NUMÉRO DE LIGNE DE L'HOMME _____																																									

VISITES D'ENQUÊTEUR								
	1	2	3	VISITE FINALE				
DATE	_____	_____	_____	JOUR <table border="1" style="display: inline-table; width: 40px; height: 20px; vertical-align: middle;"></table>				
				MOIS <table border="1" style="display: inline-table; width: 40px; height: 20px; vertical-align: middle;"></table>				
				AN <table border="1" style="display: inline-table; width: 60px; height: 20px; vertical-align: middle; text-align: center;"> <tr><td style="width: 15px;">2</td><td style="width: 15px;">0</td><td style="width: 15px;">0</td><td style="width: 15px;">1</td></tr> </table>	2	0	0	1
2	0	0	1					
NOM DE L'ENQUÊTEUR	_____	_____	_____	CODE ENQ. <table border="1" style="display: inline-table; width: 40px; height: 20px; vertical-align: middle;"></table>				
RÉSULTAT*	_____	_____	_____	CODE RESULTAT <table border="1" style="display: inline-table; width: 40px; height: 20px; vertical-align: middle;"></table>				
PROCHAINE VISITE : DATE _____ HEURE _____	_____	_____		NOMBRE TOTAL DE VISITES <table border="1" style="display: inline-table; width: 40px; height: 20px; vertical-align: middle;"></table>				
<p>*CODES RÉSULTAT: 3 DIFFÉRÉ 6 INCAPACITÉ</p> <p> 4 REFUSÉ 7 AUTRE _____</p> <p> 5 REMPLI PARTIELLEMENT (PRÉCISER)</p> <p>MAISON</p>								

CONTRÔLEUSE NOM _____ <table border="1" style="display: inline-table; width: 40px; height: 20px; vertical-align: middle;"></table> DATE _____	CHEF D'ÉQUIPE NOM _____ <table border="1" style="display: inline-table; width: 40px; height: 20px; vertical-align: middle;"></table> DATE _____	CONTRÔLE BUREAU <table border="1" style="display: inline-table; width: 40px; height: 20px; vertical-align: middle;"></table>	SAISI PAR <table border="1" style="display: inline-table; width: 40px; height: 20px; vertical-align: middle;"></table>
--	--	--	--

INTRODUCTION ET CONSENTEMENT

Bonjour. Mon nom est _____ et je travaille pour PLAN INTERNATIONAL MALI. Nous sommes en train d'effectuer une enquête sur la santé des femmes, des hommes et des enfants. Nous souhaiterions que vous participiez à cette enquête. J'aimerais vous poser des questions sur la santé de la reproduction. Ces informations seront utiles au gouvernement pour mettre en place des services de santé. L'entretien prend généralement entre 15 et 30 minutes. Les informations que vous nous fournirez resteront strictement confidentielles et ne seront transmises à personne.

La participation à cette enquête est volontaire et vous pouvez refuser de répondre à des questions particulières ou à toutes les questions. Nous espérons cependant que vous accepterez de participer à cette enquête car votre opinion est importante pour nous.

Avez-vous des questions sur l'enquête ?
 Puis-je commencer l'entretien maintenant ?

Signature de l'enquêteur : _____ Date : _____

L'ENQUÊTÉ ACCEPTE DE RÉPONDRE..... 1 L'ENQUÊTÉ REFUSE DE RÉPONDRE AUX QUESTIONS...2 → FIN

SECTION 1. CARACTÉRISTIQUES SOCIO-DÉMOGRAPHIQUES DE L'ENQUÊTÉ

N°.	QUESTIONS ET FILTRES	CODES	ALLER À
101	ENREGISTRER L'HEURE.	HEURE..... MINUTES.....	
102	Depuis combien de temps habitez-vous (de façon continue) à (NOM DU LIEU ACTUEL DE RÉSIDENCE)? SI MOINS D'UNE ANNÉE, INSCRIVEZ '00' ANNÉE.	ANNÉES..... TOUJOURS.....95 VISITEUR.....96	→104
103	Juste avant de vous installer ici, viviez-vous dans une grande ville, une ville, ou en milieu rural?	BAMAKO.....1 AUTRES VILLES.....2 AUTRES COMMUNES.....3 AUTRES VILLES A L'ETRANGER.....4 RURAL.....5 ÉTRANGER SANS PRÉCISION.....6	
104	En quel mois et en quelle année êtes-vous né?	MOIS..... NSP MOIS.....98 ANNÉE..... NSP ANNÉE.....9998	
105	Quel âge aviez-vous à votre dernier anniversaire? COMPARER ET CORRIGER 104 ET/OU 105 SI INCOHÉRENTS.	AGE EN ANNÉES RÉVOLUES.....	
106	Avez-vous fréquenté l'école?	OUI.....1 NON.....2	→111
107	Quel est le plus haut niveau d'études que vous avez atteint : primaire, secondaire ou supérieur?	FONDAMENTAL 1 (PRIMAIRE).....1 FONDAMENTAL 2 (COLLÈGE).....2 SECONDAIRE/LYCÉE TECHNIQUE.....3 SUPÉRIEUR.....4 AUTRE.....6 (PRÉCISER)	
108	Quelle est la dernière (classe/année) que vous avez achevée à ce niveau? CODER « 00 » POUR MOINS D'UN AN ACHEVÉ ET « 98 » POUR NE SAIT PAS.	DERNIÈRE CLASSE.....	
109	Est-ce que vous allez actuellement à l'école ?	OUI.....1 NON.....2	→111

N°.	QUESTIONS ET FILTRES	CODES	ALLER À
110	Quelle est la principale raison pour laquelle vous avez arrêté d'aller à l'école ?	POUR GARDER ENFANTS + JEUNES.. 03 FAMILLE AVAIT BESOIN D'AIDE AU CHAMP/TRAVAIL..... 04 NE POUVAIT PAS PAYER LES FRAIS.. 05 DEVAIT GAGNER DE L'ARGENT..... 06 SUFFISAMMENT SCOLARISÉ 07 ÉCHEC A L'ÉCOLE 08 N'AIMAIT PLUS L'ÉCOLE 09 ÉCOLE INACCESSIBLE/TROP LOIN..... 10 AUTRE 96 (PRÉCISER) NE SAIT PAS 98	
111	Quelle est votre religion ?	MUSULMAN 1 CHRÉTIEN 2 ANIMISTE 3 AUTRE 6 (PRÉCISER)	
112	Etes-vous malien ?	OUI 1 NON 2	→201
113	Quelle est votre ethnie ?	BAMBARA 01 MALINKE 02 PEULH 03 SARAKOLE/SONINKE/MARKA 04 SONRAI 05 DOGON 06 TAMACHECK 07 SÉNOUFO/MINIANKA 08 BOBO 09 AUTRE 96 (PRÉCISER)	

CODES Q.107 ET Q.108 :

Q.107 : NIVEAU D'EDUCATION

FONDAMENTAL 1 (PRIMAIRE).....1
 FONDAMENTAL 2 (COLLÈGE).....2
 SECONDAIRE/LYCÉE TECHNIQUE.....3
 SUPÉRIEUR.....4

Q.108 : DERNIÈRE CLASSE ACHÉVÉE

01 À 06, 00=MOINS D'UNE ANNÉE ACHÉVÉE
 01 À 03, 00=MOINS D'UNE ANNÉE ACHÉVÉE
 01 À 04, 00=MOINS D'UNE ANNÉE ACHÉVÉE
 01 À 07, 00=MOINS D'UNE ANNÉE ACHÉVÉE
 98 : NE SAIT PAS

SECTION 2: REPRODUCTION

N°.	QUESTIONS ET FILTRES	CODES	ALLER À
201	Maintenant, je voudrais vous parler de vos enfants, mais seulement de vos enfants biologiques, (pas ceux qui ont un père différent). Avez-vous eu des enfants?	OUI.....1 NON2 NE SAIT PAS8	→ 206
202	Avez-vous des fils ou des filles à qui vous avez donné naissance et qui vivent actuellement avec vous?	OUI.....1 NON2	→ 204
203	Combien de fils vivent avec vous? Combien de filles vivent avec vous? SI AUCUN, ENREGISTRER '00'.	FILS À LA MAISON..... FILLES À LA MAISON.....	
204	Avez-vous des fils ou des filles qui sont toujours en vie mais ne vivent pas avec vous?	OUI.....1 NON2	→ 206
205	Combien de fils sont en vie mais ne vivent pas avec vous? Combien de filles sont en vie mais ne vivent pas avec vous? SI AUCUN, ENREGISTRER '00'.	FILS AILLEURS..... FILLES AILLEURS.....	
206	Avez-vous eu un fils ou une fille qui est né vivant mais qui est décédé par la suite? SI NON, INSISTER : Aucun enfant qui a crié ou a montré un signe de vie mais qui n'a survécu que quelques jours ou quelques heures?	OUI.....1 NON2 NE SAIT PAS8	→ 208
207	Combien de garçons sont décédés? Combien de filles sont décédées? SI AUCUN, ENREGISTRER '00'.	GARÇONS DÉCÉDÉS..... FILLES DÉCÉDÉES.....	
208	FAIRE LA SOMME DES RÉPONSES À Q. 203, 205, ET 207, ET ENREGISTRER LE TOTAL. SI AUCUN, ENREGISTRER '00'.	TOTAL.....	
209	VÉRIFIER 208: Je voudrais être sûre d'avoir bien compris : vous avez eu au TOTAL _____ naissances au cours de votre vie. Est-ce bien exact? OUI : <input type="checkbox"/> NON : <input type="checkbox"/> → INSISTER ET CORRIGER 201-208 COMME IL SE DOIT.		
210	VÉRIFIER 208: UNE NAISSANCE OU PLUS : <input type="checkbox"/>	AUCUNE NAISSANCE : <input type="checkbox"/>	→301
211	En quel mois et en quelle année est né votre dernier enfant ?	MOIS..... ANNÉE.....	
212	Au moment où vous attendiez votre dernier enfant, vouliez-vous cet enfant à ce moment-là, vouliez-vous attendre plus tard, ou vouliez-vous ne pas avoir d'(autre) enfant du tout ?	À CE MOMENT-LÀ.....1 PLUS TARD2 NE VOULAIT PAS DU TOUT3	

SECTION 3. CONTRACEPTION

Maintenant je voudrais vous poser des questions sur la planification familiale – les différents moyens ou méthodes qu'un couple peut utiliser pour retarder ou éviter une grossesse.
ENCERCLER CODE 1 À 301 POUR CHAQUE MÉTHODE CITÉE DE FAÇON SPONTANÉE. PUIS CONTINUER LA COLONNE 301 EN DESCENDANT, EN LISANT LE NOM ET LA DESCRIPTION DE CHAQUE MÉTHODE NON CITÉE SPONTANÉMENT. ENCERCLER LE CODE 1 SI LA MÉTHODE EST RECONNUE ET LE CODE 2 SI ELLE N'EST PAS RECONNUE. PUIS, POUR CHAQUE MÉTHODE AVEC CODE 1 ENCERCLÉ À 301, POSER 302.

301	De quels moyens ou méthodes avez-vous entendu parler? POUR LES MÉTHODES NON CITÉES SPONTANÉMENT, DEMANDER : Avez-vous déjà entendu parler de (MÉTHODE)?	302 Avez-vous déjà utilisé (MÉTHODE)?
01	STÉRILISATION FÉMININE Les femmes peuvent subir une opération pour éviter d'avoir d'autres enfants.	Avez-vous déjà eu une partenaire qui avait eu une opération pour éviter d'avoir d'autres enfants? OUI 1 NON 2
02	STÉRILISATION MASCULINE Les hommes peuvent subir une opération pour éviter d'avoir d'autres enfants.	Avez-vous déjà eu une opération pour éviter d'avoir d'autres enfants? OUI 1 NON 2
03	PILULE Les femmes peuvent prendre une pilule chaque jour	OUI 1 NON 2
04	DIU/STÉRILET Les femmes peuvent avoir un stérilet que le médecin ou l'infirmière leur place à l'intérieur.	OUI 1 NON 2
05	INJECTIONS Les femmes peuvent avoir une injection faite par du personnel de santé pour éviter de tomber enceinte pendant un mois ou plus.	OUI 1 NON 2
06	IMPLANTS Les femmes peuvent se faire insérer sous la peau de la partie supérieure du bras plusieurs petits bâtonnets qui les empêchent de tomber enceinte pendant une année ou plus.	OUI 1 NON 2
07	CONDOM Les hommes peuvent se mettre une capote en caoutchouc au pénis pendant les rapports sexuels.	OUI 1 NON 2
08	CONDOM FÉMININ Les femmes peuvent se placer un étui dans leur vagin avant les rapports sexuels.	OUI 1 NON 2
09	DIAPHRAGME Les femmes peuvent se placer un diaphragme dans leur vagin avant les rapports sexuels.	OUI 1 NON 2
10	MOUSSE OU GELÉE Les femmes peuvent s'insérer un suppositoire, se mettre de la gelée ou de la crème dans leur vagin avant les rapports sexuels.	OUI 1 NON 2
11	MÉTHODE DE L'ALLAITEMENT MATERNEL ET DE L'AMÉNORRHÉE (MAMA) Jusqu'à 6 mois après une naissance, une femme peut utiliser une méthode qui nécessite d'allaiter souvent, jour et nuit, et que ses règles ne soient pas revenues.	OUI 1 NON 2
12	RHYTHME/CONTINENCE PÉRIODIQUE Chaque mois qu'une femme est sexuellement active, elle peut éviter une grossesse en évitant les rapports sexuels les jours du mois où elle a plus de chances de tomber enceinte.	OUI 1 NON 2
13	RETRAIT Les hommes peuvent faire attention et se retirer avant l'éjaculation.	OUI 1 NON 2
14	PILULE DU LENDEMAIN Les femmes peuvent prendre une pilule les jours après les rapports sexuels, jusqu'au troisième jour après, pour éviter de tomber enceinte.	OUI 1 NON 2
15	Avez-vous entendu parler d'autres moyens ou méthodes que les femmes ou les hommes peuvent utiliser pour éviter une grossesse? OUI 1 _____ (PRÉCISER) NON 2 ↓	OUI 1 NON 2 OUI 1 NON 2
303	VÉRIFIER 302: PAS UN SEUL « OUI » (JAMAIS UTILISÉ) : <input type="checkbox"/> AU MOINS UN « OUI » (A DÉJÀ UTILISÉ) : <input type="checkbox"/> → 306	

N°.	QUESTIONS ET FILTRES	CODES	ALLER À
304	Avez-vous déjà utilisé un moyen quelconque ou essayé quelque chose pour retarder ou éviter une grossesse?	OUI..... 1 NON..... 2	→ 401
305	Qu'avez-vous fait ou utilisé? CORRIGER 302 ET 303 (ET 301 SI NÉCESSAIRE).		
306	VÉRIFIER 302 (02): HOMME NON STERILISÉ : <input type="checkbox"/> ↓	HOMME STERILISÉ : <input type="checkbox"/>	→ 308A
307	En ce moment, faites-vous quelque chose ou utilisez-vous une méthode pour retarder ou éviter une grossesse?	OUI..... 1 NON..... 2	→ 401
308	Quelle méthode utilisez-vous?	STÉRILISATION FÉMININE..... A STÉRILISATION MASCULINE..... B PILULE..... C DIU/STÉRILET..... D INJECTIONS..... E IMPLANTS..... F CONDOM..... G CONDOM FÉMININ..... H DIAPHRAGME..... I MOUSSE/GELÉE..... J MAMA..... K CONTINENCE PÉRIODIQUE..... L RETRAIT..... M AUTRE..... X (PRÉCISER)	
308A	ENCERCLER 'B' POUR LA STÉRILISATION MASCULINE. SI PLUS D'UNE MÉTHODE MENTIONNÉE, SUIVRE LES INSTRUCTIONS DE PASSAGE CORRESPONDANT À LA PREMIÈRE MÉTHODE DE LA LISTE.		

SECTION 4. MARIAGE ET ACTIVITÉ SEXUELLE

N°.	QUESTIONS ET FILTRES	CODES	ALLER À
401	Êtes-vous actuellement marié ou vivez-vous actuellement avec une femme?	OUI, ACTUELLEMENT MARIÉ 1 OUI, VIT AVEC UNE FEMME 2 1ÈRE UNION NON CONSOMMÉE 3 NON, PAS EN UNION 4	→ 404 → 409
402	Avez-vous déjà été marié ou avez-vous déjà vécu avec une femme?	OUI, A ÉTÉ MARIÉ 1 OUI, A VÉCU AVEC UNE FEMME 2 NON 3	→ 406 → 409
403	Quelle est votre situation matrimoniale actuelle : êtes-vous veuf, divorcé ou séparé?	VEUF 1 DIVORCÉ 2 SÉPARÉ 3	→ 406
404	Combien d'épouses/conjointes avez-vous actuellement ?	NOMBRE D'ÉPOUSES <input type="text"/> <input type="text"/>	
405	ENREGISTRER LE NUMÉRO DE LIGNE FIGURANT DANS LA FEUILLE MÉNAGE DE CHACUNE DE SES EPOUSES/ CONJOINTES. SI UNE FEMME N'EST PAS LISTÉE DANS LE MÉNAGE, ENREGISTRER '00'. LE NOMBRE DE CASES REMPLIES DOIT ÊTRE ÉGAL AU NOMBRE D'ÉPOUSES/CONJOINTES NOTÉ A 405.	<input type="text"/> <input type="text"/> <input type="text"/> <input type="text"/> <input type="text"/> <input type="text"/> <input type="text"/> <input type="text"/> <input type="text"/> <input type="text"/> <input type="text"/> <input type="text"/>	
406	Avez-vous été marié ou avez-vous vécu avec une femme une fois ou plus d'une fois?	UNE FOIS 1 PLUS D'UNE FOIS 2	
407	VÉRIFIER : 406 MARIÉ/A VÉCU AVEC UNE FEMME SEULEMENT UNE FOIS: <input type="text"/> ↓ En quel mois et quelle année avez-vous commencé à vivre avec votre épouse/ conjointe? MARIÉ/A VÉCU AVEC UNE FEMME PLUS D'UNE FOIS : <input type="text"/> ↓ Maintenant, nous allons parler de votre première épouse/conjointe. En quel mois et quelle année avez-vous commencé à vivre avec elle? SI "1ÈRE UNION NON CONSOMMÉE", RETOURNER À 401, ENCERCLER LE CODE "3" ET PASSER A 409.	MOIS <input type="text"/> <input type="text"/> ... NSP MOIS 98 ANNÉE <input type="text"/> <input type="text"/> <input type="text"/> <input type="text"/> NSP ANNÉE 9998	→ 409
408	Quel âge aviez-vous lorsque vous avez commencé à vivre avec elle?	ÂGE EN ANNÉES <input type="text"/> <input type="text"/>	
409	Maintenant, je voudrais vous poser quelques questions sur votre activité sexuelle afin de mieux comprendre certains problèmes de la vie familiale. Quel âge aviez-vous quand vous avez eu vos premiers rapports sexuels (si vous en avez déjà eus)?	JAMAIS 00 ÂGE EN ANNÉES <input type="text"/> <input type="text"/> 1ÈRE FOIS EN COMMENÇANT À ÊTRE AVEC (1ÈRE) EPOUSE/CONJOINTE 96	→ 415
410	Il y a combien de temps que vous avez eu vos derniers rapports sexuels? ENREGISTRER EN « NOMBRE D'ANNÉES » SEULEMENT SI LES DERNIERS RAPPORTS ONT EU LIEU IL Y A UN AN OU PLUS. SI 12 MOIS OU PLUS, LA RÉPONSE DOIT ÊTRE ENREGISTRÉE EN ANNÉES.	NOMBRE DE JOURS 1 <input type="text"/> <input type="text"/> <input type="text"/> <input type="text"/> NOMBRE DE SEMAINES 2 <input type="text"/> <input type="text"/> <input type="text"/> <input type="text"/> NOMBRE DE MOIS 3 <input type="text"/> <input type="text"/> <input type="text"/> <input type="text"/> NOMBRE D'ANNÉES 4 <input type="text"/> <input type="text"/> <input type="text"/> <input type="text"/>	→ 415
411	La dernière fois que vous avez eu des rapports sexuels, un condom a-t-il été utilisé?	OUI 1 NON 2	→ 413

N°.	QUESTIONS ET FILTRES	CODES	ALLER À
412	Quelle est la raison principale pour laquelle vous avez utilisé un condom à cette occasion?	ENQUÊTÉ VEUT ÉVITER MST/SIDA 1 ENQ. VEUT ÉVITER GROSSESSE 2 ENQ. VEUT ÉVITER À LA FOIS MST/SIDA ET GROSSESSE 3 N'AVAIT PAS CONFIANCE DANS PARTENAIRE /SOUPÇONNE PARTENAIRE D'AVOIR D'AUTRES PARTENAIRES 4 PARTENAIRE A INSISTÉ 5 NE SAIT PAS 6 AUTRE _____ 7 (PRÉCISER)	
413	Quelle est votre relation avec la femme avec qui vous avez eu vos derniers rapports sexuels? SI "PETITE AMIE" OU "FIANCÉE", DEMANDER: Votre petite amie/fiancée vivait-elle avec vous quand vous avez eu vos derniers rapports sexuels avec elle? SI "OUI", ENREGISTRER '1' SI "NON", ENREGISTRER '2'	C'EST EPOUSE/PARTENAIRE COHABITANTE 1 C'EST MA PETITE AMIE/FIANCÉE 2 C'EST UNE AUTRE AMIE 3 C'EST RENCONTRE OCCASIONNEL 4 C'EST UNE PARENTE 5 C'EST UNE CLIENTE (PROSTITUTION). 6 AUTRE _____ 7 (PRÉCISER)	
414	En tout, avec combien de femmes différentes (autres que vos épouses) avez-vous eu des relations sexuelles au cours des 12 derniers mois?	NOMBRE DE PARTENAIRES. <input type="text"/> <input type="text"/>	
415	Connaissez-vous un endroit où l'on peut se procurer des condoms?	OUI 1 NON 2	→ 417
416	Si vous le souhaitiez, pourriez-vous vous procurer vous-même un condom?	OUI 1 NON 2 NE SAIT PAS/N'EST PAS SÛR 8	
417	ENREGISTRER L'HEURE.	HEURE <input type="text"/> <input type="text"/> MINUTES <input type="text"/> <input type="text"/>	

OBSERVATIONS DE L'ENQUÊTEUR

À REMPLIR APRÈS AVOIR TERMINÉ L'INTERVIEW

COMMENTAIRES SUR L'ENQUÊTÉ :

COMMENTAIRES SUR DES QUESTIONS PARTICULIÈRES :

AUTRES COMMENTAIRES :

OBSERVATIONS DU CHEF D'ÉQUIPE

NOM DU CHEF D'ÉQUIPE : _____ DATE: _____

OBSERVATIONS DE LA CONTRÔLEUSE

NOM DE LA CONTRÔLEUSE: _____ DATE: _____

