

En la **ENDESA 2001** se aplicaron dos cuestionarios en las viviendas seleccionadas de la muestra. El Cuestionario de Hogar recoge las características sobre dotación de servicios y condiciones de materiales de que está hecha la vivienda y de las características más importantes de los miembros del hogar (composición por sexo y edad, relación de parentesco, educación y trabajo, gastos en salud, etc.). El Cuestionario de Mujeres recoge información sobre salud reproductiva de las mujeres de 15 a 49 años (comportamiento reproductivo, historia de nacimientos, salud de los niños nacidos a partir de enero de 1996, embarazo, parto, lactancia y anticoncepción).

Los datos que se presentan, al igual que en los de la encuesta de 1998 (ENDESA-98), se refieren fundamentalmente a la residencia de facto, de forma que al compararlos con la información que suministran los censos de población (el de 1995 es de jure o de derecho), se tendrían ciertas limitaciones relacionadas con la residencia habitual de las personas investigadas. En páginas posteriores de este capítulo se abordarán las características socio-demográficas y económicas de la población estudiada y otras características que reflejan el avance de la población en el uso de sus derechos ciudadanos como es la cedulaación.

2.1 CARACTERÍSTICAS DE LA POBLACIÓN

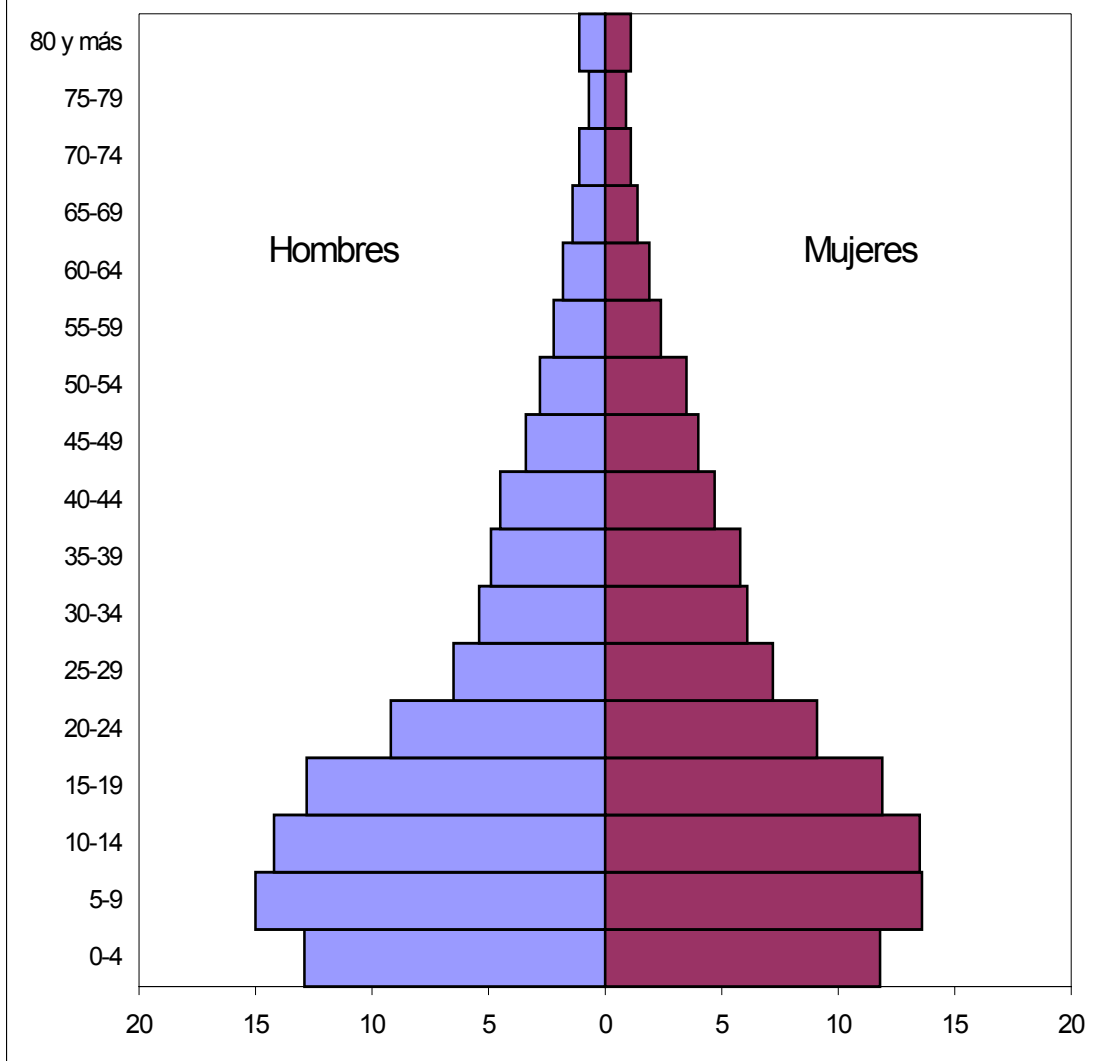
En la **ENDESA 2001** se recolectó información sobre los residentes habituales y las visitas que durmieron en el hogar la noche anterior. El hogar se define como una persona o grupo de personas que comen de una misma olla común.

Población por Edad, Sexo y Residencia Urbana-Rural

La distribución de la población por edad, sexo y área de residencia encontrada en la **ENDESA 2001**, a partir de la información recolectada en el cuestionario del hogar, se presenta en el Cuadro 2.1. La calidad de la información recogida en el cuestionario de hogar en lo que respecta a declaración de la edad es buena, tanto en lo relacionado con los porcentajes de omisión como en lo relacionado con preferencia de dígitos (ver Apéndice C para información más detallada por edad).

La población de los hogares entrevistados fue de 58,209 personas de las cuales el 51 por ciento es del sexo femenino. El 57 por ciento de la población total reside en la zona urbana. El 40 por ciento se concentra en las edades menores de 15 años, en tanto que los grupos de edades activas y reproductivas (15-64 años) representan el 55 por ciento y la fracción restante (un poco menos del 5 por ciento) corresponde a las personas de 65 años y más. Al llevar estos valores relativos a un gráfico de barras se obtiene la clásica pirámide de población (véase el Gráfico 2.1), donde la base ancha es consecuencia de la entrada de población en las primeras edades (a través de los nacimientos) y posteriormente disminuye a medida que aumenta la edad por efecto de las migraciones y las defunciones. Es importante mencionar la disminución presentada por el conjunto de niños entre 0 y 4 años, el cual en términos relativos es menor que el siguiente grupo, lo cual está asociado a un descenso reciente de la fecundidad, elementos que serán discutidos en el Capítulo 4.

Gráfico 2.1
Distribución de la Población por Edad y Sexo



Al considerar la distribución urbano-rural de la estructura por edad, se observa que la población de las zonas rurales del país es más joven que la de las zonas urbanas. En efecto, en las primeras, los menores de 15 años de ambos sexos representan el 46 por ciento del total, mientras que en la zona urbana son el 37 por ciento. Las personas en los tramos de edades de 15-64 años representan el 59 por ciento en el área urbana y 50 por ciento en el área rural.

De la población femenina total, casi la mitad (49 por ciento) constituye población en edad fértil (15 a 49 años). Debido a los efectos de la mayor migración de la mujer a las áreas urbanas, en el ámbito urbano habita el 56 por ciento de las mujeres en edad fértil. A nivel general, las mujeres en edad fértil representan el 25 por ciento de la población total.

Cuadro 2.1 Composición de la población total por edad, según área de residencia y sexo

Distribución porcentual de la población total por grupos quinquenales de edad, según área de residencia y sexo, Nicaragua 2001

Grupo de edad	Área urbana			Área rural			Total		
	Hombres	Mujeres	Total	Hombres	Mujeres	Total	Hombres	Mujeres	Total
<5	11.9	10.0	10.9	14.2	14.4	14.3	12.9	11.8	12.3
5-9	13.7	11.7	12.6	16.7	16.5	16.6	15.0	13.6	14.3
10-14	13.8	12.5	13.1	14.6	14.9	14.7	14.2	13.5	13.8
15-19	12.9	12.3	12.6	12.6	11.3	12.0	12.8	11.9	12.3
20-24	9.8	9.8	9.8	8.5	8.1	8.3	9.2	9.1	9.2
25-29	6.8	7.5	7.1	6.1	6.8	6.4	6.5	7.2	6.8
30-34	5.7	6.6	6.2	5.1	5.4	5.2	5.4	6.1	5.8
35-39	5.4	6.4	5.9	4.2	5.1	4.6	4.9	5.8	5.4
40-44	4.7	5.3	5.1	4.1	3.8	3.9	4.5	4.7	4.6
45-49	3.6	4.5	4.1	3.2	3.2	3.2	3.4	4.0	3.7
50-54	3.1	3.8	3.5	2.4	3.1	2.7	2.8	3.5	3.2
55-59	2.0	2.3	2.2	2.4	2.5	2.4	2.2	2.4	2.3
60-64	1.9	2.2	2.0	1.8	1.5	1.6	1.8	1.9	1.9
65-69	1.5	1.5	1.5	1.2	1.2	1.2	1.4	1.4	1.4
70-74	1.3	1.3	1.3	1.0	0.8	0.9	1.1	1.1	1.1
75-79	0.7	1.1	0.9	0.7	0.6	0.7	0.7	0.9	0.8
80 +	1.1	1.3	1.2	1.1	0.8	1.0	1.1	1.1	1.1
Total	100.0	100.0	100.0	100.0	100.0	100.0	100.0	100.0	100.0
Número	15,540	17,488	33,028	12,918	12,263	25,181	28,458	29,751	58,209

Nota: Basado en la población *de facto*

Composición de los Hogares

Las diferentes formas de vida que asumen los individuos en una sociedad, así como las implicaciones de esos arreglos, pueden ser analizadas al considerar la composición de los hogares. Se argumenta por ejemplo que ella afecta la distribución de recursos financieros disponibles para los miembros del hogar, la estructura del gasto, la propensión al ahorro, etc, así como algunos aspectos emocionales de sus integrantes. El tamaño del hogar o el sexo del jefe del hogar, por ejemplo, están asociados frecuentemente con diferentes niveles de bienestar familiar. Las características de jefatura y tamaño del hogar se presentan en el Cuadro 2.2.1 por residencia urbano-rural y en el Cuadro 2.2.2 por departamento.

El porcentaje de mujeres jefas de hogar se mantiene con respecto a 1998 (31 por ciento). En el área urbana la jefatura femenina abarca a más de la tercera parte de los hogares, mientras que en la zona rural es uno de cada cinco hogares.

Cuadro 2.2.1 Composición de los hogares

Distribución porcentual de hogares por sexo del jefe del hogar, y número promedio de residentes por hogar, Nicaragua 2001

Característica	Residencia		
	Urbana	Rural	Total
Sexo del jefe del hogar			
Hombre	61.2	80.7	69.1
Mujer	38.8	19.3	30.9
Total	100.0	100.0	100.0
Número de miembros habituales			
1	4.4	2.8	3.8
2	8.4	6.4	7.6
3	14.3	11.8	13.3
4	21.0	16.3	19.1
5	16.7	16.1	16.4
6	12.4	13.5	12.9
7	8.2	11.4	9.5
8	5.4	7.6	6.3
9+	9.0	14.0	11.0
Total	100.0	100.0	100.0
Número de hogares	6,761	4,567	11,328
Promedio de residentes	5.0	5.7	5.3
Promedio en 1998	5.3	5.9	5.5

Nota: Población *de jure*, es decir, se incluyen sólo los residentes habituales

El tamaño promedio de los hogares es de 5.3 personas, ligeramente inferior al encontrado en 1998 (5.5), con una diferencia relativamente importante por zona (5.0 en la urbana y 5.7 en la rural). Los hogares unipersonales son el 4 por ciento del total de hogares y el 56 por ciento está compuesto por entre 2 y 5 personas.

Los departamentos del Pacífico tienen porcentajes de jefatura femenina similares o superiores al promedio nacional, a excepción de Rivas (28 por ciento) y destacan Managua, Chontales y Granada con 40, 36 y 34 por ciento respectivamente. Por encima del 75 por ciento de hogares con jefatura masculina se encuentran los departamentos con mayor peso de población rural, como son Jinotega, Madriz, Nueva Segovia y Matagalpa.

Al analizar el número de miembros habituales en los hogares, no debe obviarse el nivel de fecundidad encontrado por departamento. Son los departamentos con los mayores niveles de fecundidad (véase el Capítulo 4), los que tienen la mayor proporción de hogares con mayor número de miembros por hogar, tal es el caso de la RAAN, la RAAS, Jinotega y Río San Juan con 21, 17 y 15 por ciento de hogares con 9 personas o más, respectivamente. En otro rango se ubican los departamentos que tienen entre 10 y 14 por ciento de hogares con 9 personas o más, siendo éstos Boaco, Matagalpa, Nueva Segovia, Madriz, Chinandega y Estelí. Los hogares unipersonales sobresalen en los departamentos de Masaya, Chontales, Chinandega, Rivas y León con alrededor del 5 por ciento.

Cuadro 2.2.2 Composición de los hogares

Distribución porcentual de hogares por sexo del jefe del hogar y número promedio de residentes por hogar, según área de residencia, Nicaragua 2001

Característica	Nueva Segovia	Jinotega	Madriz	Estelí	Chinandega	León	Matagalpa	Boaco	Managua	Masaya	Chontales	Granada	Carazo	Rivas	Río San Juan	RAAN	RAAS
Sexo del jefe del hogar																	
Hombre	76.1	79.3	77.6	73.7	68.7	70.1	76.8	74.4	59.5	69.5	64.2	65.6	69.0	71.6	80.6	74.3	72.8
Mujer	23.9	20.7	22.4	26.3	31.3	29.9	23.2	25.6	40.5	30.5	35.8	34.4	31.0	28.4	19.4	25.7	27.2
Total	100.0	100.0	100.0	100.0	100.0	100.0	100.0	100.0	100.0	100.0	100.0	100.0	100.0	100.0	100.0	100.0	100.0
Número de miembros habituales																	
1	4.0	2.3	2.7	2.4	4.8	4.6	3.8	2.9	3.5	5.5	5.2	4.2	4.3	4.7	4.4	1.8	4.1
2	7.8	5.2	5.2	5.3	7.4	9.8	5.9	5.2	9.5	7.7	7.2	10.3	8.9	8.9	5.3	4.9	5.2
3	12.9	10.4	12.7	15.7	13.5	15.0	12.0	13.4	14.3	13.1	12.9	16.6	13.9	15.4	13.8	9.5	9.7
4	15.8	15.3	19.2	20.4	18.1	17.9	18.8	16.5	23.4	16.7	17.9	19.1	19.4	18.5	15.7	11.5	18.2
5	18.1	16.2	16.8	17.9	16.0	19.0	14.8	15.6	16.4	22.3	16.4	12.8	16.5	13.8	14.5	14.8	13.3
6	13.0	13.8	12.7	12.2	13.0	13.6	12.8	14.4	12.2	11.0	13.2	12.6	13.2	13.5	12.7	14.6	13.5
7	10.9	12.2	9.5	10.1	9.0	7.5	11.8	11.4	7.7	8.3	10.6	9.9	8.6	10.4	11.1	12.5	11.7
8	4.7	7.6	8.4	5.5	7.0	5.2	6.8	6.2	5.0	7.4	7.2	5.7	7.0	5.4	7.4	9.2	7.7
9+	12.9	16.9	12.7	10.3	11.1	7.4	13.3	14.3	8.0	7.9	9.4	8.9	8.2	9.5	15.2	20.9	16.6
Total	100.0	100.0	100.0	100.0	100.0	100.0	100.0	100.0	100.0	100.0	100.0	100.0	100.0	100.0	100.0	100.0	100.0
Promedio miembros	5.4	5.9	5.6	5.3	5.3	4.9	5.5	5.7	4.9	5.1	5.3	5.0	5.0	5.1	5.7	6.4	5.9
Número de hogares	378	632	309	535	927	886	941	337	3,075	624	341	248	411	368	168	564	584

Nota: Población *de jure*, es decir, se incluyen sólo los residentes habituales

Estado Conyugal

El estado conyugal actual de las personas de 15 años y más entrevistadas viene a reflejar la situación de parejas entre la población en edad fértil. Como se sabe, el estado conyugal es una de las variables determinantes en el comportamiento reproductivo de la población y de una u otra manera explica los niveles de la fecundidad. En el caso concreto de la población investigada en la encuesta, la población de 15 años y más se encuentra mayoritariamente casada y unida (53 por ciento) con 28 y 25 por ciento respectivamente para cada categoría (véase el Cuadro 2.2.3).

Como es de esperar, los jóvenes se concentran en la categoría de solteros: 4 de cada 5 adolescentes de 15 a 19 años están en esta condición, disminuyendo en los siguientes grupos de edad hasta culminar con un 6 por ciento de personas de 65 años y más que se declararon solteros. Los casados adquieren importancia a partir del grupo de 25 a 29 con proporciones cercanas al 30 por ciento y a partir de los 35 años se observa una estabilidad en el porcentaje de casados alrededor del 43 por ciento. Por el contrario, casi la tercera parte de los jóvenes de 20 a 24 años están en uniones consensuales, disminuyendo conforme avanza la edad.

Entre las categorías de estado conyugal, las de solteros y separados presentan las mayores diferencias por sexo. El 40 por ciento de los hombres se declaran solteros en comparación con apenas el 27 por ciento de las mujeres. Sin embargo, el porcentaje de mujeres separadas triplica al de los hombres con 13 y 4 por ciento, respectivamente.

En el área de residencia urbana los solteros y separados (34 y 10 por ciento, respectivamente) prevalecen en su peso relativo a los del área rural (31 y 6 por ciento), en cambio los casados y unidos predominan, en términos relativos, en el área rural. El estado conyugal no es una variable que se diferencie significativamente por departamento, salvo en el caso de la RAAN que presenta el menor porcentaje de solteros, el mayor porcentaje de casados y uno de los menores porcentajes de unidos.

Cedulación

Los niveles de cedulación en la población constituyen una primera aproximación a la cobertura de los ciudadanos a tener una identificación uniforme y legal que los respalde y que los identifica como nicaragüense. En la encuesta se investigó entre la población de 15 años y más la posesión de cédula y el motivo de no posesión entre aquellas personas sin el documento.

Como se observa en el Cuadro 2.2.4, el 75 por ciento de la población de 15 años y más declaró poseer cédula de identidad. En el área urbana el nivel de cedulación es superior en tres puntos porcentuales a la del área rural (76 y 73 por ciento respectivamente). Entre las razones que explican la no tenencia de cédula es que un 8 por ciento no la ha tramitado y porque para un 4 por ciento dicho documento no ha llegado a la delegación donde fue tramitado. No se encontraron diferencias importantes en la cobertura de cedulación por sexo o nivel de instrucción.

Apenas el 44 por ciento de la población de 15-19 años tiene cédula, un gran porcentaje de ellos (26 por ciento) debido a que no la han tramitado. Esto puede estar relacionado a que muchos jóvenes de 15 años no lo consideren necesario por no estar en edad de votar (por ley se debe votar en las elecciones a partir de los 16 años).

Cuadro 2.2.3 Composición de la población por estado conyugal

Distribución porcentual de la población de 15 años y más por estado conyugal, según características seleccionadas, Nicaragua 2001

Característica	Estado conyugal							Total	Número de personas
	Soltero(a)	Casado(a)	Unido(a)	Viudo(a)	Divorciado(a)	Sepa- rado(a)	Sin infor- mación		
Edad									
15-19	83.9	2.9	10.3	0.0	0.0	2.5	0.4	100.0	7,174
20-24	49.8	13.8	29.5	0.2	0.2	6.2	0.4	100.0	5,336
25-29	26.1	29.1	34.7	0.4	0.3	9.0	0.3	100.0	3,984
30-34	15.6	38.3	35.7	0.3	0.8	9.1	0.2	100.0	3,358
35-39	10.5	43.1	33.0	1.1	1.0	11.2	0.1	100.0	3,124
40-44	7.5	44.7	31.7	2.4	1.4	12.0	0.3	100.0	2,663
45-49	7.3	45.7	28.0	3.7	1.3	14.0	0.0	100.0	2,151
50-54	7.3	44.2	24.3	8.9	1.9	13.1	0.2	100.0	1,841
55-59	6.4	48.8	23.6	8.7	0.8	11.5	0.2	100.0	1,332
60-64	5.9	42.6	20.9	15.0	1.5	13.7	0.3	100.0	1,089
65+	5.8	36.0	12.1	34.5	1.0	9.8	0.8	100.0	2,566
No sabe/Sin inform.	17.1	13.9	6.9	52.5	0.0	7.2	2.5	100.0	16
Sexo									
Hombre	39.6	29.0	25.2	2.0	0.3	3.6	0.3	100.0	16,457
Mujer	26.7	27.5	24.9	6.7	1.0	12.9	0.3	100.0	18,176
Área de residencia									
Urbana	34.3	26.8	22.9	4.7	1.0	9.9	0.3	100.0	20,932
Rural	30.5	30.4	28.3	4.1	0.2	6.3	0.3	100.0	13,702
Departamento									
Nueva Segovia	33.2	28.7	25.4	5.0	0.2	7.2	0.4	100.0	1,160
Jinotega	28.5	33.5	25.7	3.5	0.5	8.0	0.3	100.0	1,886
Madriz	34.9	26.6	28.2	3.4	0.3	6.4	0.2	100.0	956
Estelí	32.2	31.4	24.3	3.8	0.5	7.7	0.2	100.0	1,645
Chinandega	28.4	22.7	33.3	4.7	0.3	10.3	0.2	100.0	2,691
León	32.0	26.8	25.5	4.4	0.7	10.3	0.3	100.0	2,654
Matagalpa	33.7	31.9	23.1	4.7	0.4	6.0	0.1	100.0	2,921
Boaco	34.0	30.9	23.6	4.3	0.6	6.1	0.3	100.0	1,058
Managua	36.0	25.1	23.2	4.3	1.1	9.8	0.5	100.0	9,620
Masaya	31.4	29.5	22.4	5.7	0.7	10.0	0.3	100.0	1,926
Chontales	32.1	27.4	25.2	5.5	0.7	8.6	0.5	100.0	1,017
Granada	31.6	26.4	27.4	5.2	0.7	8.4	0.2	100.0	768
Carazo	38.4	27.8	21.7	5.1	1.2	5.5	0.3	100.0	1,268
Rivas	31.9	26.9	28.5	4.4	0.5	7.4	0.3	100.0	1,103
Río San Juan	31.1	31.6	28.5	3.7	0.5	4.4	0.1	100.0	495
RAAN	27.8	36.9	22.0	4.3	0.2	8.7	0.2	100.0	1,723
RAAS	29.4	31.0	27.8	4.7	0.4	6.6	0.2	100.0	1,744
Total	32.8	28.2	25.0	4.5	0.7	8.5	0.3	100.0	34,633

Al analizar los datos por departamento, Managua y la RAAS presentaron niveles relativamente bajos de tenencia de cédula con el 73 por ciento, si bien por encima de lo observado en los departamentos de Jinotega y la RAAN quienes tienen el mínimo con el 67 por ciento. Los departamentos con los mayores porcentajes de cedulación son Madriz, Carazo y Rivas con el 81 por ciento, Chontales con el 80 por ciento y los demás departamentos cercanos al 77 por ciento.

Cuadro 2.2.4 Estado de cedulación de la población de los hogares

Distribución porcentual de la población total de 15 años y más por estado de cedulación, según características seleccionadas, Nicaragua 2001

Característica	La ha tramitado o solicitado				No la ha tramitado o solicitado todavía	Sin información/ no sabe	Total	Número de personas
	Tiene cédula	No ha ido a retirarla	Cédula no le ha llegado	Por otro problema no tiene aún ¹				
Edad								
15-19	44.4	2.2	7.5	1.4	25.8	18.8	100.0	7,174
20-24	71.9	2.3	3.8	0.4	3.8	17.7	100.0	5,336
25-29	82.3	1.8	3.1	0.6	2.3	10.0	100.0	3,984
30-34	85.8	1.4	2.9	0.9	2.8	6.1	100.0	3,358
35-39	87.6	1.3	3.3	0.8	2.8	4.2	100.0	3,124
40-44	89.5	1.1	3.5	0.9	1.7	3.3	100.0	2,663
45-49	90.0	1.1	2.8	0.9	1.3	4.1	100.0	2,151
50-54	89.5	1.7	2.6	0.4	2.2	3.7	100.0	1,841
55-59	88.5	1.2	2.7	0.8	2.2	4.6	100.0	1,332
60-64	86.2	0.1	2.7	0.6	2.5	7.9	100.0	1,089
65+	73.6	1.3	2.5	0.9	6.2	15.6	100.0	2,566
Sin información	*	*	*	*	*	*	100.0	16
Sexo								
Hombre	75.8	1.8	4.0	0.7	8.1	9.7	100.0	16,457
Mujer	73.9	1.5	4.1	1.0	7.3	12.3	100.0	18,176
Área de residencia								
Urbana	75.8	1.5	3.3	1.8	6.8	11.6	100.0	20,932
Rural	73.2	1.9	5.1	0.5	9.0	10.3	100.0	13,702
Departamento								
Nueva Segovia	77.7	2.1	3.8	0.5	5.1	10.8	100.0	1,160
Jinotega	67.0	2.3	10.2	0.4	6.4	13.7	100.0	1,886
Madriz	80.8	1.0	2.5	0.5	5.4	9.8	100.0	956
Estelí	77.2	1.4	3.2	0.5	6.2	11.5	100.0	1,645
Chinandega	76.0	1.1	3.4	0.4	7.6	11.5	100.0	2,691
León	77.9	1.1	3.1	0.6	7.6	9.6	100.0	2,654
Matagalpa	74.0	2.3	6.2	0.9	6.8	9.8	100.0	2,921
Boaco	76.4	0.9	2.9	0.6	7.6	11.7	100.0	1,058
Managua	72.8	2.6	4.1	1.6	7.3	11.6	100.0	9,620
Masaya	76.4	1.2	3.5	0.7	8.6	9.7	100.0	1,926
Chontales	79.9	1.1	2.1	0.5	6.1	10.3	100.0	1,017
Granada	77.0	0.7	2.8	0.3	8.4	10.9	100.0	768
Carazo	81.3	0.6	1.6	0.3	9.2	7.1	100.0	1,268
Rivas	81.2	0.4	1.2	0.7	7.8	8.8	100.0	1,103
Río San Juan	76.0	0.8	2.5	0.5	8.9	11.3	100.0	495
RAAN	66.8	0.9	5.4	0.5	13.1	13.5	100.0	1,723
RAAS	72.9	1.1	3.0	0.5	9.8	12.7	100.0	1,744
Educación								
Sin educación	73.7	1.5	4.7	0.6	7.7	11.7	100.0	7,502
Primaria 1-3	74.9	1.3	5.0	0.6	7.5	10.6	100.0	5,644
Primaria 4-6	71.9	1.9	4.0	1.1	9.3	11.8	100.0	8,425
Secundaria	73.8	1.8	3.7	1.0	8.2	11.5	100.0	9,966
Superior	88.6	1.7	1.8	0.7	1.3	6.0	100.0	2,968
No sabe/sin inform.	69.2	0.0	0.7	0.0	7.6	22.5	100.0	128
Total	74.8	1.7	4.0	0.8	7.7	11.0	100.0	34,633

¹ Incluye personas sin partida de nacimiento o problemas con partida (0.6 por ciento) y otros problemas (0.2 por ciento)

Características de los Emigrantes Nicaragüenses

Aún cuando las **ENDESAS** no son encuestas diseñadas para recoger información sobre migración, por su tamaño muestral se han incluido tanto en 1998 como en el 2001 algunas preguntas con el objeto de recopilar información limitada de este fenómeno y precisar algunos detalles sobre los migrantes, que para el caso de Nicaragua, por ser un país expulsor de población, se trataría de “emigrantes”. Los resultados se muestran en el Cuadro 2.2.5.

Los migrantes registrados en la **ENDESA 2001** representan casi el 5 por ciento de la población total encontrada en los hogares entrevistados. Los emigrantes se concentran en las edades activas entre 10 y 49 años (89 por ciento) y además se observa un ligero predominio masculino. El 60 por ciento de los emigrantes son hijos e hijastros de los jefes de hogares entrevistados, un 8 por ciento es alguno de los cónyuges, otro 8 por ciento hermanos y el 5 por ciento padres y nietos.

El 83 por ciento de los nicaragüenses emigrantes lo hicieron en los últimos 11 años, a partir de 1990. Un 15 por ciento emigró en el período 1979–1989 y apenas un 2 por ciento se remonta a años anteriores a 1979, lo que indica que los migrantes nicaragüenses se pueden catalogar como “emigrantes recientes”.

El 42 por ciento de los emigrantes tienen educación secundaria y uno de cada diez han alcanzado el nivel universitario. Apenas un 8 por ciento no tienen educación y un 11 por ciento tienen educación primaria de 1 a 3 años de estudios. Estos niveles educativos de los emigrantes reafirma lo que especialistas del tema han abordado en cuanto a que la migración es selectiva, sobre todo que salen de su lugar de origen los más calificados, lo que incide en que el país pierda capital humano calificado y toda la inversión hecha en materia educativa.

Cuadro 2.2.5 Características de nicaragüenses en el exterior

Distribución porcentual de los nicaragüenses en el exterior, por sexo, según características seleccionadas, Nicaragua 2001

Característica	Sexo		Total
	Hombres	Mujeres	
Edad			
Menor de 5 años	1.4	0.5	1.0
5-9	1.6	0.8	1.2
10-14	1.8	1.2	1.5
15-19	7.6	9.0	8.3
20-24	20.3	17.1	18.7
25-29	19.3	18.0	18.6
30-34	14.7	14.0	14.4
35-39	10.5	12.5	11.5
40-44	9.0	7.7	8.4
45-49	6.5	7.7	7.1
50-54	3.2	4.2	3.7
55-59	1.3	2.6	2.0
60-64	1.0	1.7	1.3
65-69	0.7	0.6	0.6
70-74	0.3	0.5	0.4
75-79	0.0	0.3	0.1
80-84	0.1	0.7	0.4
85y+	0.8	1.0	0.9
Total	100.0	100.0	100.0
Relación de parentesco			
Cónyuge	10.6	5.5	8.1
Hijos/hijas	55.6	57.2	56.4
Hijastros	4.0	3.5	3.7
Nuera/yerno	3.5	1.4	2.4
Nietos/nieta	5.6	4.2	4.9
Padres/padrastrs	1.7	8.2	4.9
Hermano/hermana	7.1	8.1	7.6
Otros parientes	7.8	7.8	7.8
Sin parentesco	4.2	4.2	4.2
Total	100.0	100.0	100.0
Educación			
Sin educación	10.4	6.3	8.4
Primaria 1-3	12.3	9.5	10.8
Primaria 4-6	28.9	27.4	28.3
Secundaria	38.6	46.2	42.4
Superior	9.8	10.6	10.2
Total	100.0	100.0	100.0
Tiempo de emigrar			
2001 - 1990	80.3	84.9	82.6
1989 - 1979	17.0	12.7	14.6
Antes de 1979	2.2	1.8	2.0
Sin información	0.5	0.6	0.5
Total	100.0	100.0	100.0
Número de emigrantes	1,417	1,388	2,805

Condición de Residencia de los Niños

La condición de residencia familiar de los menores de 15 años, incluyendo los niveles de adopción y orfandad, se detalla en el Cuadro 2.3, desagregada por edad, sexo, área y departamento de residencia. El cuadro también incluye el porcentaje de niños que no viven con ninguno de los padres naturales, es decir, niños que están siendo 'criados' o que han sido 'adoptados' por otras personas. También se muestran los porcentajes de niños con al menos uno de sus padres muerto, puesto que éste es el indicador que se utiliza a menudo para resumir la situación de orfandad.

La mayoría de los niños menores de 15 años (62 por ciento) vive con ambos padres, siendo mucho mayor la proporción en el área rural en comparación con la urbana (70 y 54 por ciento respectivamente). La proporción disminuye con la edad y entre los niños 10-14 años, apenas el 56 por ciento vive con los dos padres. Por otro lado, los niños que viven con la madre pero no con el padre representan el 25 por ciento (si bien la mayoría tienen el padre vivo). Este porcentaje es mucho más alto en el área urbana que en la rural (32 y 19 por ciento respectivamente). Los niños que viven con otras personas que no son ni el padre ni la madre alcanzan el 9 por ciento, porcentaje casi invariable con el observado en la ENDESA-98 (10 por ciento).

La condición de residencia de los niños menores de 15 años difiere sustancialmente por departamento. Los que viven con ambos padres reflejan el 70 por ciento en los departamentos de Jinotega, Matagalpa y Río San Juan. Las menores proporciones (entre 55 y 57 por ciento) se encuentran en los departamentos de Chinandega, León, Managua, Chontales y Rivas. En los restantes departamentos el porcentaje de niños menores de 15 años viviendo con ambos padres oscila entre el 60 y el 68 por ciento.

Educación de los Miembros del Hogar

Alfabetismo

La carencia de educación entre las personas limita las oportunidades de éstas, sobretodo para enfrentar las dificultades que conlleva el obtener un empleo. Por otro lado, los niveles de analfabetismo vistos a través de diferentes generaciones da premisa del saldo social negativo en el campo de la educación, elementos que se pueden apreciar en los resultados de la **ENDESA 2001**.

El Cuadro 2.4.1 muestra que entre la población de 6 años y más en los hogares entrevistados, un 23 por ciento no sabía leer ni escribir y un 3 por ciento sólo sabían leer. Si se considera la población de 10 años y más (o la de 15 años y más), el indicador de los que no saben leer ni escribir disminuye tan sólo al 20 por ciento. Si bien no se encontraron grandes diferencias por sexo, al analizar los resultados de la encuesta por área de residencia, la población que vive en el área rural se lleva la peor parte con el 37 por ciento de su población que no sabe leer ni escribir y el 4 por ciento que sólo sabe leer.

Cuadro 2.3 Situación de residencia de los menores de 15 años, según sobrevivencia de los padres

Distribución porcentual de la población de jure menor de 15 años por sobrevivencia de los padres y su situación de residencia, según características seleccionadas, Nicaragua 2001

Característica	Niño vive con ambos padres	Vive con la madre pero no con el padre		Vive con el padre pero no con la madre		Niño no vive con ninguno de los padres				Sin información del padre o madre	Total	Número de niños	No vive con ninguno de los padres	Huérfano de padre/madre	
		Tiene padre vivo	Tiene padre muerto	Tiene madre viva	Tiene madre muerta	Ambos padres vivos	Sólo el padre vivo	Sólo la madre viva	Ambos padres muertos						
Edad															
<2	69.0	25.7	0.7	1.1	0.0	2.6	0.1	0.0	0.0	0.7	100.0	2,821	2.8	0.8	
2-4	66.1	22.7	1.1	1.4	0.1	7.1	0.2	0.4	0.1	0.7	100.0	4,421	7.9	1.8	
5-9	62.3	21.7	2.4	2.9	0.3	8.4	0.4	0.5	0.3	0.8	100.0	8,425	9.5	3.6	
10-14	55.7	23.0	4.1	3.4	0.6	9.5	0.9	1.1	0.4	1.3	100.0	8,170	12.0	6.7	
Sexo															
Hombre	61.1	23.2	2.5	2.9	0.4	7.8	0.5	0.7	0.2	0.9	100.0	12,146	9.1	4.0	
Mujer	62.0	22.4	2.6	2.2	0.3	7.9	0.5	0.6	0.3	1.1	100.0	11,691	9.4	4.0	
Área de residencia															
Urbana	53.9	28.9	2.6	3.1	0.4	8.2	0.5	0.7	0.3	1.3	100.0	12,207	9.8	4.3	
Rural	69.5	16.4	2.4	2.0	0.3	7.4	0.5	0.6	0.2	0.6	100.0	11,629	8.7	3.8	
Departamento															
Nueva Segovia	60.1	20.7	2.9	1.8	0.8	9.9	0.3	1.2	0.9	1.4	100.0	856	12.3	5.2	
Jinotega	70.9	18.6	2.7	1.2	0.1	5.2	0.4	0.3	0.1	0.6	100.0	1,806	5.9	3.5	
Madriz	66.3	19.5	2.0	2.7	0.2	8.0	0.6	0.3	0.2	0.3	100.0	733	9.1	3.0	
Estelí	61.2	20.9	1.5	2.7	0.3	10.3	0.8	0.6	0.0	1.8	100.0	1,058	11.7	3.2	
Chinandega	55.8	24.1	3.1	2.6	0.6	11.1	0.5	1.2	0.1	0.9	100.0	2,057	12.8	5.4	
León	57.2	23.1	1.4	2.7	0.3	12.9	0.4	0.9	0.2	0.9	100.0	1,567	14.4	3.0	
Matagalpa	70.9	17.4	3.4	1.1	0.4	5.2	0.5	0.3	0.3	0.5	100.0	2,194	6.2	4.5	
Boaco	63.2	20.6	3.1	2.1	0.2	8.7	0.5	0.8	0.3	0.5	100.0	798	10.3	4.6	
Managua	55.0	30.3	2.9	3.9	0.2	5.0	0.4	0.5	0.4	1.5	100.0	5,031	6.3	3.9	
Masaya	61.7	24.3	1.1	3.2	0.5	8.0	0.1	0.2	0.1	0.8	100.0	1,182	8.3	1.8	
Chontales	56.4	24.7	3.1	3.4	0.8	9.1	0.4	1.0	0.3	0.8	100.0	736	10.9	5.3	
Granada	60.5	23.9	4.0	2.2	0.5	7.7	0.1	0.4	0.6	0.3	100.0	445	8.7	4.9	
Carazo	64.0	20.8	1.7	2.2	0.3	8.9	0.7	0.4	0.6	0.7	100.0	754	10.5	3.0	
Rivas	54.6	25.4	1.6	3.4	0.4	13.0	0.5	0.2	0.0	0.8	100.0	733	13.8	2.8	
Río San Juan	70.0	15.0	0.8	2.0	0.4	9.8	0.8	0.5	0.1	0.6	100.0	442	11.2	2.5	
RAAN	67.6	17.0	3.4	1.6	0.4	6.8	1.0	1.0	0.2	1.0	100.0	1,824	9.0	5.8	
RAAS	63.3	20.8	1.9	2.5	0.2	8.5	0.8	1.0	0.2	1.0	100.0	1,619	10.4	3.9	
Total 2001	61.5	22.8	2.5	2.6	0.3	7.9	0.5	0.6	0.3	1.0	100.0	23,837	9.3	4.0	
Total 1998	61.2	22.8	2.6	2.4	0.4	8.8	0.4	0.7	0.1	0.6	100.0	27,010	10.0	4.1	

Los departamentos de la franja del Pacífico son los más favorecidos por el sistema de educación ya que es ahí donde prevalecen los mayores porcentajes de la población que sabe leer y escribir. Sobresalen Managua (88 por ciento); y León, Carazo, Granada y Masaya con alrededor del 80 por ciento.

Al contrario de los departamentos enunciados anteriormente, en aquellos de las regiones menos urbanizadas y con población altamente rural dispersa, los porcentajes de los que saben leer y escribir no llegan ni al 60 por ciento, como es el caso en Jinotega, Río San Juan, RAAN y RAAS.

Nivel de educación

El nivel de educación de la población de un país es uno de los factores más frecuentemente usado en los análisis socio-demográficos por su influencia sobre la conducta reproductiva, el uso de métodos anticonceptivos y la salud de los niños, entre otros. Los niveles de educación de la población de 6 años o más registrada en el cuestionario del hogar en la **ENDESA 2001** se presentan en el Cuadro 2.4.2 para la población masculina y en el Cuadro 2.4.3 para la femenina, según edad, área y departamento de residencia.

El sistema escolar en Nicaragua tiene tres niveles. El primer nivel, el primario, comprende los grados 1 a 6 para estudiantes entre 7 y 12 años. El siguiente nivel, el secundario, consiste de los grados 7 a 11 para estudiantes entre los 13 y los 17 años. Los estudiantes que completan este nivel pueden pasar al siguiente, el universitario.

De acuerdo a los resultados, el 26 por ciento de la población masculina de seis años o más y el 24 por ciento de la población femenina no tienen ninguna educación formal. Si se excluyen los menores de 10 años entre quienes todavía es muy alto el porcentaje sin educación (más del 50 por ciento), estos porcentajes disminuyen rápidamente con la edad, indicando mejoras con el tiempo en dicho indicador, desde alrededor del 50 por ciento entre la población de 65 años y más hasta alcanzar el 10-15 por ciento entre la población de 10 a 14 años (véase el Gráfico 2.2). La población rural sin educación es casi tres veces mayor que la urbana.

En los departamentos de Jinotega, RAAN, RAAS y Río San Juan, el porcentaje de población masculina de 6 años y más sin educación es superior al 40 por ciento (47 por ciento en Río San Juan). En estos departamentos la mediana de años de educación de los hombres no alcanza un año de estudio, obteniéndose valores más favorables para las mujeres con una mediana de un año o más a excepción de Jinotega y la RAAN, que presentan valores similares a los obtenidos para los hombres. En los departamentos de Madriz, Chontales, Matagalpa y Boaco la población sin educación está entre el 30 y el 38 por ciento.

Tanto en la población femenina como en la masculina el porcentaje de población con educación primaria de 1 a 3 años oscila entre 22 y 28 por ciento excluyendo a Jinotega (33 por ciento) y Managua (19 por ciento). Del análisis anterior queda en evidencia que la cobertura del sistema formal de educación en los departamentos con alto peso de población rural está distante de alcanzar las coberturas de los departamentos del Pacífico.

La población con algún nivel de educación primaria representa el 48 y 47 por ciento para hombres y mujeres respectivamente y los que tienen estudios de secundaria son el 20 y 23 por ciento respectivamente, mientras que la población con educación superior es de alrededor del 6 por ciento, tanto para hombres como para mujeres (ver Gráfico 2.3). La comparación de la mediana de los Cuadros 2.4.1 y 2.4.2 indica nuevamente el mayor acceso de la mujer a la educación: mediana de 3.0 para los hombres versus 3.5 para las mujeres. La mediana de años de estudio es mayor alrededor de 4 años en el área urbana para cada sexo, siendo dicho valor más alto en el departamento de Managua (5.6 para hombres y 5.8 para mujeres respectivamente).

Cuadro 2.4.1 Alfabetismo en la población de los hogares

Distribución porcentual de la población por nivel de alfabetismo, según características seleccionadas, Nicaragua 2001

Característica	Sabe leer o escribir		No sabe ni leer ni escribir	Sin infor- mación	Total	Número de personas
	Sabe leer y escribir	Sólo sabe leer				
Grandes grupos de edad						
6 y más años	74.2	3.1	22.6	0.2	100.0	49,603
10 y más años	78.0	2.8	19.1	0.1	100.0	42,669
15 y más años	76.6	3.0	20.3	0.1	100.0	34,617
Edad						
6-9	50.2	4.7	44.4	0.6	100.0	6,934
10-14	84.2	2.0	13.7	0.1	100.0	8,052
15-19	87.6	1.3	11.0	0.1	100.0	7,174
20-24	84.2	1.7	14.0	0.0	100.0	5,336
25-29	80.3	2.7	17.0	0.0	100.0	3,984
30-34	83.9	2.9	13.2	0.0	100.0	3,358
35-39	80.6	3.0	16.3	0.1	100.0	3,124
40-44	75.3	3.9	20.8	0.0	100.0	2,663
45-49	69.0	4.4	26.6	0.1	100.0	2,151
50-54	64.4	3.9	31.5	0.2	100.0	1,841
55-59	56.8	5.7	37.5	0.0	100.0	1,332
60-64	55.5	5.7	38.7	0.1	100.0	1,089
65+	45.8	5.1	48.8	0.3	100.0	2,566
No sabe/ sin información	42.5	4.2	53.3	0.0	100.0	16
Sexo						
Hombre	73.0	3.0	23.8	0.1	100.0	24,066
Mujer	75.2	3.1	21.5	0.2	100.0	25,553
Área de residencia						
Urbana	85.1	2.3	12.4	0.2	100.0	28,761
Rural	59.0	4.1	36.8	0.1	100.0	20,859
Departamento						
Nueva Segovia	71.1	3.0	25.8	0.1	100.0	1,684
Jinotega	54.9	5.1	39.9	0.2	100.0	2,949
Madriz	68.0	1.8	30.2	0.0	100.0	1,402
Estelí	78.3	2.1	19.4	0.1	100.0	2,314
Chinandega	73.7	3.2	23.2	0.0	100.0	4,007
León	81.3	2.6	16.0	0.2	100.0	3,680
Matagalpa	64.4	3.4	32.0	0.2	100.0	4,311
Boaco	61.9	3.1	34.9	0.2	100.0	1,557
Managua	88.1	2.7	9.0	0.2	100.0	12,806
Masaya	79.8	2.5	17.5	0.2	100.0	2,683
Chontales	68.7	3.7	27.6	0.0	100.0	1,486
Granada	80.4	2.7	16.7	0.2	100.0	1,047
Carazo	81.0	1.4	17.6	0.0	100.0	1,779
Rivas	76.7	2.8	20.3	0.1	100.0	1,598
Río San Juan	56.0	2.8	40.9	0.3	100.0	773
RAAN	54.9	5.6	39.4	0.1	100.0	2,814
RAAS	58.5	3.3	38.0	0.2	100.0	2,730
Total	74.1	3.1	22.6	0.2	100.0	49,619

Gráfico 2.2
Distribución de Personas sin Educación
según Sexo y Grupos de Edad

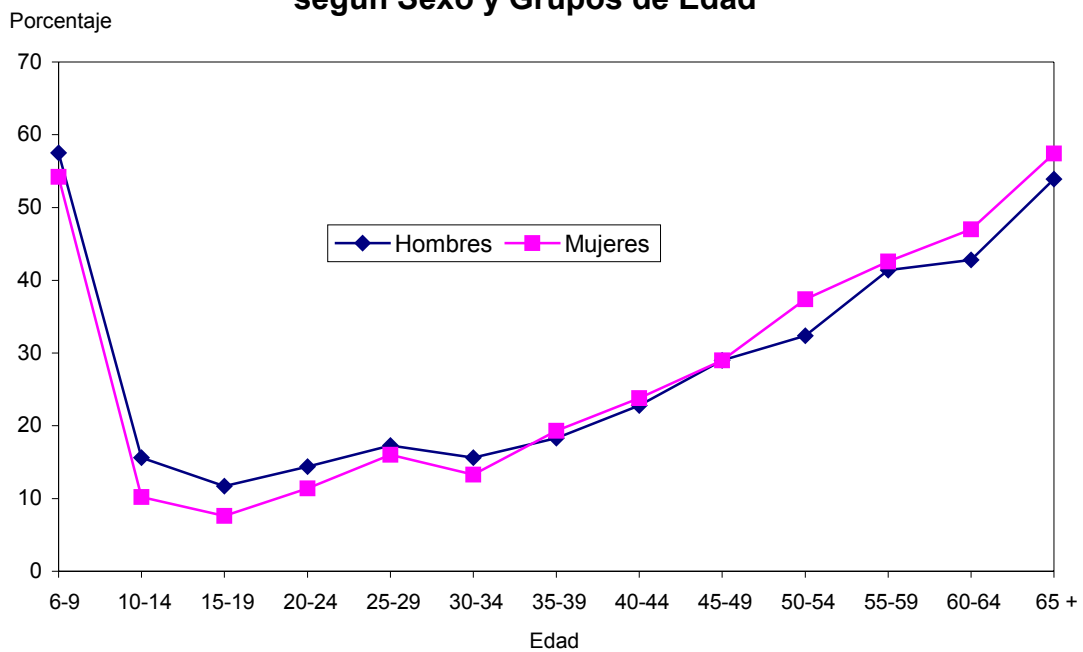
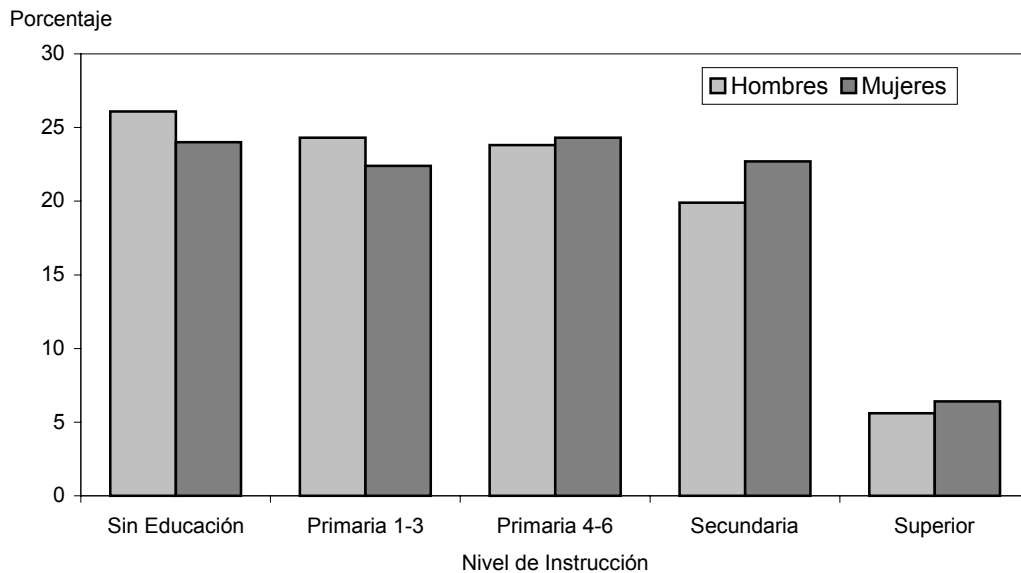


Gráfico 2.3
Distribución de la Población de 6 años y más
según Sexo y Nivel de Instrucción Alcanzado



Cuadro 2.4.2 Nivel de educación alcanzado por la población masculina de 6 años y más

Distribución porcentual de la población masculina *de facto* de 6 años y más por nivel de educación alcanzado, atendido o completado, según características seleccionadas, Nicaragua 2001

Característica	Nivel más alto alcanzado, atendido o completado						Total	Número de hombres	Mediana de años de educación
	Sin educación	Primaria 1-3	Primaria 4-6	Secundaria	No sabe/ sin inform.				
Edad									
6-9	57.5	41.7	0.7	0.0	0.0	0.0	100.0	3,568	0.0
10-14	15.6	38.6	39.5	6.3	0.0	0.0	100.0	4,041	2.7
15-19	11.7	16.3	31.6	38.4	1.8	0.2	100.0	3,630	5.4
20-24	14.4	14.4	23.9	35.7	11.1	0.4	100.0	2,628	5.8
25-29	17.3	15.9	23.4	30.6	12.3	0.4	100.0	1,849	5.5
30-34	15.6	16.3	26.8	29.8	10.6	0.8	100.0	1,546	5.3
35-39	18.3	15.6	22.0	30.2	13.0	0.9	100.0	1,391	5.5
40-44	22.8	17.4	23.4	24.3	11.9	0.1	100.0	1,267	4.6
45-49	29.0	19.8	23.1	18.7	8.9	0.6	100.0	973	3.1
50-54	32.4	19.1	24.6	14.6	8.6	0.7	100.0	791	2.8
55-59	41.4	22.8	20.6	8.3	6.4	0.5	100.0	625	1.3
60-64	42.8	21.6	22.9	5.7	6.2	0.8	100.0	516	1.5
65+	53.9	20.2	17.0	6.0	2.4	0.5	100.0	1,232	0.0
Área de residencia									
Urbana	15.0	20.4	25.3	29.7	9.3	0.4	100.0	13,344	5.1
Rural	40.0	29.2	21.9	7.8	0.9	0.3	100.0	10,721	1.0
Departamento									
Nueva Segovia	29.0	27.3	27.8	12.5	3.1	0.2	100.0	833	2.4
Jinotega	43.3	32.8	15.8	6.5	1.3	0.2	100.0	1,493	0.6
Madriz	31.7	31.0	24.5	10.9	1.9	0.0	100.0	704	1.9
Estelí	23.0	27.7	27.0	18.8	3.4	0.1	100.0	1,123	3.0
Chinandega	25.0	26.9	25.8	18.2	3.8	0.2	100.0	1,943	2.8
León	20.7	23.6	26.9	21.9	6.9	0.1	100.0	1,824	3.6
Matagalpa	35.6	25.5	23.8	12.3	2.4	0.3	100.0	2,155	1.7
Boaco	38.4	25.2	20.7	12.5	2.8	0.5	100.0	762	1.5
Managua	11.5	18.9	24.2	33.9	11.0	0.5	100.0	5,889	5.6
Masaya	20.2	22.8	26.0	23.8	7.0	0.3	100.0	1,318	3.9
Chontales	32.9	24.1	22.6	16.0	4.2	0.2	100.0	718	2.1
Granada	18.8	22.2	27.5	23.4	7.8	0.3	100.0	505	4.1
Carazo	20.4	22.7	24.6	23.7	8.5	0.1	100.0	897	3.8
Rivas	25.8	26.7	27.9	16.0	3.0	0.5	100.0	795	2.7
Río San Juan	46.6	25.4	17.5	8.3	1.9	0.2	100.0	396	0.4
RAAN	40.7	26.8	21.0	10.2	1.0	0.3	100.0	1,382	0.9
RAAS	43.5	24.4	18.8	10.2	2.5	0.6	100.0	1,328	0.7
Total 2001	26.1	24.3	23.8	19.9	5.6	0.3	100.0	24,066	3.0
Total 1998	22.7	24.8	24.4	21.3	4.9	1.9	100.0	24,954	3.2

Cuadro 2.4.3 Nivel de educación alcanzado por la población femenina de 6 años y más

Distribución porcentual de la población femenina *de facto* de 6 años y más por nivel de educación alcanzado, atendido o completado, según características seleccionadas, Nicaragua 2001

Característica	Nivel más alto alcanzado, atendido o completado						Total	Número de mujeres	Mediana de años de educación
	Sin educación	Primaria 1-3	Primaria 4-6	Secundaria	Superior	No sabe/faltante			
Edad									
6-9	54.2	44.2	1.5	0.0	0.0	0.1	100.0	3,367	0.0
10-14	10.2	34.6	45.7	9.4	0.1	0.0	100.0	4,011	3.3
15-19	7.6	10.9	29.0	49.6	2.9	0.0	100.0	3,544	6.2
20-24	11.4	10.4	25.5	38.2	14.4	0.2	100.0	2,707	6.5
25-29	16.0	14.8	23.2	32.5	13.2	0.3	100.0	2,135	5.7
30-34	13.3	17.0	23.0	33.5	13.1	0.1	100.0	1,812	5.7
35-39	19.3	16.6	20.6	30.6	12.6	0.3	100.0	1,733	5.4
40-44	23.8	19.3	24.0	21.1	11.5	0.2	100.0	1,396	3.9
45-49	29.0	20.5	23.3	18.1	9.1	0.0	100.0	1,177	3.1
50-54	37.4	19.8	23.2	12.9	6.4	0.3	100.0	1,050	2.2
55-59	42.6	24.8	21.9	6.2	3.7	0.7	100.0	707	1.3
60-64	47.0	22.0	20.6	6.3	3.9	0.2	100.0	572	0.7
65+	57.4	18.1	15.8	6.0	1.3	1.4	100.0	1,334	0.0
Área de residencia									
Urbana	15.2	18.1	25.1	31.6	9.8	0.3	100.0	15,416	5.3
Rural	37.5	28.9	23.0	9.3	1.2	0.1	100.0	10,137	1.4
Departamento									
Nueva Segovia	27.2	25.7	27.6	15.7	3.7	0.1	100.0	851	2.7
Jinotega	41.5	32.0	17.1	7.3	2.0	0.2	100.0	1,456	0.8
Madriz	28.4	26.8	26.7	15.7	2.4	0.0	100.0	698	2.5
Estelí	17.5	24.1	27.3	24.3	6.8	0.0	100.0	1,192	4.1
Chinandega	20.5	28.4	25.5	21.4	4.1	0.1	100.0	2,065	3.2
León	17.6	23.9	29.3	23.3	5.8	0.1	100.0	1,856	3.9
Matagalpa	33.3	24.1	22.8	16.5	3.3	0.1	100.0	2,155	2.2
Boaco	35.3	24.1	20.9	15.7	3.9	0.1	100.0	795	1.8
Managua	12.8	14.8	25.2	35.1	11.6	0.4	100.0	6,916	5.8
Masaya	19.5	21.4	27.1	23.7	8.1	0.2	100.0	1,365	4.0
Chontales	28.9	22.7	23.1	19.2	5.6	0.4	100.0	768	2.8
Granada	17.7	22.7	27.2	25.1	7.1	0.2	100.0	542	4.2
Carazo	20.3	20.5	24.9	25.3	8.8	0.1	100.0	882	4.3
Rivas	21.3	25.2	30.1	19.3	3.9	0.2	100.0	803	3.4
Río San Juan	41.5	26.7	18.3	12.0	1.3	0.2	100.0	377	1.0
RAAN	42.1	27.0	17.9	12.0	0.9	0.1	100.0	1,431	0.8
RAAS	40.6	24.0	18.3	12.8	4.1	0.2	100.0	1,402	1.3
Total 2001	24.0	22.4	24.3	22.7	6.4	0.2	100.0	25,553	3.5
Total 1998	22.3	23.5	25.1	24.0	4.0	1.2	100.0	27,011	3.4

Asistencia Escolar

Aparte del nivel de educación, el cual refleja la educación adquirida por la población a través del tiempo, es importante analizar las tasas actuales de asistencia escolar a los diferentes niveles por parte de la población de 6 a 24 años, al igual que las tasas de repetición de grado y las tasas de retiro. En los Cuadros 2.5.1 y 2.5.2 se resume primero la asistencia por grupos de edad, sexo y área de residencia, para la escuela primaria y secundaria, respectivamente. La *tasa neta de asistencia* es el porcentaje de población en las edades escolares que asiste a la escuela (7-12 años para la escuela primaria y 13-17 para la secundaria) y por definición no puede exceder el 100 por ciento. La tasa neta de asistencia es un indicador de la participación escolar entre la población en edad escolar oficial. La *tasa bruta de asistencia* se expresa como el cociente entre el número total de estudiantes que atiende primaria (o secundaria), sin importar la edad, y la población oficial en edad escolar en cada caso. Si hay un número considerable de estudiantes por debajo o por encima de las edades oficiales, la tasa bruta puede exceder el 100 por ciento y la diferencia entre las tasas netas y las brutas indica la incidencia de asistencia de las edades por fuera del rango oficial.

Tasas de asistencia

La tasa neta de asistencia escolar en las escuelas de primaria sin importar el grado es del 77 por ciento, lo que implica que según los resultados de la **ENDESA 2001**, el 23 por ciento de la población de los 7 a los 12 años no asiste a la escuela primaria. En contraste, la tasa bruta de asistencia de 101 significa que un buen grupo de niños fuera de la edad escolar (menor de 7 y mayor de 12 años) para el ciclo de primaria se encuentran en el sistema formal de primaria.

De los datos del Cuadro 2.5.1 se desprende que las diferencias principales se dan en las tasas netas de asistencia donde, sin distinción de sexo, los niños entran tardíamente al sistema escolar o quedan fuera del mismo entre un 30 y 40 por ciento en el área rural y en algunos departamentos como Jinotega, Río San Juan, RAAN y RAAS, aunque la tasa neta de asistencia es un poco menor entre los hombres en cualquier nivel territorial.

En cuanto al índice de paridad de género, es decir, la razón entre las tasas bruta de asistencia de mujeres y la de hombres, los resultados presentan valores cercanos a uno, tanto a nivel nacional como por departamento y por área de residencia urbano y rural, lo que refleja condiciones favorables para las mujeres en cuanto al acceso a la escuela primaria.

En cuanto a la cobertura de la educación secundaria (Cuadro 2.5.2) las tasas netas de asistencia escolar reflejan un mayor desfase (respecto a la edad) de la población en edad escolar para este nivel, donde tan sólo cubre el 40 por ciento de los adolescentes de 13 a 17 años (en comparación con la tasa bruta de asistencia escolar, 59 por ciento), lo cual evidencia que en el país es generalizado el atraso en la integración de los niños y niñas al sistema escolar y que éste persiste hasta el nivel secundario donde contingentes importantes de la población escolar se mantienen estudiando fuera de la edad escolar con respecto al nivel que asiste a estudiar. El índice de paridad de género en la secundaria da cuenta de que la mujer tiene una mayor presencia en las escuelas de secundaria y ello se refleja en todo el territorio nacional (valores mayores de 1).

Cuadro 2.5.1 Tasas de asistencia escolar para la escuela primaria

Tasas netas y brutas de asistencia a la escuela primaria de la población *de jure* de los hogares por sexo y características seleccionadas, Nicaragua 2001

Característica	Tasa neta de asistencia			Tasa bruta de asistencia			Índice de Paridad de Género ¹
	Hombres	Mujeres	Total	Hombres	Mujeres	Total	
Área de residencia							
Urbana	82.5	86.3	84.4	105.4	109.7	107.5	1.0
Rural	66.1	72.8	69.3	91.9	97.3	94.5	1.1
Departamento							
Nueva Segovia	73.0	84.5	78.9	99.6	104.9	102.3	1.1
Jinotega	57.1	67.5	62.1	78.2	97.4	87.4	1.2
Madriz	78.7	81.1	79.8	99.7	106.1	102.7	1.1
Estelí	84.0	87.4	85.5	102.0	110.7	106.0	1.1
Chinandega	78.0	88.1	83.1	102.9	107.3	105.1	1.0
León	83.8	89.7	86.6	108.8	115.9	112.2	1.1
Matagalpa	68.3	74.0	71.1	96.2	97.7	96.9	1.0
Boaco	71.6	76.3	74.0	98.2	104.0	101.2	1.1
Managua	82.5	84.6	83.5	107.8	108.6	108.2	1.0
Masaya	81.4	84.5	82.9	103.6	108.7	106.0	1.0
Chontales	72.8	76.7	74.7	90.8	104.6	97.6	1.2
Granada	75.5	82.7	79.2	100.4	104.1	102.3	1.0
Carazo	82.4	86.0	84.1	110.9	109.8	110.4	1.0
Rivas	81.0	86.1	83.5	114.6	109.4	112.0	1.0
Río San Juan	62.9	74.0	68.4	90.7	99.7	95.2	1.1
RAAN	63.2	68.3	65.8	88.7	92.5	90.7	1.0
RAAS	57.6	66.1	62.0	75.9	86.4	81.4	1.1
Total	74.5	79.8	77.1	98.9	103.8	101.3	1.0

¹ El Índice de Paridad de Género para la escuela primaria es la razón entre la tasa bruta de asistencia de mujeres y la de hombres

Por área de residencia urbana-rural las tasas netas de asistencia escolar en la secundaria presentan fuertes diferencias, donde la tasa de los adolescentes urbanos llega a ser hasta 3 veces mayor que la de quienes viven en las zonas rurales (56 y 19 por ciento, respectivamente). En el caso de las diferencias entre los niños del sistema escolar de primaria, esta relación es de 1.2 veces, lo que significa que la cobertura del sistema escolar rural de secundaria está lejos de tener los mismos niveles del área urbana, mucho menos que la brecha sea similar a la de los niños urbanos y rurales de primaria.

El comportamiento de las tasas netas y brutas de asistencia escolar en la secundaria por departamento presenta la misma situación observada para el nivel de primaria con la diferencia que en este caso los valores reflejan que la cobertura del sistema escolar en algunos departamentos está lejos de alcanzar la cobertura de Managua (con una tasa neta de 60 por ciento y una tasa bruta de 87 por ciento), como por ejemplo los departamentos de la Región Centro-norte del país como son Jinotega, Matagalpa, Boaco, además de Río San Juan y las Regiones Autónomas, con tasas netas menores del 32 por ciento y tasas brutas por debajo del 45 por ciento.

Cuadro 2.5.2 Tasas de asistencia escolar para la escuela secundaria

Tasas netas y brutas de asistencia a la escuela secundaria de la población *de jure* de los hogares por sexo y características seleccionadas, Nicaragua 2001

Característica	Tasa neta de asistencia			Tasa bruta de asistencia			Índice de paridad de género ¹
	Hombres	Mujeres	Total	Hombres	Mujeres	Total	
Área de residencia							
Urbana	51.2	60.6	56.0	74.1	90.5	82.4	1.2
Rural	15.0	23.2	18.9	23.3	33.7	28.2	1.4
Departamento							
Nueva Segovia	26.3	33.1	29.4	39.5	51.3	44.8	1.3
Jinotega	14.4	18.8	16.5	23.0	28.8	25.7	1.3
Madriz	31.4	32.3	31.9	43.3	52.6	47.9	1.2
Estelí	36.1	50.9	43.3	55.6	83.8	69.4	1.5
Chinandega	26.9	46.9	36.8	41.3	69.2	55.2	1.7
León	40.1	50.4	45.1	54.9	73.3	63.8	1.3
Matagalpa	26.1	35.0	30.1	35.0	53.2	43.3	1.5
Boaco	27.1	32.0	29.4	37.2	50.6	43.4	1.4
Managua	55.5	63.2	59.6	82.1	90.5	86.5	1.1
Masaya	43.8	49.0	46.3	64.8	72.5	68.5	1.1
Chontales	35.8	38.4	37.1	48.7	57.1	53.0	1.2
Granada	41.0	50.3	45.3	53.9	74.1	63.3	1.4
Carazo	34.8	53.0	43.5	56.2	77.3	66.3	1.4
Rivas	29.4	44.7	37.1	41.2	63.0	52.3	1.5
Río San Juan	19.6	23.4	21.4	31.1	37.8	34.3	1.2
RAAN	12.9	22.9	17.6	22.7	36.9	29.3	1.6
RAAS	19.0	25.0	22.0	30.6	39.2	34.8	1.3
Total	34.7	45.0	39.8	51.0	66.7	58.7	1.3

¹ El Índice de Paridad de Género para la escuela secundaria es la razón entre la tasa bruta de asistencia de mujeres y la de hombres

Tasas de repetición de grado

Las tasas de repetición de grado y de deserción escolar se presentan en el Cuadro 2.6.1. Las tasas se presentan por sexo, área y departamento de residencia. Las tasas de repitencia y deserción escolar describen el movimiento de estudiantes dentro del sistema escolar. Las tasas de repitencia se miden como el porcentaje de estudiantes en un grado dado que lo están repitiendo; y las de deserción como el porcentaje de estudiantes que en el año escolar previo cursaban cierto grado y ya no están asistiendo a la escuela.

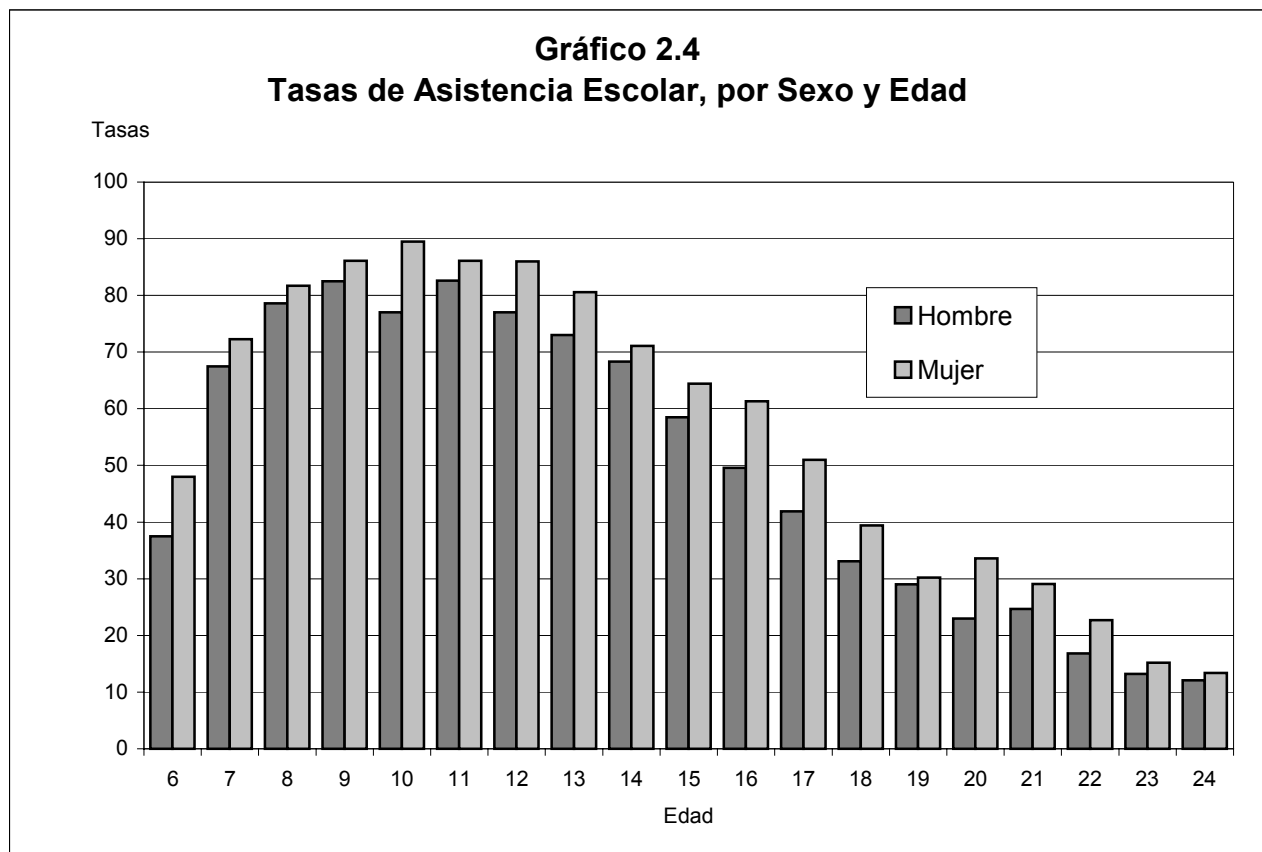
Según el Cuadro 2.6.1, el primer grado tiene la tasa de repetición mayor con el 16 por ciento, en comparación por ejemplo con la tasa del segundo grado (3 por ciento). Esta tasa de repitencia se vuelve menor a medida que aumenta el grado escolar lo que significa afianzamiento de los alumnos y alumnas al sistema escolar llegando a ser más de diez veces menor la tasa en los cuartos grados de primaria. Los departamentos de Nueva Segovia, Jinotega, Boaco, y RAAS son los departamentos con tasas de repitencia mayor en el primer grado, un poco mayor al 20 por ciento. Carazo tiene la menor, apenas el 5 por ciento.

Deserción escolar

La deserción escolar es uno de los problemas principales que tiene el sistema escolar, pues al igual que la tasa de repitencia desgasta los pocos recursos disponibles para educación. De acuerdo al Cuadro 2.6.1, son los hombres quienes tienen las tasas mayores en todos los grados del sistema escolar de primaria, a excepción del quinto grado.

Otro elemento digno de hacer mención es que fundamentalmente la deserción rural entre la población escolar va en constante aumento a medida que aumenta el grado llegando hasta un 32 por ciento en el último grado, lo que evidentemente significa deserción a causa de la integración al trabajo. Da fuerza a lo anterior el hecho de que la deserción es mayor entre los que residen en los departamentos con población de mayor peso rural.

En el Gráfico 2.4 se muestran, para la población entre 6 y 29 años, las tasas de asistencia específicas por edad, sin importar el nivel de escolaridad. Las tasas indican las proporciones de de población en una edad determinada que asisten a la escuela.



Cuadro 2.6.1 Tasas de repitencia escolar y deserción escolar

Tasas de repitencia y deserción para la población *de jure* de los hogares de 6-29 años, por sexo y lugar de residencia, Nicaragua 2001

Característica	Grado escolar					
	1	2	3	4	5	6
TASAS DE REPITENCIA ESCOLAR						
Sexo						
Hombre	16.4	3.4	2.5	0.9	2.4	1.1
Mujer	14.6	1.6	2.2	1.9	0.5	0.9
Área de residencia						
Urbana	12.9	2.6	2.1	1.6	1.4	0.6
Rural	17.9	2.6	2.7	1.2	1.4	1.7
Departamento						
Nueva Segovia	21.5	0.0	0.0	2.4	1.5	2.6
Jinotega	23.0	0.8	1.0	0.0	0.0	2.9
Madriz	11.6	3.6	1.0	0.0	0.0	1.3
Estelí	14.7	1.0	4.9	6.0	1.8	4.4
Chinandega	15.0	1.3	4.4	0.9	2.5	0.0
León	18.2	3.5	1.6	1.6	1.9	2.8
Matagalpa	9.8	4.4	3.6	0.8	4.0	0.0
Boaco	21.3	2.5	3.1	0.0	0.0	4.5
Managua	16.1	2.1	3.3	1.4	0.7	0.0
Masaya	8.1	0.9	1.0	2.1	2.7	1.1
Chontales	12.7	1.0	2.2	0.0	1.3	1.3
Granada	9.6	1.8	0.0	3.7	2.5	1.1
Carazo	4.8	1.0	1.1	1.0	1.1	0.0
Rivas	11.9	1.5	2.5	0.0	0.0	1.0
Río San Juan	17.0	7.3	0.0	1.1	0.0	0.0
RAAN	14.2	7.5	0.0	0.0	0.0	0.0
RAAS	24.4	3.4	0.0	3.5	1.4	0.0
Total	15.6	2.6	2.3	1.4	1.4	1.0
TASAS DE DESERCIÓN ESCOLAR						
Sexo						
Hombre	12.0	12.9	10.6	14.9	11.1	22.7
Mujer	7.9	7.0	6.5	10.0	11.2	18.6
Área de residencia						
Urbana	7.4	6.9	6.1	8.4	8.3	15.9
Rural	12.4	13.5	12.3	18.2	16.6	31.5
Departamento						
Nueva Segovia	11.9	13.9	13.8	13.3	21.2	26.3
Jinotega	14.6	16.8	20.2	29.7	16.3	22.9
Madriz	8.7	9.0	3.9	13.0	15.1	24.0
Estelí	7.8	6.0	11.7	10.8	10.7	24.4
Chinandega	14.1	11.0	14.1	6.4	9.2	31.7
León	7.8	6.2	4.7	8.6	5.8	26.2
Matagalpa	10.9	10.1	9.9	15.1	17.2	23.2
Boaco	8.9	12.0	8.2	25.0	11.3	33.7
Managua	7.5	9.9	3.8	11.1	8.9	15.1
Masaya	6.5	7.1	15.4	9.4	11.0	14.1
Chontales	10.1	11.9	5.6	11.3	11.7	22.8
Granada	8.7	12.4	11.6	11.0	12.7	19.1
Carazo	7.6	5.1	6.5	4.0	8.8	21.3
Rivas	5.6	5.9	5.8	8.0	9.9	18.4
Río San Juan	11.7	9.1	13.5	13.2	10.3	18.0
RAAN	10.5	9.9	6.9	14.7	14.3	20.3
RAAS	15.0	12.3	8.1	16.3	15.5	13.2
Total	10.1	10.0	8.6	12.3	11.2	20.5

Nota: La tasa de repitencia es el porcentaje de estudiantes en un determinado grado que lo están repitiendo. La tasa de deserción es el porcentaje de estudiantes en un determinado grado en el año anterior que ya no asisten a la escuela.

Gastos Relacionados con la Educación

Se sabe que una de las causas de la deserción escolar está relacionada a la integración de la población infantil al trabajo ya sea éste de tipo informal urbano o a las labores del campo como peón agrícola o trabajador familiar sin pago. Otra de las explicaciones del abandono escolar son los costos que incurren las familias en la educación de sus hijos o parientes.

La **ENDESA 2001** permite dar una idea global del peso porcentual de las personas que realizan algún gasto en la educación de la población de 6 a 29 años que asiste en el momento de hacerse la entrevista. Se seleccionaron cinco tipos de gastos: matrícula, libros, cuadernos, exámenes y colaboración con la construcción. El porcentaje de población que realiza cada tipo de pagos se desglosa por características seleccionadas en el Cuadro 2.6.2 para la población total, en el Cuadro 2.6.3 para la población que asiste a establecimientos estatales y en el Cuadro 2.6.4 para establecimientos privados.

Característica	Tipo de gasto					Al menos un gasto	Todos los gastos	Número de personas
	Matrícula	Libros	Cuadernos	Exámenes	Construcción			
Sexo								
Hombre	76.8	74.7	88.9	76.2	58.6	95.6	39.6	7,874
Mujer	78.1	75.6	89.4	77.7	58.2	96.1	39.6	8,459
Área de residencia								
Urbana	87.8	81.4	93.0	85.6	60.0	98.0	45.7	10,517
Rural	58.8	64.1	82.3	61.5	55.7	92.0	28.4	5,817
Departamento								
Nueva Segovia	50.1	72.0	85.7	58.7	55.8	93.8	22.4	499
Jinotega	71.7	68.3	86.3	64.7	62.5	94.7	31.4	779
Madriz	40.3	56.7	67.8	45.9	33.1	78.0	11.8	441
Estelí	55.8	66.1	89.4	61.5	64.5	96.8	25.3	807
Chinandega	62.9	69.3	86.7	78.3	60.0	96.1	34.6	1,372
León	86.6	78.1	91.4	80.0	61.6	97.8	46.2	1,278
Matagalpa	64.8	66.5	85.8	70.6	47.3	94.7	23.3	1,300
Boaco	68.6	69.7	84.8	71.4	54.2	93.0	32.1	486
Managua	95.4	87.7	95.9	90.1	62.4	99.0	53.6	4,575
Masaya	91.8	81.1	94.2	92.2	75.8	99.5	59.6	921
Chontales	71.0	69.2	77.6	68.9	50.6	89.9	29.1	503
Granada	89.7	80.7	95.7	92.1	64.3	98.8	52.1	334
Carazo	84.9	76.0	93.6	83.4	62.4	97.9	49.6	639
Rivas	76.6	74.8	88.9	76.0	53.3	95.6	33.1	534
Río San Juan	64.3	67.7	85.8	62.4	54.6	92.4	28.6	234
RAAN	67.8	60.3	83.4	61.7	43.6	91.0	26.0	868
RAAS	67.0	67.3	77.8	61.7	54.0	92.1	28.8	765
Nivel educativo asistido o matriculado actualmente								
Preescolar	54.9	48.7	76.3	46.2	46.3	84.4	24.1	415
Primaria 1-3	65.7	71.9	85.6	67.8	58.8	94.8	35.3	5,949
Primaria 4-6	74.5	79.2	89.3	76.5	63.1	95.9	43.0	4,308
Secundaria	94.7	76.5	94.9	93.8	63.8	98.6	48.3	4,245
Superior	94.3	85.5	92.3	78.4	28.9	97.8	25.5	1,156
Otro	74.8	59.3	79.6	63.9	36.3	84.6	25.7	261
Total	77.4	75.2	89.2	77.0	58.4	95.8	39.6	16,333

Los porcentajes presentados en el Cuadro 2.6.2, muestran que 9 de 10 personas asistentes a establecimientos educativos tienen gastos en cuadernos y aproximadamente 3 de 4 han realizado gastos en matrícula, en exámenes o en libros, y un porcentaje importante (casi el 60 por ciento) aportan a la construcción o mantenimiento de los locales. Por otro lado, casi la totalidad de los estudiantes hacen al menos un gasto para su educación, pero el 40 por ciento informa haber tenido que realizar los cuatro gastos. No se observan diferencias apreciables entre hombres y mujeres en los gastos en educación.

Por área de residencia, es notorio que los estudiantes del área urbana tienen gastos en educación en mayor proporción en todas las categorías estudiadas. En el área urbana, el 46 por ciento de la población realiza todos los gastos investigados contra un 28 por ciento en el área rural y la población con gastos en matrícula en el área urbana excede en 24 puntos porcentuales la del área rural. Independiente del área de residencia, los alumnos aportan significativamente al mantenimiento de su centro educativo, cuando esto se mide como gastos por construcción o reparación del centro escolar (60 por ciento en el área urbana y 56 por ciento en el área rural).

Cuadro 2.6.3 Gastos de la población de 6 a 29 años que asiste a establecimientos educativos estatales

Porcentaje de la población de facto de los hogares de 6 a 29 años de edad que asiste a establecimientos educativos estatales, por tipo de gastos en educación, según características seleccionadas, Nicaragua 2001

Característica	Tipo de gasto					Al menos un gasto	Todos los gastos	Número de personas
	Matrícula	Libros	Cua- dernos	Exá- menes	Cons- trucción			
Sexo								
Hombre	72.2	71.3	87.1	72.8	60.5	94.7	38.2	6,364
Mujer	73.1	72.4	87.8	74.7	59.8	95.3	37.9	6,582
Área de residencia								
Urbana	84.5	78.2	91.9	84.1	63.8	97.6	45.8	7,560
Rural	56.1	63.1	81.2	59.3	55.0	91.5	27.1	5,386
Departamento								
Nueva Segovia	45.5	70.5	85.2	56.0	58.2	93.3	22.1	453
Jinotega	70.3	68.0	85.7	63.4	63.1	94.5	31.7	724
Madriz	35.9	54.1	66.3	44.1	32.9	76.7	10.7	406
Estelí	47.2	64.8	88.3	57.0	66.9	96.1	22.5	657
Chinandega	58.1	66.3	85.1	75.9	61.4	95.6	33.1	1,200
León	81.9	73.4	88.5	74.4	60.9	97.0	42.7	891
Matagalpa	59.8	64.3	83.7	67.1	47.6	93.9	21.3	1,126
Boaco	66.4	67.4	83.5	70.4	55.1	92.4	31.2	432
Managua	95.6	86.2	95.8	90.9	69.1	99.3	57.3	2,995
Masaya	90.4	81.2	94.7	92.5	80.5	99.5	63.5	745
Chontales	65.8	65.0	74.0	65.7	49.6	88.1	25.2	426
Granada	87.6	76.7	95.9	91.4	64.7	99.1	50.5	261
Carazo	82.9	73.5	93.4	81.8	63.2	97.8	48.7	546
Rivas	74.3	73.8	89.2	74.3	53.6	95.0	32.2	473
Río San Juan	60.3	66.7	84.5	58.4	54.5	91.6	27.1	208
RAAN	63.8	56.5	81.9	57.8	42.0	89.8	23.3	769
RAAS	60.4	62.4	74.1	56.8	55.5	90.5	26.3	634
Nivel educativo asistido o matriculado actualmente								
Preescolar	47.2	44.9	72.1	41.2	44.0	81.5	20.7	346
Primaria 1-3	61.9	69.2	84.3	64.9	58.4	94.2	32.8	5,280
Primaria 4-6	70.7	76.8	88.0	73.7	63.9	95.2	41.3	3,685
Secundaria	93.6	72.5	94.0	94.7	67.2	98.2	48.4	2,994
Superior	95.4	85.4	93.2	71.6	26.4	98.0	22.1	517
Otro	57.6	45.6	64.9	46.9	35.8	73.0	22.4	124
Total	72.7	71.9	87.4	73.8	60.1	95.0	38.0	12,946

En Masaya y Managua, un porcentaje importante de la población paga todos los gastos educativos (64 y 57 por ciento, respectivamente). Mientras el porcentaje se reduce a alrededor del 50 por ciento en Granada y Carazo, en el otro extremo se ubica Madriz con 12 por ciento, situándose el resto de departamentos entre el 22 y 35 por ciento.

Por nivel educativo, se observa que la mayor proporción de gastos en cuadernos se da en el nivel de secundaria y superior con el 95 y 92 por ciento respectivamente, disminuyendo dicha proporción a 3 de cada 4 alumnos en el nivel de preescolar. En cuanto a matrícula, son los niveles de preescolar y los primeros de primaria que presentan los porcentajes más bajos en gastos (55 y 66 por ciento respectivamente), lo que podría estar asociado a la política de educación obligatoria y gratuita hasta el cuarto grado de primaria (aunque se evidencia que en la práctica esta política beneficia a un porcentaje relativamente bajo de esta población).

Cuadro 2.6.4 Gastos de la población de 6 a 29 años que asiste a establecimientos educativos privados								
Porcentaje de la población de facto de los hogares de 6 a 29 años de edad que asiste a establecimientos educativos privados, por tipo de gastos en educación, según características seleccionadas, Nicaragua 2001								
Característica	Tipo de gasto					Al menos un gasto	Todos los gastos	Número de personas
	Matrícula	Libros	Cuadernos	Exámenes	Construcción			
Sexo								
Hombre	96.1	89.1	96.5	90.6	51.0	99.4	45.6	1,509
Mujer	95.6	87.1	95.3	88.3	52.8	98.7	45.6	1,873
Área de residencia								
Urbana	96.2	89.6	95.7	89.4	50.2	99.0	45.5	2,954
Rural	93.1	76.8	96.6	88.6	64.4	99.0	45.9	428
Departamento								
Nueva Segovia	97.0	87.9	92.4	86.4	31.8	100.0	25.8	45
Jinotega	91.5	74.5	95.7	83.0	55.3	100.0	27.7	53
Madriz	95.0	90.0	88.3	70.0	36.7	96.7	25.0	33
Estelí	93.4	71.7	94.1	81.6	53.9	100.0	37.5	150
Chinandega	96.5	90.8	97.9	95.0	50.4	100.0	45.4	170
León	97.4	89.2	98.2	92.7	63.5	99.7	54.7	386
Matagalpa	96.6	80.4	99.3	93.2	45.3	100.0	35.8	174
Boaco	85.8	87.7	94.3	79.2	46.2	97.2	38.7	54
Managua	95.1	90.4	96.0	88.8	49.6	98.4	46.6	1,580
Masaya	97.8	81.0	92.2	91.1	55.9	99.4	43.0	176
Chontales	99.3	91.9	97.1	86.8	55.9	100.0	50.7	77
Granada	97.3	95.1	95.1	94.5	63.2	97.8	57.7	73
Carazo	96.2	90.9	94.7	93.2	57.6	98.5	54.5	93
Rivas	94.4	83.3	87.0	88.9	50.9	100.0	39.8	60
Río San Juan	97.6	76.5	96.5	95.3	55.3	98.8	41.2	25
RAAN	99.1	89.4	94.7	92.0	56.6	100.0	47.8	98
RAAS	98.7	91.0	95.5	85.3	46.8	99.4	41.0	132
Nivel educativo asistido o matriculado actualmente								
Preescolar	93.8	67.6	97.2	71.4	58.0	98.8	41.2	69
Primaria 1-3	95.0	93.7	96.3	90.4	61.6	99.2	54.6	667
Primaria 4-6	97.4	93.7	97.5	93.3	58.3	99.9	52.9	622
Secundaria	97.3	86.1	97.0	91.5	55.7	99.4	48.1	1,249
Superior	93.4	85.6	91.6	84.0	31.0	97.7	28.2	639
Otro	91.5	72.7	94.1	80.3	37.3	96.4	29.1	135
Total	95.8	88.0	95.8	89.3	52.0	99.0	45.6	3,382

Por tipo de establecimiento (ver Cuadros 2.6.3 y 2.6.4) es razonable encontrar que el porcentaje de alumnos con gastos en educación es mayor en los centros privados, observándose que en estos el 46 por ciento de los alumnos realiza todos los gastos contra un 38 por ciento que lo hace en los centros públicos. Solamente en los gastos por construcción o reparación de los

centros educativos es que el porcentaje se sube en los centros estatales en comparación con los privados (60 y 52 por ciento, respectivamente). Como era de esperar, es clara la diferencia en matrícula: es muy bajo el porcentaje de los que asisten a centros privados que no pagan matrícula (4 por ciento), mientras que en el sector estatal es cercano al 30 por ciento.

2.2 CARACTERÍSTICAS DE LAS VIVIENDAS Y LOS HOGARES

Para evaluar las condiciones socio-económicas en las que vive la población, se le pidió a los encuestados que proporcionaran información sobre el ambiente domiciliario. Las principales características de los hogares (tipo de vivienda y tenencia; material de las paredes, el techo y el piso) se presentan en el Cuadro 2.7.1 por residencia y en el 2.7.2 por departamento. De igual manera, en los Cuadros 2.7.3 y 2.7.4 se detalla la disponibilidad en las viviendas de servicios básicos (electricidad, combustible para cocinar, fuente de agua, eliminación de excretas y de basuras). También se presentan los resultados con referencia al tipo de recipiente utilizado para almacenar el agua (Cuadro 2.7.5) y su tratamiento (Cuadros 2.7.6 y 2.7.7).

Por otro lado, diferentes niveles de satisfacción de las necesidades básicas de salud, educación y vivienda representan variados niveles de bienestar económico y social en una población. La disponibilidad y acceso a servicios básicos adecuados tales como agua, electricidad, servicio de alcantarillado y condiciones de higiene se encuentra asociada con mejores condiciones de salud y supervivencia de la población y de los niños en particular. Se puede reducir la severidad de enfermedades graves infantiles, tal como la diarrea, con prácticas de higiene y saneamiento apropiadas. La disponibilidad de bienes de consumo se detalla en el Cuadro 2.8.1 por área de residencia y en el 2.8.2 por departamento.

Tipo y Tenencia de la Vivienda

Del total de viviendas donde se realizó la **ENDESA 2001**, la mayoría (94 por ciento) se ubican en la categoría de “casa” y un 3 por ciento se clasificaron como

Cuadro 2.7.1 Características de la vivienda: tipo de vivienda, tenencia y materiales de construcción, por lugar de residencia

Distribución porcentual de viviendas por características seleccionadas de la vivienda, según área de residencia, Nicaragua 2001

Característica	Residencia		Total
	Urbana	Rural	
Tipo de vivienda			
Casa	96.4	89.9	93.8
Quinta	0.4	0.9	0.6
Cuarto en cuartería	1.0	0.4	0.7
Rancho	0.6	5.9	2.7
Vivienda improvisada	1.5	2.7	2.0
Garaje	0.1	0.0	0.1
Total	100.0	100.0	100.0
Tenencia de la vivienda			
Propia con escritura	63.6	48.2	57.4
Propia sin escritura	25.2	37.1	30.0
Propia/pagando/amortizando	0.3	0.1	0.2
Alquilada	6.4	0.9	4.2
Prestada	4.2	13.5	7.9
Otro	0.0	0.1	0.2
Sin información	0.2	0.2	0.2
Total	100.0	100.0	100.0
Material de las paredes			
Barul, caña o palma	0.4	4.1	1.9
Ladrillos o bloques	11.9	11.9	11.9
Adobe o taquezal	4.3	13.3	7.9
Madera	12.8	38.9	23.3
Piedra cantera	5.4	4.0	4.8
Rípios o desechos	2.6	4.5	3.4
Concreto o bloque de cemento	49.8	16.1	36.2
Plycem o lámina de nicalit	1.4	1.2	1.4
Madera/concreto	11.3	5.6	9.0
Otro	0.0	0.3	0.1
Sin información	0.0	0.1	0.0
Total	100.0	100.0	100.0
Material del techo			
Paja, palma o similares	0.3	7.3	3.1
Láminas de zinc	79.0	64.1	73.0
Tejas de barro o cemento	12.7	22.9	16.8
Lámina de Plycem o Nicalit	7.1	2.5	5.3
Otro	0.7	3.1	1.6
Sin información	0.2	0.1	0.1
Total	100.0	100.0	100.0
Material del piso			
Tierra	27.8	66.5	43.4
Madera, tambo	2.6	7.6	4.6
Embaldosado	20.2	16.2	18.6
Ladrillo de barro	2.8	1.4	2.2
Ladrillo, cemento, mosaico o terrazo	46.2	8.1	30.9
Sin información	0.4	0.3	0.4
Total	100.0	100.0	100.0
Número de hogares	6,761	4,567	11,328

“rancho” o “choza”. Esta última categoría se concentra en mayor medida en el área rural. En los departamentos se observa el predominio de las viviendas tipo casa y solamente en los departamentos de Madriz, Chinandega, Río San Juan y la RAAN, sobresalen las viviendas tipo “rancho”.

El contar con una casa propia o vivir en situación de inquilinato, proporciona una idea del déficit habitacional que existe en el país, así como del acceso a préstamos que pueda tener la población demandante para adquirir el bien inmueble. En la **ENDESA 2001** se investigó acerca de la tenencia de la vivienda, encontrándose que el 87 por ciento de las viviendas fueron declaradas como propias (un 57 por ciento con escritura y un 30 por ciento sin escritura). Un 8 por ciento de las viviendas se encuentran en condición de prestadas a sus habitantes y un 4 por ciento de la población habita en viviendas alquiladas. Por departamento, más del 50 por ciento de las viviendas fueron declaradas como propias con escrituras, seguidas de las propias sin escrituras y una proporción que no alcanza al 15 por ciento de viviendas en condición de prestadas. La categoría de 'pagando o amortizando' es casi nula en todos los departamentos, teniendo mayor importancia la condición de “alquiladas”, lo que podría indicar que las cuotas de amortización son muy altas no teniendo acceso a ellas la población.

Material de las Paredes, Techo y Piso

Al encontrar que casi en su totalidad las viviendas se ubican en la categoría de “Casa”, es importante conocer el tipo de material con que están construidas, a través de lo cual se puede tener una aproximación de la calidad de las mismas. Un poco más de la tercera parte de las casas están construidas con bloque de cemento o concreto, lo que sumado a las viviendas construidas de ladrillo o bloque de barro (que representa el 12 por ciento), y a las casas de piedra cantera (5 por ciento), se tiene que la mitad de las viviendas del país están construidas con material sólido de larga duración. Por otro lado las viviendas construidas de madera, en conjunto con las viviendas hechas combinando madera y concreto son el 32 por ciento.

Las viviendas construidas de adobe o taquezal predominan en Nueva Segovia y Madriz con 59 y 70 por ciento respectivamente, mientras que las construidas de madera se encuentran básicamente en la RAAN (80 por ciento), Río San Juan (67 por ciento), RAAS (63 por ciento) y Jinotega (51 por ciento). En el Pacífico, Managua encabeza los departamentos con viviendas construidas de concreto con el 60 por ciento, seguida de Masaya, Granada, León y Chinandega con porcentajes entre 44 y 48 por ciento. Nótese que en Carazo el 43 por ciento de las viviendas están construidas de piedra cantera, debido a que en este departamento existe una mina de dicho material.

En cuanto al techo de las viviendas, se encontró que casi las tres cuartas partes tienen techo de zinc, 17 por ciento teja de barro o cemento y un 5 por ciento de plycem o nicalit. Las viviendas con techo de paja, palma o similares representan 3 por ciento a nivel total, porcentaje que aumenta en el área rural. A excepción de Nueva Segovia y Madriz donde la mayoría de las viviendas tienen techo de teja de barro o cemento (64 y 53 por ciento, respectivamente), en los restantes departamentos el material predominante para el techo es la lámina de zinc, con porcentajes entre el 69 por ciento en Rivas y 83 por ciento en la RAAS. En León, el 48 por ciento de las viviendas tienen techo de zinc, pero también predominan los techos de teja de barro o cemento con el 41 por ciento.

Las viviendas con piso de tierra, presentan similar proporción que en 1998 (44 por ciento versus 43 por ciento). Mientras que en el área rural las dos terceras parte de las viviendas tienen piso de tierra, este porcentaje disminuye a 28 por ciento en la zona urbana. Tres de cada 10 viviendas poseen piso de cemento y una de cada 5 tienen embaldosado. Las viviendas con piso de madera o tambo representan el 5 por ciento, concentradas en las Regiones Autónomas, Río San Juan y Jinotega básicamente.

Cuadro 2.7.2 Características de la vivienda: tipo de vivienda, tenencia y materiales de construcción por departamento

Distribución porcentual de viviendas por características seleccionadas de la vivienda, según departamento, Nicaragua 2001

Característica	Nueva Segovia	Jinotega	Madriz	Estelí	Chinandega	León	Matagalpa	Boaco	Managua	Masaya	Chontales	Granada	Carazo	Rivas	Río San Juan	RAAN	RAAS
Tipo de Vivienda																	
Casa	98.6	91.4	91.6	98.9	85.6	94.9	91.8	92.7	95.8	95.0	96.3	90.1	95.2	94.0	91.9	92.9	93.6
Quinta	0.0	0.4	0.2	0.6	0.4	0.3	0.3	1.5	1.2	0.2	0.3	2.1	0.2	0.9	0.4	0.0	0.1
Cuarto en cuartería	0.2	0.2	0.5	0.0	1.6	0.3	0.8	0.2	1.4	0.3	0.7	1.8	0.9	0.3	0.0	0.0	0.0
Rancho	0.9	4.5	7.0	0.4	7.0	1.0	4.6	3.3	0.3	1.4	1.3	1.0	2.7	2.3	7.8	6.3	5.8
Vivienda improvisada	0.4	2.9	0.7	0.0	4.9	3.6	2.4	2.1	1.4	2.8	1.2	4.5	0.9	2.3	0.0	0.6	0.3
Garaje	0.0	0.0	0.0	0.2	0.4	0.0	0.0	0.2	0.0	0.2	0.0	0.2	0.2	0.2	0.0	0.0	0.1
Sin Información	0.0	0.4	0.0	0.0	0.0	0.0	0.1	0.0	0.0	0.0	0.0	0.2	0.0	0.0	0.0	0.2	0.0
Tenencia de la Vivienda																	
Propia con escritura	63.6	52.3	56.1	50.5	49.5	57.1	61.0	58.7	57.0	62.6	68.3	62.7	68.3	59.5	53.1	50.5	59.2
Propia sin escritura	23.2	33.5	34.1	35.0	33.3	28.9	26.7	29.0	33.0	25.9	19.8	19.5	19.0	27.7	33.7	39.8	24.0
Propia pagando/amort.	0.2	0.2	0.0	0.2	0.4	0.0	0.1	0.2	0.3	0.2	0.0	0.3	0.0	0.2	0.2	0.2	1.0
Alquiler	3.4	1.6	2.0	3.7	6.9	5.5	2.1	2.7	5.4	2.5	4.4	6.5	4.8	3.8	2.3	3.4	2.3
Prestada	8.9	12.2	7.9	10.5	9.6	8.4	9.9	9.1	4.1	8.5	7.4	10.8	7.9	8.6	10.1	6.0	13.2
Otro	0.0	0.0	0.0	0.2	0.0	0.1	0.0	0.0	0.0	0.0	0.0	0.2	0.0	0.2	0.4	0.2	0.1
Sin información	0.7	0.2	0.0	0.0	0.3	0.0	0.1	0.3	0.3	0.3	0.2	0.0	0.0	0.2	0.4	0.0	0.1
Material de las paredes																	
Barul, caña o palma	0.4	3.6	1.8	0.7	2.9	0.6	4.1	5.8	0.1	0.5	3.0	1.8	1.9	1.7	6.2	4.0	4.1
Ladrillos o bloques	6.3	9.0	8.1	33.5	12.6	29.5	38.3	7.6	2.6	4.6	13.6	9.9	1.9	26.9	1.4	0.8	1.0
Adobe o taquezal	59.4	9.5	69.7	16.6	8.6	6.6	5.0	17.3	0.2	0.8	4.0	2.9	1.2	2.8	0.7	3.2	0.1
Madera	5.6	51.4	3.0	17.1	11.8	6.9	24.2	26.7	10.9	16.2	32.2	19.7	15.1	32.1	66.8	79.8	63.2
Piedra cantera	0.2	0.0	0.0	0.4	4.2	3.1	0.9	9.3	4.3	11.0	7.0	6.5	43.1	2.3	0.7	0.3	1.4
Ripios o desechos	0.7	2.5	2.7	0.7	7.5	6.2	3.5	2.7	2.8	6.8	2.0	3.9	2.9	3.4	2.5	1.2	0.7
Concreto/cemento	26.4	19.8	13.6	30.0	44.0	44.3	19.3	27.6	54.9	48.1	34.5	45.7	22.6	22.5	11.8	6.5	24.9
Plycem/lámina Nicalit	0.0	0.4	0.0	0.2	2.5	1.0	1.0	0.8	2.3	3.0	0.3	1.1	1.7	1.1	0.5	0.0	0.4
Madera /concreto	0.5	3.4	0.9	0.7	5.7	1.7	2.8	2.1	22.0	9.1	3.4	8.4	9.6	7.3	9.2	3.8	4.1
Otro	0.4	0.2	0.2	0.0	0.3	0.0	0.8	0.2	0.0	0.0	0.0	0.0	0.0	0.0	0.2	0.0	0.0
Sin información	0.0	0.2	0.0	0.0	0.0	0.1	0.1	0.0	0.0	0.0	0.0	0.2	0.0	0.0	0.0	0.3	0.0
Material del techo																	
Paja, palma o similares	0.2	3.2	1.8	0.6	4.9	1.0	4.0	3.6	0.0	1.1	2.7	1.0	2.4	1.2	11.8	15.5	13.5
Láminas de zinc	33.7	81.5	41.9	67.0	53.3	47.8	74.0	75.0	85.1	84.1	85.3	71.4	81.3	69.0	81.7	80.3	83.1
Teja de barro/cemento	64.1	5.6	52.9	27.8	37.2	40.8	18.4	19.1	2.3	8.3	9.0	20.5	9.8	26.9	3.2	1.2	2.2
Lámina Plycem/Nicalit	0.4	1.1	0.5	4.2	3.4	8.1	1.0	0.9	11.6	5.8	1.2	5.8	5.5	2.0	0.5	0.0	0.7
Otro	1.4	8.3	2.9	0.4	0.9	2.2	2.4	1.4	0.6	0.6	1.8	1.1	1.0	0.9	2.8	2.8	0.4
Sin información	0.2	0.4	0.0	0.0	0.3	0.0	0.1	0.0	0.3	0.0	0.0	0.2	0.0	0.0	0.0	0.2	0.1
Material del piso																	
Tierra	46.0	64.0	66.8	52.9	55.9	41.0	54.8	67.1	23.0	46.2	49.4	41.4	44.4	53.7	61.4	35.4	47.6
Madera,tambo	0.0	10.1	0.4	0.0	0.0	0.0	1.4	1.1	0.2	0.0	3.0	0.2	0.3	0.8	14.1	48.2	20.7
Embaldosado	35.5	16.2	16.8	18.8	15.1	21.9	21.5	11.8	20.5	13.8	18.9	19.9	16.5	12.4	12.2	11.7	18.4
Ladrillo de barro	1.8	0.4	1.4	0.6	1.0	6.1	1.6	1.5	3.7	2.0	2.7	1.1	0.9	1.7	0.5	0.0	0.3
Ladrillo, cemento, mosaico o terrazo	16.5	8.5	14.0	27.3	27.7	31.0	20.6	17.8	52.0	37.9	25.5	37.0	37.7	31.5	11.6	4.5	12.9
Sin información	0.2	0.7	0.5	0.6	0.3	0.0	0.1	0.6	0.6	0.0	0.3	0.5	0.2	0.0	0.2	0.3	0.1
Número de hogares	378	632	309	535	927	886	941	337	3075	624	341	248	411	368	168	564	584

Aproximadamente las dos terceras partes de las viviendas de Boaco, Jinotega, Madriz, y Río San Juan tienen piso de tierra, porcentaje que disminuye a un poco más de la mitad en los departamentos de Estelí, Rivas, Matagalpa y Chinandega (entre 53 y 56 por ciento). Por debajo del 50 por ciento se encuentran los restantes departamentos sobresaliendo Managua con apenas un 23 por ciento de sus viviendas con piso de tierra.

En la RAAN se observa una alta proporción de viviendas con piso de madera y tambo (48 por ciento), seguida de la RAAS donde una de cada 5 viviendas tienen este tipo de piso. Sobresale Managua con el 52 por ciento de viviendas con piso de ladrillo, cemento, mosaico o terrazo.

Tipo de Alumbrado Eléctrico

En cuanto a la disponibilidad de alumbrado eléctrico, se observa que existe un avance entre la encuesta de 1998 y la de 2001, pasando de 70 a 73 por ciento el porcentaje de viviendas conectadas al servicio público de electricidad (véase el Cuadro 2.7.3. El Gráfico 2.5 resume los niveles de disponibilidad de los servicios básicos en los hogares). Por área de residencia se observan las disparidades en cuanto al acceso de estos servicios considerados básicos. El porcentaje de hogares con electricidad en el área urbana (95 por ciento) más que duplica al área rural (40 por ciento).

Con relación a los resultados de 1998, ha habido una mejoría en la disponibilidad de alumbrado eléctrico, tanto en el área urbana como en la rural, de tres puntos porcentuales. Este aumento en la cobertura de electricidad por parte de la red pública podría estar relacionado con la privatización de la empresa de energía eléctrica y la legalización de los asentamientos espontáneos, dando cabida a una mayor inversión en estos servicios sociales.

Cuadro 2.7.3 Disponibilidad de Servicios Básicos en la vivienda: electricidad, combustible para cocinar, fuente de agua, eliminación de excretas y de basuras por lugar de residencia

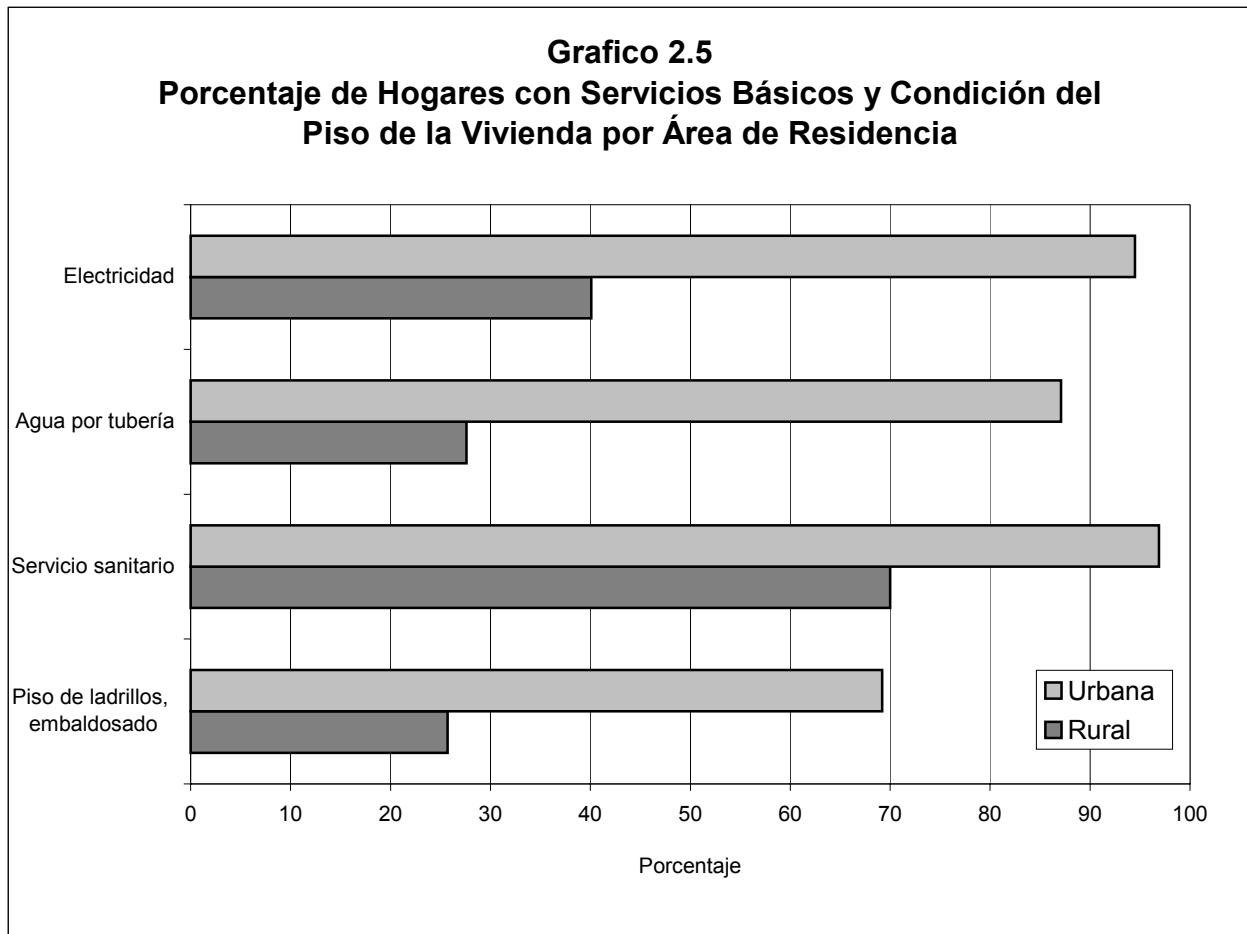
Distribución porcentual de viviendas por características seleccionadas de la vivienda, según área de residencia, Nicaragua 2001

Característica	Residencia		
	Urbana	Rural	Total
Electricidad	94.5	40.1	72.6
Combustible utilizado para cocinar			
Gas Butano o Propano	57.5	6.8	37.0
Leña	38.2	92.2	60.0
Electricidad, Kerosene,	4.3	0.9	2.9
Sin información	0.0	0.1	0.1
Total	100.0	100.0	100.0
Servicio sanitario en la vivienda			
<i>Inodoro</i>			
Descarga a aguas negras	30.8	0.1	18.4
Descarga a pozo séptico	2.3	0.6	1.6
Descarga en sumidero	8.3	1.9	5.7
Da al cauce, río o quebrada	0.7	0.1	0.5
<i>Excusado/Letrina</i>			
Foso sin ventilación	46.3	52.2	48.7
Foso con ventilación	8.1	13.9	10.4
Abonera	0.3	1.0	0.6
Colgante	0.0	0.2	0.1
<i>Sin servicio</i>	3.1	30.0	13.9
Total	100.0	100.0	100.0
Formas de eliminar la basura			
Camión recolector	61.1	1.1	36.9
La queman	24.8	59.5	38.8
La entierran	2.8	6.5	4.3
Carretón de la limpieza	0.8	0.1	0.5
Pagan para que la boten	2.8	0.7	1.9
Contenedor servicio autorizado	2.2	0.7	1.6
La tiran al patio	5.5	31.3	15.9
Total	100.0	100.0	100.0
Fuente de agua para beber			
Dentro de la vivienda	46.9	7.7	31.1
Fuera de la vivienda	40.2	19.9	32.0
Puesto público	1.0	6.3	3.2
Puesto privado	2.5	3.6	2.9
Pozo público	1.7	14.2	6.7
Pozo privado	4.9	20.7	11.3
Río o quebrada	0.2	9.3	3.8
Manantial	0.3	17.8	7.3
Agua de lluvia	0.1	0.4	0.2
Agua purificada	2.1	0.1	1.3
Otra fuente	0.2	0.1	0.1
Total	100.0	100.0	100.0
Agua a menos de 15 minutos	97.5	77.3	89.3
Número de hogares	6,761	4,567	11,328

Al igual que con otras variables examinadas, los departamentos de Jinotega, RAAS, Río San Juan y la RAAN reflejan los porcentajes más bajos de hogares con disponibilidad de alumbrado eléctrico (28, 38, 40 y 41 por ciento, respectivamente). Por encima del promedio nacional aparecen los departamentos ubicados en la franja del Pacífico.

Tipo de Combustible Utilizado para Cocinar

En la **ENDESA 2001** se investigó el tipo de combustible que utilizan en la vivienda para cocinar, lo que permite asociarlo al nivel de desarrollo de la población y a la conservación de los bosques. En el 60 por ciento de las viviendas utilizan leña para cocinar, y en un poco más de la tercera parte cocinan con gas butano o propano. Por área de residencia, casi el 60 por ciento de las viviendas urbanas utilizan gas butano o propano, en cambio en el área rural, como es de esperarse, en el 92 por ciento de los hogares utilizan leña o carbón. Por departamento, solamente en Managua se observa que en más de las dos terceras partes utilizan gas butano, en contraste con lo observado en Granada (44 por ciento) y en los departamentos de Carazo, Chontales, Masaya y León (alrededor del 35 por ciento). Los departamentos de la región Centro-norte en su mayoría utilizan leña como combustible, sobresaliendo Madriz donde nueve de cada diez hogares utilizan ese combustible.



Cuadro 2.7.4 Disponibilidad de Servicios Básicos en la vivienda: electricidad, combustible para cocinar, fuente de agua, eliminación de excretas y de basuras por departamento

Distribución porcentual de viviendas por características seleccionadas de la vivienda, según departamento, Nicaragua 2001

Característica	Nueva Segovia	Jinotega	Madriz	Estelí	Chinandega	León	Matagalpa	Boaco	Managua	Masaya	Chontales	Granada	Carazo	Rivas	Río San Juan	RAAN	RAAS
Electricidad	60.1	28.2	48.0	66.1	73.5	78.9	60.6	49.8	98.7	93.4	68.0	85.1	78.7	78.7	37.6	40.5	39.5
Combustible utilizado para cocinar																	
Gas Butano o Propano	15.6	10.6	9.0	28.0	27.2	33.6	24.0	21.5	68.3	34.6	36.0	43.9	34.5	26.5	15.3	17.4	23.0
Leña	82.8	88.3	90.5	70.9	71.5	63.7	74.3	77.5	26.3	62.7	63.3	52.8	64.3	72.6	83.8	79.2	69.9
Electricidad, Kerosene	1.6	0.9	0.5	1.1	1.2	2.7	1.6	0.8	5.4	2.5	0.7	2.9	1.2	0.9	0.7	3.4	6.8
Sin información	0.0	0.2	0.0	0.0	0.1	0.0	0.1	0.2	0.0	0.2	0.0	0.3	0.0	0.0	0.2	0.0	0.3
Total	100.0	100.0	100.0	100.0	100.0	100.0	100.0	100.0	100.0	100.0	100.0	100.0	100.0	100.0	100.0	100.0	100.0
Servicio sanitario en la vivienda																	
<i>Inodoro</i>																	
Descarga a aguas negras	4.5	5.8	3.4	15.5	9.2	20.7	7.0	10.0	45.6	11.2	1.3	13.7	3.1	7.8	3.5	0.3	1.7
Descarga a pozo séptico	0.5	0.7	0.4	0.6	1.6	1.9	2.1	0.6	1.1	1.6	1.7	2.6	1.2	0.9	1.1	1.7	6.9
Descarga en sumidero	2.7	2.0	1.3	3.7	4.6	3.8	4.3	4.1	8.7	7.2	8.2	9.5	16.8	4.4	1.2	2.0	1.6
Da a cauce/río/quebrada	1.6	0.2	0.0	0.0	0.3	0.8	5.3	0.1	0.0	0.2	0.0	0.0	0.0	0.0	1.8	0.3	0.5
Da a aguas pluviales	0.0	0.0	0.0	0.0	0.0	0.0	0.1	0.0	0.0	0.0	0.0	0.0	0.0	0.0	0.0	0.2	0.0
<i>Excusado/Letrina</i>																	
Foso sin ventilación	73.9	30.0	58.2	66.9	54.7	55.5	47.2	44.2	35.2	62.4	56.3	55.9	55.7	66.7	47.8	52.6	44.4
Foso con ventilación	7.6	11.3	19.7	5.3	16.8	9.5	18.6	7.0	6.7	9.9	16.1	9.5	15.1	7.3	10.9	6.6	10.7
Abonera	0.0	2.5	0.2	0.0	2.0	0.5	0.5	0.0	0.2	0.3	0.2	0.2	0.0	0.2	0.4	0.6	1.2
Colgante	0.0	0.9	0.0	0.0	0.0	0.0	0.0	0.5	0.0	0.0	0.0	0.0	0.0	0.0	0.0	0.0	0.1
<i>Sin servicio</i>	10.7	44.8	16.5	7.9	11.1	7.6	19.3	28.4	2.3	7.4	16.1	8.2	8.1	12.5	35.1	34.0	32.7
Total	100.0	100.0	100.0	100.0	100.0	100.0	100.0	100.0	100.0	100.0	100.0	100.0	100.0	100.0	100.0	100.0	100.0
Forma de eliminar la basura																	
Camión recolector	22.6	15.1	11.3	38.7	29.6	40.3	27.0	22.9	63.7	28.9	45.6	46.4	33.3	18.8	14.5	7.8	18.8
La queman	42.9	32.0	54.5	40.9	49.8	45.5	42.3	39.9	21.3	50.2	32.7	42.2	47.3	65.7	47.8	58.2	36.8
La entierran	10.5	4.9	10.8	3.9	3.6	3.4	5.5	4.6	1.4	5.3	3.9	2.7	5.7	4.1	6.9	6.3	8.8
Carretón de limpieza	0.4	0.0	0.0	0.2	0.3	0.0	0.0	0.2	1.0	1.9	0.2	0.5	0.9	0.0	0.0	0.2	0.0
Pagan para que la boten	1.1	0.5	1.1	1.7	0.8	1.5	0.6	0.5	3.3	4.4	0.8	0.5	2.9	2.1	0.5	2.0	1.0
Contenedor servicio aut.	0.9	0.5	0.4	1.5	0.8	0.9	0.9	1.7	3.6	0.6	0.2	0.6	2.6	0.8	1.6	1.1	0.1
La tiran al patio	21.6	46.6	22.0	13.3	15.1	8.1	23.7	30.3	5.7	8.5	16.8	6.9	7.4	8.4	28.7	24.5	34.4
Total	100.0	100.0	100.0	100.0	100.0	100.0	100.0	100.0	100.0	100.0	100.0	100.0	100.0	100.0	100.0	100.0	100.0
Fuente de agua para beber																	
Dentro de la vivienda	21.2	7.2	15.9	21.5	25.0	31.9	22.5	24.0	52.2	26.6	43.2	38.8	39.5	30.0	19.0	6.6	11.1
Fuera de la vivienda	31.2	17.3	18.3	38.1	32.9	32.1	22.6	9.3	42.2	63.1	17.9	38.6	49.1	26.9	14.6	17.4	5.9
Puesto público	4.9	5.8	11.6	9.4	1.0	0.8	8.7	4.7	0.4	2.2	3.5	1.8	3.4	0.3	6.7	2.3	3.9
Puesto privado	3.4	5.0	2.7	3.1	4.2	3.8	2.3	3.9	0.9	4.4	4.9	5.2	3.1	4.4	4.1	3.8	2.6
Pozo público	9.4	5.6	23.1	9.6	7.9	6.0	11.3	20.3	0.7	1.1	9.2	2.9	1.2	3.2	8.1	19.1	10.6
Pozo privado	10.3	13.5	6.1	5.7	24.4	21.5	8.2	13.2	1.6	1.4	6.9	9.0	1.0	28.6	17.1	23.7	32.0
Río o quebrada	9.6	13.5	7.9	1.3	1.8	1.3	5.6	7.0	0.2	0.0	5.5	0.2	1.4	2.6	12.7	10.6	9.7
Manantial	7.4	29.5	14.0	9.9	2.1	2.3	15.2	14.7	0.0	0.5	8.4	1.9	0.7	1.8	17.3	15.5	21.7
Agua de lluvia	0.0	0.5	0.0	0.6	0.0	0.1	0.0	0.2	0.0	0.5	0.0	0.3	0.0	0.8	0.0	0.8	1.2
Agua purificada	2.2	1.6	0.4	0.6	0.7	0.3	3.6	2.7	1.6	0.3	0.5	1.1	0.2	1.4	0.4	0.0	1.3
Otra fuente	0.4	0.4	0.0	0.2	0.0	0.0	0.0	0.0	0.2	0.0	0.0	0.2	0.5	0.0	0.0	0.2	0.0
Total	100.0	100.0	100.0	100.0	100.0	100.0	100.0	100.0	100.0	100.0	100.0	100.0	100.0	100.0	100.0	100.0	100.0
Agua a menos de 15 minutos	78.3	76.6	67.4	88.4	88.4	93.3	81.3	77.8	98.0	97.5	88.6	95.5	97.1	92.7	79.4	81.5	84.2
Número de hogares	378	632	309	535	927	886	941	337	3,075	624	341	248	411	368	168	564	584

Tipo de Servicio Sanitario

En la **ENDESA 2001** se investigó sobre el tipo de servicio higiénico en el hogar, lo que permite evaluar la higiene en el espacio de la vivienda. El 59 por ciento de las viviendas cuentan con excusado o letrina, otro 26 por ciento tienen inodoro, de los cuales un 18 por ciento descarga en la red de alcantarillas. Por otro lado, existe un 14 por ciento de los hogares que no cuentan con servicio higiénico, proporción que en el área rural alcanza al 30 por ciento de los hogares, 10 veces superior al área urbana (3 por ciento). A nivel departamental, Jinotega es el departamento más desfavorecido en el acceso a servicio sanitario con un 45 por ciento de hogares sin servicio sanitario. En Río San Juan, la RAAN y la RAAS, una tercera parte de los hogares no cuentan con servicio sanitario.

Eliminación de Basura

En la **ENDESA 2001** se investigó sobre el tratamiento que se le da a la basura domiciliar, encontrándose que el 39 por ciento de los hogares eliminan la basura quemándola; en un porcentaje similar (37 por ciento) se elimina a través del camión recolector que es un servicio prestado por las alcaldías y en un 4 por ciento la entierran. Se observa mejoría en el servicio de recolección prestado por las alcaldías con relación a 1998, ya que éste aumentó de 31 por ciento a 37 por ciento. Un importante porcentaje de hogares tira al patio la basura (16 por ciento), 4 puntos porcentuales por encima de lo encontrado para 1998. Es preocupante observar que ha aumentado el porcentaje de hogares donde se tira la basura al patio, dado que esta práctica crea focos de contaminación que pueden convertirse en causa de enfermedades diarreicas, respiratorias u otras como el dengue y la malaria.

Al igual que con otros indicadores, es posible observar que mientras el 61 por ciento de los hogares del área urbana depositan la basura al camión recolector, y uno de cada cuatro hogares la queman, en el área rural el 60 por ciento la quema y una tercera parte la tiran al patio. Por departamento, se observa que en general se utiliza la misma práctica de quemar la basura o del camión recolector, a excepción de los departamentos de Jinotega, Boaco, Río San Juan, la RAAN y la RAAS, en los cuales entre un 25 por ciento y un 50 por ciento de los hogares tiran la basura al patio.

Fuente, Suministro y Tratamiento del Agua

Principal fuente de agua para beber

En el Cuadro 2.7.3 se aprecia que el 63 por ciento de las viviendas tienen agua por red pública. Se observa que ligeramente es mayor la disponibilidad de agua fuera de la vivienda (32 por ciento), proporción que desciende a un 20 por ciento en el área rural. En el área urbana casi la mitad (47 por ciento) de las viviendas disponen de agua intradomiciliar. La otra fuente importante de agua para tomar es el pozo privado (11 por ciento) seguido del agua de manantial y el pozo público (7 por ciento cada fuente). El puesto público, puesto privado y río o quebrada representan en conjunto el 10 por ciento.

Por área de residencia, la fuente de suministro de agua para beber predominante en el área rural son el pozo privado (21 por ciento), red pública fuera de la vivienda (20 por ciento) y agua de manantial (18 por ciento). En la RAAN y la RAAs, el 43 por ciento de las viviendas se abastecen de agua de pozo público y privado, seguidas de Boaco, Chinandega y Rivas donde un tercio de las viviendas tienen esta misma fuente de agua.

Tipo de recipiente utilizado para guardar el agua

Relacionado con las formas de evitar las enfermedades por el consumo de agua contaminada, en la **ENDESA 2001** se preguntó sobre el tipo de recipiente utilizado para almacenar el agua de beber. Como se observa en el Cuadro 2.7.5, en el 70 por ciento de los hogares se guarda el agua de beber en recipientes con tapa: más de la tercera parte lo hacen en baldes con tapa (39 por ciento), en un cuarto de los hogares en bidones con tapa, seguido de un 6 por ciento que guardan el agua en barriles con tapa. Por otro lado, en el 18 por ciento de los hogares no almacenan agua para beber y en el 7 por ciento la guardan en tinaja u olla de barro.

Por área de residencia, en el área rural el porcentaje de hogares que almacena el agua de tomar en recipientes con tapa es 11 puntos porcentuales mayor que en el área urbana y tres veces superior el uso de tinaja u olla de barro, debido quizás a la disponibilidad de agua a través de la red pública.

Cuadro 2.7.5 Tipo de recipiente utilizado para almacenar el agua de beber

Distribución porcentual de los hogares por tipo de recipiente utilizado para almacenar el agua de beber, según área y departamento de residencia, Nicaragua 2001

Característica	Pila		Bidón		Balde		Barril		Tinaja/ olla de barro	No la alma- cenan	Otros reci- pientes	Sin infor- mación	Total	Número de hogares
	Con tapa	Sin tapa	Con tapa	Sin tapa	Con tapa	Sin tapa	Con tapa	Sin tapa						
Área de residencia														
Urbana	0.5	0.1	22.1	0.7	37.0	0.6	6.2	0.5	4.2	27.6	0.3	0.3	100.0	6,761
Rural	0.7	0.1	27.9	2.3	41.6	2.8	6.5	0.8	12.3	4.7	0.1	0.2	100.0	4,567
Departamento														
Nueva Segovia	0.2	0.0	49.5	1.1	31.7	0.5	2.0	0.0	9.2	5.3	0.0	0.5	100.0	378
Jinotega	0.2	0.0	23.9	2.0	57.9	2.7	1.6	0.2	5.6	5.0	0.2	0.7	100.0	632
Madriz	0.2	0.2	49.5	1.4	40.9	1.3	2.0	0.7	2.2	1.4	0.2	0.2	100.0	309
Estelí	0.4	0.2	30.8	2.0	30.8	0.4	1.7	0.2	12.7	20.8	0.2	0.0	100.0	535
Chinandega	0.3	0.1	30.3	1.3	22.6	0.4	3.5	0.4	19.1	20.9	0.9	0.1	100.0	927
León	0.8	0.4	16.4	0.9	15.4	1.1	2.8	1.0	18.3	42.5	0.4	0.0	100.0	886
Matagalpa	0.4	0.0	37.4	1.8	45.2	1.5	4.5	0.4	4.1	4.6	0.0	0.1	100.0	941
Boaco	0.3	0.0	32.6	2.1	42.2	2.0	7.3	0.0	12.0	1.5	0.0	0.0	100.0	337
Managua	0.3	0.0	16.8	0.5	36.1	0.5	9.1	1.1	3.2	31.9	0.2	0.4	100.0	3,075
Masaya	2.2	0.0	16.5	0.5	39.9	1.3	14.9	1.4	4.9	18.4	0.0	0.0	100.0	624
Chontales	1.5	0.2	32.5	1.8	37.7	1.2	12.4	0.5	8.4	3.4	0.3	0.2	100.0	341
Granada	2.9	0.2	17.8	0.5	41.0	1.3	9.4	0.3	6.0	20.2	0.2	0.3	100.0	248
Carazo	2.1	0.3	21.1	0.9	33.3	2.1	13.0	1.4	10.6	14.9	0.0	0.3	100.0	411
Rivas	0.5	0.2	23.5	1.2	46.2	2.3	7.6	0.3	7.3	10.4	0.0	0.5	100.0	368
Río San Juan	0.7	0.4	26.1	3.5	45.3	3.4	4.6	1.1	10.1	4.6	0.0	0.4	100.0	168
RAAN	0.2	0.0	14.8	1.8	70.8	5.4	2.3	0.0	1.7	2.8	0.0	0.3	100.0	564
RAAS	0.1	0.1	25.2	4.1	57.9	3.9	2.7	0.0	2.5	3.0	0.0	0.4	100.0	584
Total	0.6	0.1	24.4	1.3	38.8	1.5	6.3	0.6	7.5	18.4	0.2	0.3	100.0	11,328

Tratamiento del agua para beber

Además de los tipos de fuentes de agua para beber, se investigó en la **ENDESA 2001** sobre la calidad del agua utilizada por la población, mediante las preguntas si cloran, hierven, filtran o compran agua purificada para la población menor de cinco años (Cuadro 2.7.6) y para los de cinco años y más (Cuadro 2.7.7).

En más de la mitad de los hogares con niños menores de 5 años no le hacen ningún tratamiento al agua de beber, en uno de cada 5 hogares cloran el agua y en un 18 por ciento hierven el agua. Por área de residencia, en el 27 por ciento de los hogares rurales cloran el agua

para los niños, proporción que disminuye a un 15 por ciento en el ámbito urbano, mientras que hay más práctica de hervir el agua en la zona urbana (23 por ciento) que en la rural (12 por ciento). Por departamento se observa que a excepción de Nueva Segovia y Madriz, en los restantes departamentos casi el 50 por ciento de los hogares no hacen nada para darle tratamiento al agua de beber de los menores de 5 años, seguido de la categoría “cloran el agua” (21 por ciento) y otros que “hierven el agua” (18 por ciento).

Cuadro 2.7.6 Tratamiento al agua para beber de los menores de 5 años

Distribución porcentual de los hogares con niños menores de 5 años según el tratamiento que le dan al agua para beber, por área y departamento de residencia, Nicaragua 2001

Característica	No hacen nada	Tratamiento			Compran agua purificada	Total	Número de hogares
		La hierven	La filtran	La cloran			
Área de residencia							
Urbana	53.0	23.0	0.6	15.2	8.2	100.0	3,197
Rural	58.7	12.5	1.3	26.6	0.9	100.0	2,724
Departamento							
Nueva Segovia	32.6	22.2	2.5	36.9	5.8	100.0	223
Jinotega	53.7	12.3	3.1	28.0	2.6	100.0	434
Madriz	35.2	16.5	1.2	43.4	3.7	100.0	181
Estelí	47.5	28.2	2.1	19.6	2.5	100.0	276
Chinandega	47.8	14.1	2.2	32.0	3.7	100.0	494
León	60.1	15.0	0.5	21.0	3.3	100.0	413
Matagalpa	57.3	14.2	0.2	22.3	5.9	100.0	556
Boaco	58.2	10.6	0.0	26.8	4.3	100.0	202
Managua	51.7	28.4	0.4	11.6	7.9	100.0	1,364
Masaya	50.0	24.8	0.3	19.3	5.5	100.0	285
Chontales	73.4	10.1	0.0	10.4	6.1	100.0	187
Granada	57.3	16.1	1.4	17.9	7.2	100.0	112
Carazo	69.3	12.9	0.7	14.6	2.5	100.0	197
Rivas	60.3	11.3	0.0	21.6	6.7	100.0	158
Río San Juan	75.2	5.4	0.3	14.0	4.8	100.0	99
RAAN	65.5	11.6	0.2	22.3	0.2	100.0	390
RAAS	74.3	12.3	0.5	10.2	2.7	100.0	349
Total	55.6	18.2	0.9	20.5	4.8	100.0	5,920

Los hogares con personas de 5 años y más donde no se le da tratamiento al agua para tomar representan casi las tres cuartas partes del total, un 23 por ciento la cloran y un 2 por ciento consumen agua purificada (véase el Cuadro 2.7.7). Por área de residencia, en el área urbana más de las tres cuartas partes no le dan tratamiento al agua de beber, proporción que disminuye a las dos terceras parte en el área rural. Por departamento, se observa similar comportamiento que por área de residencia, con la excepción de Jinotega y la RAAN que aparecen con un 2 por ciento de hogares que hierven el agua.

El nivel de hogares que no dan tratamiento al agua de beber alcanza proporciones por encima del 80 por ciento en los departamentos de Managua, Chontales, Río San Juan y la RAAS. Históricamente, los departamentos de Matagalpa y Boaco presentan problemas de distribución de agua potable, por lo que se observa que aparte de clorar el agua de beber, los hogares en estos departamentos también compran agua purificada.

Cuadro 2.7.7 Tratamiento al agua para beber de las personas de 5 años y más

Distribución porcentual de los hogares según el tratamiento que le dan al agua para beber, por área y departamento de residencia, Nicaragua 2001

Característica	No hacen nada	Tratamiento			Compran agua purificada	Total	Número de hogares
		La hierven	La filtran	La cloran			
Área de residencia							
Urbana	76.8	0.7	0.8	18.4	3.3	100.0	6,761
Rural	67.0	0.8	1.4	30.5	0.3	100.0	4,567
Departamento							
Nueva Segovia	45.5	1.1	2.5	47.3	3.6	100.0	378
Jinotega	61.7	2.2	2.9	30.8	2.3	100.0	632
Madriz	45.5	0.7	0.9	51.1	1.8	100.0	309
Estelí	66.1	0.6	2.6	30.0	0.7	100.0	535
Chinandega	63.1	0.5	1.7	33.6	1.0	100.0	927
León	76.5	0.1	0.8	21.1	1.5	100.0	886
Matagalpa	66.8	1.1	0.8	27.2	4.1	100.0	941
Boaco	66.2	0.3	0.2	28.8	4.6	100.0	337
Managua	80.9	0.5	1.0	14.9	2.7	100.0	3,075
Masaya	78.0	0.9	0.5	20.0	0.6	100.0	624
Chontales	85.1	0.5	0.3	13.1	1.0	100.0	341
Granada	77.5	0.6	1.1	17.9	2.6	100.0	248
Carazo	80.3	1.0	0.3	18.0	0.3	100.0	411
Rivas	75.8	0.8	0.0	21.3	2.1	100.0	368
Río San Juan	82.5	0.0	0.4	15.5	1.6	100.0	168
RAAN	72.6	1.7	0.2	25.5	0.0	100.0	564
RAAS	80.0	0.7	0.0	17.5	1.7	100.0	584
Total	72.8	0.8	1.0	23.3	2.1	100.0	11,328

Bienes de Consumo Duraderos

Además de las características analizadas anteriormente, los niveles de bienestar de la población pueden ser medidos también según la disponibilidad de bienes de consumo en los hogares. La disponibilidad de bienes de consumo duradero también es un indicador del nivel socioeconómico del hogar y ciertos bienes ofrecen beneficios particulares. La posesión de ciertos bienes electrodomésticos, tales como radio y televisor sirve como indicador de acceso a medios noticiosos, educativos, culturales, publicitarios e ideas innovadoras; y la posesión de otros, refrigerador por ejemplo, puede servir como indicador para evaluar la capacidad de almacenamiento y conservación de ciertos alimentos. Además, durante la **ENDESA 2001**, se recolectó información sobre la posesión de medios de transporte (bicicleta, motocicleta, carro) como indicador de acceso a servicios que se encuentran fuera del área local de residencia. El Cuadro 2.8.1 contiene la distribución de hogares según la disponibilidad de estos bienes para el total del país y por área de residencia y el Cuadro 2.8.2 por departamento.

Aproximadamente dos de cada tres hogares nicaragüenses tienen acceso a los medios de comunicación hablada. Cuatro de cada 5 hogares cuentan con aparato de radio y 59 por ciento con televisores. En el área rural el bien duradero más común es el radio (74 por ciento). La disponibilidad de bienes es más alta en las zonas urbanas que en las rurales y en algunos casos quintuplican los valores porcentuales.

Entre los bienes de transporte la bicicleta es el de mayor posesión (26 por ciento), seguida por el carro particular (10 por ciento). Apenas el 2 por ciento de la población son dueños de motocicleta. El carro es un bien que poseen el 14 por ciento de los hogares urbanos y el 4 por ciento en la zona rural. La tenencia de motocicleta refleja los valores encontrados para 1998, 3 por ciento en el área urbana y 1 por ciento en el área rural. El porcentaje de hogares que no disponen de ninguno de los medios investigados ha disminuido entre 1998 y el 2001.

<u>Cuadro 2.8.1 Bienes de consumo duradero por área de residencia</u>			
Porcentaje de hogares con bienes de consumo duradero específicos, según área de residencia, Nicaragua 2001			
Bien de consumo	Residencia		Total
	Urbana	Rural	
Bienes básicos			
Radio	85.4	74.4	81.0
Televisión	80.2	28.6	59.4
Teléfono	20.2	1.0	12.4
Refrigerador	37.8	7.6	25.7
Bicicleta	28.8	21.2	25.7
Motocicleta	2.9	1.0	2.1
Carro/camión	14.4	3.5	10.0
Ninguno de las anteriores	5.4	19.9	11.2
Otros bienes			
Plancha	85.3	35.0	65.0
Abanico	57.1	11.8	38.8
Cocina	65.3	10.8	43.3
Lavadora de ropa	3.5	0.3	2.2
Aire acondicionado	2.2	0.1	1.4
Computadora	5.0	0.3	3.1
Teléfono celular	12.2	1.7	8.0
Bestia	5.2	35.8	17.5
Bote (panga)	0.6	1.4	1.0
Número de hogares	6,761	4,567	11,328

Según el Cuadro 2.8.2, a excepción de la RAAN, en los otros departamentos el 75 por ciento o más de los hogares cuenta con radio. Mientras que en los departamentos del Pacífico más del 60 por ciento de los hogares poseen televisores, en Jinotega y la RAAN se observan las menores proporciones de hogares con este bien (21 y 16 por ciento respectivamente). En la RAAN el 30 por ciento de los hogares no posee ningún bien básico, seguido de Jinotega (23 por ciento), Madriz (20 por ciento), Matagalpa (18 por ciento) y Río San Juan (16 por ciento). En el otro extremo se encuentra Managua donde solamente el 4 por ciento de los hogares no cuenta con bien alguno.

Cuadro 2.8.2 Bienes de consumo duradero por departamento

Porcentaje de hogares con bienes de consumo duradero específicos, según departamento, Nicaragua 2001

Bien de consumo	Nueva Segovia	Jinotega	Madriz	Estelí	Chinandega	León	Matagalpa	Boaco	Managua	Masaya	Chontales	Granada	Carazo	Rivas	Río San Juan	RAAN	RAAS
Bienes básicos																	
Radio	82.4	74.6	75.6	80.3	77.9	82.3	77.2	81.2	86.9	80.7	83.2	84.2	81.1	77.7	79.7	63.8	84.2
Televisión	38.4	21.0	30.6	56.9	63.2	69.0	41.2	38.7	87.2	77.2	50.4	75.1	67.2	64.5	28.0	15.7	29.2
Teléfono	6.3	2.2	3.8	9.0	6.4	6.5	6.8	8.3	26.6	11.6	11.4	17.0	10.1	6.9	1.6	0.8	10.1
Refrigerador	14.7	7.6	12.0	22.5	17.2	24.7	14.6	17.3	46.2	26.3	20.1	31.0	23.2	21.9	12.2	10.3	15.3
Bicicleta	36.4	10.4	20.1	29.3	45.1	41.2	18.6	9.1	18.7	47.0	12.4	48.1	31.4	49.1	8.1	17.1	9.1
Motocicleta	1.8	0.9	1.8	3.5	2.0	1.9	2.1	1.4	2.5	3.0	2.0	3.9	1.0	4.4	1.2	0.9	0.4
Carro/camión	5.6	3.1	6.1	6.4	7.2	8.3	8.3	9.1	18.8	9.0	9.0	11.0	10.6	6.3	1.6	2.8	2.3
Ninguno de los anteriores	11.2	22.8	19.7	11.4	10.5	7.9	18.1	14.7	3.8	7.7	11.2	7.4	9.8	10.9	16.2	30.0	13.7
Otros bienes																	
Plancha	48.6	29.7	38.7	66.3	72.4	70.9	47.1	44.6	90.9	77.4	58.0	75.8	64.3	62.4	33.5	29.1	42.8
Abanico	14.7	6.8	9.9	18.6	44.6	49.7	20.5	19.9	68.6	35.2	35.3	54.3	23.8	37.6	13.4	14.3	22.7
Cocina	20.5	13.7	12.7	38.1	33.6	39.8	27.9	26.4	77.0	42.5	41.0	49.8	42.0	33.6	18.7	20.0	26.2
Lavadora de ropa	0.4	0.2	0.4	0.9	0.4	1.3	0.9	0.5	5.9	1.3	0.5	2.7	1.2	0.9	0.9	0.2	1.2
Aire acondicionado	0.2	0.0	0.0	0.2	0.5	0.6	0.5	0.6	3.9	0.5	1.0	1.9	0.5	0.2	0.0	0.0	0.4
Computadora	0.7	0.9	0.4	1.3	1.0	1.5	1.5	2.0	7.8	2.7	1.2	3.9	2.4	1.2	0.5	0.2	0.6
Teléfono celular	0.4	0.4	0.4	0.6	6.4	7.6	0.5	1.2	20.3	8.6	0.8	9.9	6.5	5.7	0.2	0.0	1.3
Bestia	18.1	33.5	22.0	21.5	19.6	18.8	20.5	34.1	3.7	3.5	28.6	8.7	10.1	21.4	54.5	22.3	47.2
Bote (panga)	0.0	1.1	0.2	0.0	0.8	0.6	0.1	0.2	0.4	0.0	0.5	2.7	0.7	0.9	1.9	3.7	6.4
Número de hogares	378	632	309	535	927	886	941	337	3,075	624	341	248	411	368	168	564	584

En la **ENDESA 2001** también se investigó la tenencia de otros bienes como plancha, abanico, cocina y lavadora de ropa entre otros. Como se aprecia en el Cuadro 2.8.2, Jinotega y la RAAN son los departamentos con el menor porcentaje de hogares con plancha (30 por ciento). Estos departamentos además figuran junto con Nueva Segovia, Madriz y Río San Juan con los porcentajes más bajos de tenencia de abanico (menos del 20 por ciento).

