

*А.И.Камилов, Дж.Салливан и З.Д.Муталова*

В ИЗНУ 2002 информация об истории фертильности была собрана в два этапа. Сначала, респондентов просили сообщить отдельно общее количество беременностей в их жизни, завершившихся рождением живых детей, мертворождением, абортами и выкидышами.

Далее респондентов спрашивали отдельно о каждой беременности, ее деталях, для занесения в историю беременности. Для каждой беременности была записана дата. На каждого родившегося живым ребенка была заполнена карта о поле ребенка, статусе выживания, и возрасте ребенка, если ребенок жив, и возрасте в момент смерти, если ребенок умер.

В этой главе представлены результаты относительно рождаемости, полученные из сообщенной респондентами информации про беременности, завершившиеся рождением живых детей. В главе 6 представлены результаты о беременностях, завершившихся потерей ребенка.

## 4.1 ТЕКУЩАЯ РОЖДАЕМОСТЬ

Таблица 4.1 показывает повозрастные коэффициенты рождаемости в течение трех лет, предшествовавших исследованию.<sup>1</sup> Коэффициенты рассчитаны на 1000 женщин. Сумма коэффициентов рождаемости, известная как суммарный коэффициент рождаемости (СКР), представляет собой суммарный показатель уровня рождаемости у женщины за ее репродуктивные годы. СКР интерпретируется как количество детей, которых женщина могла бы иметь в конце детородного возраста, если бы она сохранила данный повозрастной коэффициент рождаемости на протяжении всего репродуктивного периода. В таблице 4.1 представлены два других обобщающих коэффициента: общий коэффициент рождаемости (ОКР) и число родившихся (ЧР). Под ОКР понимается ежегодное количество родов, рассчитанное на 1000 женщин репродуктивного возраста 15-44 лет. ЧР представляет ежегодное количество рождений, рассчитанное на 1000 человек общего населения.<sup>2</sup>

Таблица 4.1 Текущая рождаемость

Повозрастной и суммарный коэффициенты рождаемости, и число родившихся в течение трех лет, предшествовавших исследованию, в зависимости от городского или сельского места жительства, Узбекистан 2002

Возраст, лет	Место жительства		Всего
	Город	Село	
15-19	38	41	40
20-24	201	253	235
25-29	134	199	171
30-34	83	101	94
35-39	34	38	36
40-44	6	10	8
45-49	0	0	0
СКР (15-49)	2.48	3.21	2.92
СКР (15-44)	2.48	3.21	2.92
ОКР	86	116	104
ЧР	19.8	27.5	24.4

Примечание: Коэффициенты даны за период 1-36 месяцев, предшествовавших исследованию. Коэффициенты для возрастной группы 45-49 лет могут незначительно отличаться по причине округления.

СКР = Суммарный коэффициент рождаемости, в расчете на одну женщину

ОКР = Общий коэффициент рождаемости (число родов, деленное на количество женщин 15-44 лет), в расчете на 1000 женщин

ЧР = Число родившихся, в расчете на 1000 человек населения

<sup>1</sup> Числитель для повозрастных коэффициентов рождаемости рассчитаны посредством складывания количества живорождений, произошедших за период 1-36 месяцев, предшествовавших исследованию (определяемых с даты интервью и рождения ребенка), и классифицируя данные события, в соответствии с возрастом матери на момент рождения ребенка (по пятилетним группам). Знаменателями коэффициентов является количество женщин-лет, прожитых в каждой пятилетней возрастной группе в течение 1-36 месяцев, предшествовавших исследованию.

<sup>2</sup> ЧР рассчитывается из рождений, записанных в истории беременности, за трехлетний период, предшествовавший исследованию, и общего числа населения, записанного в анкете домохозяйства.

Таблица 4.1 показывает, что СКР в течение трехлетнего периода, предшествовавшего исследованию (2000-2002) составил 2.9 ребенка на одну женщину. Этот уровень рождаемости выше СКР, выявленного в результате проведения исследования в 1999 году или позже в других странах бывшего Советского Союза и Восточной Европы: Румыния, 1.3 ребенка на одну женщину; Украина- 1.4; Армения - 1.7; Азербайджан- 2.1; Грузия- 1.7; Казахстан- 2.1; и одинаковый просчитанный ОКР в 2,9 ребенка на одну женщину в Туркменистане (Sullivan, J. M. Et. Al., 2003).

Общенациональный СКР в Узбекистане (2.9 ребенка на одну женщину) скрывает разницу уровней рождаемости в городских и сельских поселениях. Повозрастной коэффициент рождаемости выше среди сельских женщин в течение их репродуктивного возраста. В результате, СКР для сельских женщин (3.2 ребенка на одну женщину) более чем на пол-ребенка выше СКР для городских женщин (2.5 ребенка на одну женщину).

Как в городе, так и в селе пик детородного возраста приходится на ранние годы, а именно 20-24 года

Таблица 4.2 и рисунок 4.1 демонстрируют СКР за трехлетний период перед исследованием, в зависимости от социально-биологических факторов. Уровни рождаемости в Западном, Центральном, Восточно - Центральном и Восточном регионах (между 2.7 и 3.4 ребенка на женщину), гораздо выше таковых в городе Ташкенте (2.0 ребенка на женщину).

Для женщин в Узбекистане характерны похожие тенденции зависимостей между рождаемостью и образованием, которые наблюдаются в других странах, а именно, более низкая рождаемость среди женщин с более высоким уровнем образования. СКР наиболее высок для женщин с начальным/неполным средним или со средним уровнем образования (3.1 ребенка на женщину для обеих групп), ниже среди женщин со средним специальным образованием (2.8 ребенка на женщину), и самый низкий среди женщин с высшим образованием (2.0 ребенка на одну женщину).

Национальные различия в уровне рождаемости также предсказуемы. СКР для женщин узбекской национальности (3.0

**Таблица 4.2 Рождаемость в зависимости от социально-биологических факторов**

Суммарный коэффициент рождаемости в течение трех лет, предшествующих исследованию, процент беременных в настоящий момент женщин 15-49 лет, и среднее количество родившихся детей у женщин 40-49 лет, в зависимости от социально-биологических факторов, Узбекистан 2002

Социально-биологические факторы	Суммарный коэффициент рождаемости <sup>1</sup>	Процент беременных	Среднее кол-во родившихся у женщин 40-49 лет
<b>Место жительства</b>			
Город	2.48	3.3	3.4
Село	3.21	4.8	5.1
<b>Регион</b>			
Западный	3.05	4.8	4.8
Центральный	3.43	3.8	4.7
Восточно-Центральн.	2.96	5.3	4.6
Восточный	2.71	4.2	4.2
Город Ташкент	1.96	1.9	2.6
<b>Регионы расширенной выборки</b>			
Каракалпакстан	2.90	4.8	4.8
Ферганская Область	2.73	4.9	4.0
<b>Образование</b>			
Начальное/неполное среднее	3.13	3.9	5.1
Среднее	3.06	4.5	4.8
Среднее специальное	2.82	4.4	3.6
Высшее	2.03	3.0	3.2
<b>Национальность</b>			
Узбеки	2.99	4.5	4.5
Русские	1.35	0.9	1.8
Каракалпаки	2.69	4.5	4.6
Таджики	3.19	2.4	3.7
Казахи	2.95	4.1	4.7
Татары	(2.05)	0.0	2.6
Другие	2.53	4.4	3.3
<b>Сведения концов с концами</b>			
Большие трудности	2.90	4.3	4.5
Некоторые трудности	2.93	4.6	4.2
Небольшие трудности	2.90	4.1	4.3
Легко	3.02	2.9	3.9
Всего	2.92	4.2	4.3

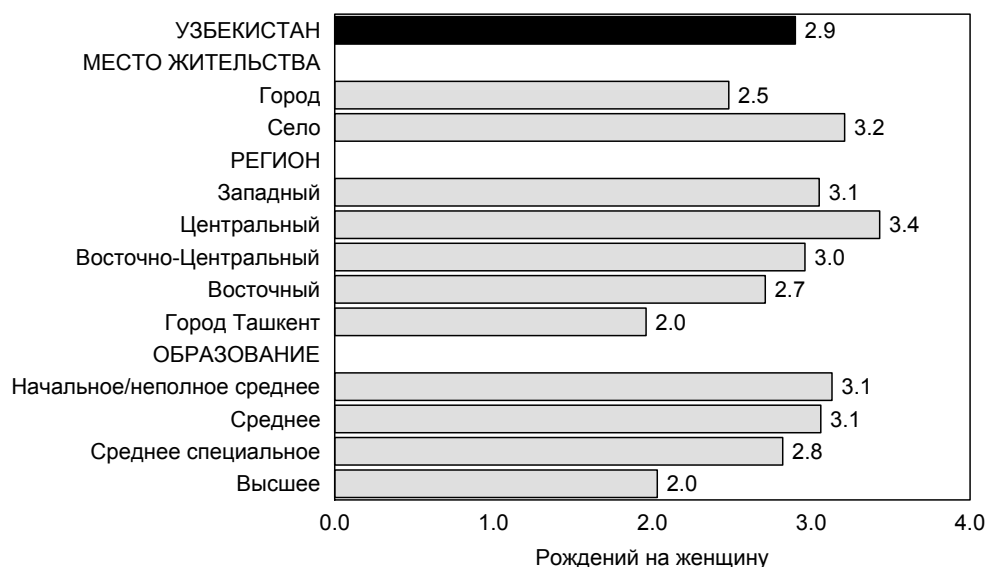
Примечание: Цифры в скобках основаны на 125 до 249 женщина-лет.

<sup>1</sup> Женщины возраста 15-49 лет

ребенка на женщину), похож на таковой у других азиатских женщин (казашек, каракалпачек, и таджичек: между 2.7 и 3.2 ребенка на женщину), и это гораздо выше СКР для женщин русской или татарской национальностей (1.4 и 2.0 ребенка на женщину).

В таблице 4.2 представлен процент женщин, сообщивших о том, что они беременны. На момент проведения исследования, 4 процента проинтервьюированных женщин сообщили о текущей беременности. Так как при ранних сроках беременности не все женщины знают о беременности или не хотят указывать на то, что они беременны, этот процент может быть недооценен. Тем не менее, различия в статусе беременности между Ташкентом и другими регионами похожи на различия в уровнях рождаемости.

**Рисунок 4.1 Суммарный Коэффициент Рождаемости в зависимости от социально-биологических факторов**



ИЗНУ 2002

## 4.2 ТЕНДЕНЦИИ РОЖДАЕМОСТИ

Показатели тенденций рождаемости представлены в таблице 4.2, где проведено сравнение СКР за 2000-2002 года (показатель рождаемости в настоящий момент) со средним количеством когда-либо рожденных детей (КРД) среди женщин 40-49 лет (показатель прошлой рождаемости). На общенациональном уровне СКР (2.9 ребенка на женщину) ниже количества КРД у женщин 40-49 лет (4.3 ребенка на женщину) – это означает, что рождаемость в Узбекистане снизилась за прошедшие три десятилетия.

Тенденции рождаемости могут также быть оценены по данным ИЗНУ, рассчитав коэффициенты рождаемости за различные промежутки времени перед исследованием. Таблица 4.3 показывает коэффициенты рождаемости за 4 трех-летних периода времени, предшествовавших

исследованию 2002 года<sup>3</sup>. СКР в таблице также разбиты далее на показатели по возрастным коэффициентам для четырех периодов времени.

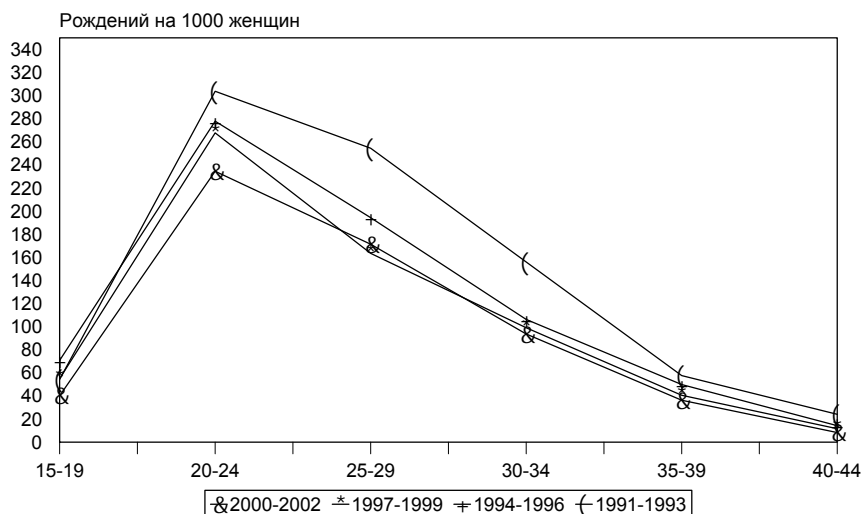
Для большинства возрастных групп отмечается последовательное снижение по возрастной коэффициенту рождаемости для каждого из четырех периодов с 1991 до 2002 годов (смотри Рисунок 4.2). СКР указывают на 31 процент снижения рождаемости (1.33 ребенка на женщину), с 4.25 до 2.92 ребенка на одну женщину.

В таблице 4.3 также показаны СКР исследования ПМДУ 1996 года. Сравнение показателей рождаемости за 1996 и 2002 указывает на снижение рождаемости на 27 процентов между 1991-1993 и 2000-2002 годами (с 4.0 ребенка до 2.9 ребенка на женщину).

<u>Таблица 4.3 Тенденции рождаемости</u>				
Повозрастной и суммарный коэффициенты рождаемости, в течение трех лет, предшествующих исследованию, 2002 ИЗНУ, 1996 ПМДУ, и Министерство Здравоохранения				
Возраст	Трехлетний период перед исследованием			
	2000-2002	1997-1999	1994-1996	1991-1993
2002 ИЗНУ				
15-19	40.2	55.0	70.8	54.3
20-24	234.6	267.7	277.9	303.8
25-29	171.4	163.5	194.4	254.5
30-34	93.6	99.1	106.3	156.0
35-39	36.4	40.6	49.9	57.7
40-44	8.3	11.7	(14.3)	(24.1)
45-49	(0.0)	(0.0)	-	-
СКР 15-44	2.9	3.2	3.6	4.3
1996 ПМДУ				
СКР 15-44	н	н	3.3	4.0
Министерство Здравоохранения				
СКР 15-49	2.5	3.0	3.5	3.7
Примечание: Повозрастные коэффициенты рассчитаны на 1000 женщин. Данные в скобках могут незначительно отличаться по причине округления. СКР = Суммарный коэффициент рождаемости, в расчете на одну женщину н = Неизвестны (не доступны) Источник для статистики Министерства Здравоохранения: ВОЗ, 2003				

<sup>3</sup> В ИЗНУ 2002 интервьюировались женщины 15-49 лет. В результате, по возрастные коэффициенты рождаемости для женщин более старшего возраста не могут быть рассчитаны за промежутки времени, далеко отдаленные от исследования. Например, нельзя просчитать коэффициенты для женщин 44-49 лет за период 9-11 лет перед исследованием, так как эти женщины были старше 50 лет на момент проведения исследования и не были проинтервьюированы. Показанные в Таблице 4.3 коэффициенты основаны на частичных или полных наблюдениях за женщинами 40-49 лет.

**Рисунок 4.2** Изменение повозрастных коэффициентов рождаемости у женщин 15-44 лет



Данные об СКР, представленные Министерством Здравоохранения за двенадцатилетний период, так же полезны для определения тенденций рождаемости. За сравниваемые периоды, показатели МЗ ниже, чем СКР в ИЗНУ 2002, особенно за наиболее недавний период 2000-2001<sup>4</sup> годов. Тем не менее, МЗ указывают на похожие тенденции в снижении рождаемости между 1991-1993 годами и 2000-2001; то есть, общее снижение на 31 процент (от 3.73 до 2.52 ребенка на женщину).

### 4.3 СВЕДЕНИЯ О РОДИВШИХСЯ И ЖИВЫХ ДЕТЯХ

В таблице 4.4 представлены данные о количестве когда-либо родившихся детей (КРД) у женщин, в зависимости от 5-летних возрастных групп на момент проведения исследования. Данные представлены как для всех женщин, так и для замужних женщин.

Среди всех женщин, среднее количество КРД детей простепенно растет с увеличением возраста. Только незначительное количество женщин 15-19 лет уже рожали, и среднее количество КРД для данной группы составило 0.03. У женщин в группе 20-24 лет задокументированно в среднем немногим менее одного ребенка (0.84 КРД). Среднее количество КРД продолжает увеличиваться в более старших группах и достигает пика на уровне 4.49 КРД среди женщин 44-49 лет.

Среди замужних женщин, среднее количество КРД выше в любом возрасте, по отношению ко всем остальным женщинам. Наибольшие различия отмечаются в молодом возрасте, где выше процент незамужних и не начавших деторождение женщин. Различия между всеми женщинами и женщинами старшего возраста относительно малы, и существующие различия отражают снижающий рождаемость эффект прерывания брака (развод или вдовство).

<sup>4</sup> Наиболее свежие оценки МЗ по СКР имеет для 2000 и 2001. Так как рождаемость стабильно снижается в Узбекистане, данные МЗ для 2002 могут продолжать ту же тенденцию и в этом случае оценки МЗ для трех периодов 2000-2002 будут ниже, чем показатель 2.5 показанный в таблице 4.3 (колонка 2000-2002). Тем не менее, оценка МЗ в 2.5 является меньше, чем 2.9 по оценке исследования.

Таблица 4.4 Количество когда-либо родившихся детей и живых детей

Процентное распределение всех женщин и замужних женщин в зависимости от количества когда-либо родившихся детей (КРД), среднее количество КРД, среднее количество родившихся живых детей, и пропорция мертвых детей от количества КРД, в зависимости от возрастной группы, Узбекистан 2002

Возраст	Количество когда-либо родившихся детей											Всего	Кол-во женщин	Среднее кол-во КРД	Среднее количество живых детей	Пропорция мертвых от КРД
	0	1	2	3	4	5	6	7	8	9	10+					
<b>ВСЕ ЖЕНЩИНЫ</b>																
15-19	97.5	2.3	0.2	0.0	0.0	0.0	0.0	0.0	0.0	0.0	0.0	100.0	1,091	0.027	0.027	0.000
20-24	45.5	30.1	19.6	4.2	0.6	0.0	0.0	0.0	0.0	0.0	0.0	100.0	1,049	0.843	0.795	0.057
25-29	10.2	14.1	39.7	28.9	6.2	1.0	0.0	0.0	0.0	0.0	0.0	100.0	809	2.097	1.950	0.070
30-34	4.9	7.9	24.5	34.2	19.6	5.9	2.3	0.5	0.2	0.0	0.0	100.0	734	2.860	2.626	0.082
35-39	4.2	4.7	12.2	28.6	26.2	16.1	5.2	1.8	0.8	0.0	0.2	100.0	687	3.518	3.285	0.066
40-44	3.4	4.6	9.8	19.1	21.5	20.3	10.2	6.6	3.0	0.9	0.7	100.0	626	4.160	3.752	0.098
45-49	3.9	4.7	11.6	14.6	15.8	16.3	15.4	8.8	5.6	1.0	2.3	100.0	466	4.494	3.992	0.112
Всего	31.6	10.9	16.6	16.7	10.8	6.7	3.4	1.8	0.9	0.2	0.3	100.0	5,463	2.165	1.984	0.084
<b>ЗАМУЖНИЕ ЖЕНЩИНЫ</b>																
15-19	64.1	32.6	3.2	0.0	0.0	0.0	0.0	0.0	0.0	0.0	0.0	100.0	76	0.391	0.391	0.000
20-24	20.6	43.5	28.7	6.3	0.9	0.0	0.0	0.0	0.0	0.0	0.0	100.0	696	1.233	1.160	0.059
25-29	4.9	12.8	42.6	31.8	6.9	1.1	0.0	0.0	0.0	0.0	0.0	100.0	726	2.263	2.106	0.069
30-34	2.1	6.8	24.5	36.3	20.8	6.3	2.5	0.5	0.2	0.0	0.0	100.0	666	2.996	2.749	0.082
35-39	2.0	2.0	12.1	29.6	28.2	17.3	5.7	2.1	0.9	0.0	0.2	100.0	605	3.720	3.487	0.063
40-44	1.4	2.7	8.0	19.5	23.2	21.7	11.3	7.1	3.2	1.0	0.8	100.0	552	4.404	3.958	0.101
45-49	3.3	4.0	11.2	13.0	15.1	17.0	16.9	9.7	5.7	1.1	2.7	100.0	398	4.659	4.134	0.113
Всего	7.4	13.7	22.5	23.0	14.9	9.2	4.9	2.5	1.3	0.3	0.4	100.0	3,720	2.974	2.725	0.084

#### 4.4 МЕЖРОДОВОЙ ИНТЕРВАЛ

Продолжительность межродового интервала может оказать важное воздействие на здоровье матери и ребенка. Исследования показали, что дети, рожденные в более короткие сроки от предыдущих родов, особенно при межродовом интервале менее 24 месяцев, чаще подвержены риску ранней смертности. Таблица 4.5 показывает данные о не-первых родах (т.е. вторых и далее) в течение пятилетнего периода, предшествовавшего исследованию, в соответствии с количеством месяцев со времени предыдущих родов.

В целом, 24 процента не-первых родов произошли в течение 24 месяцев после предыдущих родов (Рисунок 4.3). Этот показатель меньше, чем 30 процентов найденных в ПМДУ 1996. Так же, как и в 1996 ПМДУ, короткий межродовой интервал чаще встречается у женщин в возрастной группе 20-29 лет, чем у более старших женщин. Двадцать девять процентов не-первых родов в группе 20-29-летних женщин приходятся на промежуток времени менее 24 месяцев после предыдущих родов. Короткий межродовой интервал, также, наблюдается чаще в тех случаях, когда предыдущий ребенок умер, чем, когда ребенок был жив на момент проведения исследования.

Следует отметить, что в Восточном регионе процент родов с коротким межродовым интервалом самый низкий (18 процентов), и самый высокий в Ташкенте (36 процентов). Подобные региональные различия отмечены и в ПМДУ 1996 года.

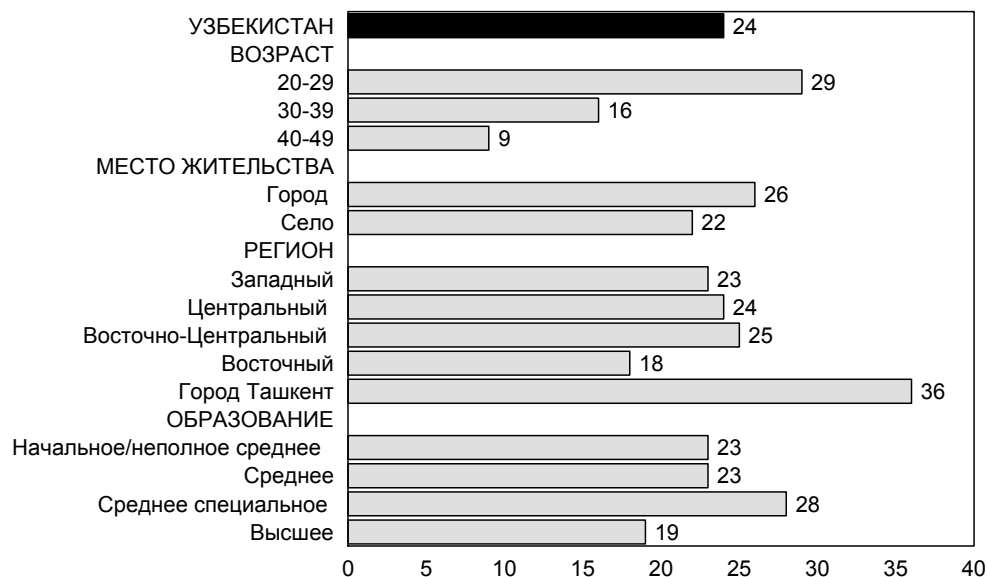
Таблица 4.5 Межродовой интервал

Процентное распределение не-первых родов в течение пятилетнего периода, предшествующего исследованию в соответствии с количеством месяцев со времени предыдущих родов, в зависимости от социально-биологических факторов, Узбекистан 2002

Социально-биологические факторы	Кол-во месяцев со времени предыдущих родов					Всего	Кол-во не первых родов	Медиана кол-ва месяцев со времени предыдущих родов
	7-17	18-23	24-35	36-47	48+			
<b>Возраст</b>								
15-19	*	*	*	*	*	*	2	*
20-29	12.2	17.0	36.6	18.9	15.3	100.0	963	29.8
30-39	7.1	9.0	17.1	15.8	51.1	100.0	636	48.8
40-49	3.2	5.9	19.7	12.9	58.3	100.0	72	59.3
<b>Порядок родов</b>								
2-3	11.2	14.9	30.9	17.1	25.9	100.0	1,232	32.9
4-6	7.2	9.2	22.2	18.4	43.0	100.0	400	41.6
7+	(2.4)	(10.7)	(14.9)	(17.5)	(54.6)	100.0	41	(54.4)
<b>Статус выживания детей</b>								
Живые	7.7	12.9	29.3	18.4	31.7	100.0	1,531	36.1
Мертвые	35.1	19.3	19.2	6.8	19.6	100.0	141	23.1
<b>Место жительства</b>								
Город	12.0	14.0	23.0	16.8	34.2	100.0	601	36.5
Село	8.9	13.1	31.5	17.7	28.8	100.0	1,072	34.6
<b>Регион</b>								
Западный	10.9	12.3	25.8	17.1	33.8	100.0	213	37.1
Центральный	11.5	12.6	30.2	19.7	26.0	100.0	446	33.9
Восточно-Центральный	10.1	14.9	28.9	16.8	29.3	100.0	459	33.6
Восточный	6.3	11.6	27.6	18.1	36.3	100.0	439	37.7
Город Ташкент	16.2	20.2	27.4	8.9	27.3	100.0	116	29.8
<b>Регионы расширенной выборки</b>								
Каракалпакстан	8.6	11.5	23.2	18.4	38.3	100.0	120	39.8
Ферганская Область	8.1	12.5	24.9	20.8	33.6	100.0	219	37.6
<b>Образование</b>								
Начальное/неполное среднее	12.8	9.9	41.8	13.0	22.4	100.0	170	31.0
Среднее	9.6	12.9	30.2	17.3	29.9	100.0	1,032	35.0
Среднее специальное	11.2	17.2	19.1	19.2	33.3	100.0	336	36.8
Высшее	6.4	12.5	21.0	19.3	40.8	100.0	135	40.8
<b>Сведение концов с концами</b>								
Большие трудности	8.8	11.0	28.4	17.6	34.2	100.0	484	37.4
Некотор. трудности	10.2	14.7	30.2	16.7	28.2	100.0	565	33.7
Небольш. трудности	12.1	13.8	26.6	14.8	32.8	100.0	491	34.9
Легко	5.9	15.9	27.8	29.0	21.4	100.0	131	36.1
<b>Всего</b>	10.0	13.5	28.4	17.4	30.7	100.0	1,673	35.1

Примечание: Первые роды исключены. Интервал при нескольких родах составляет количество месяцев со времени предыдущей беременности, закончившейся рождением живого ребенка. Цифры в скобках основаны на 25-49 невзвешенных случаях. Звездочка указывает на то, что цифры основаны на менее чем 25 невзвешенных случаях, и могут не учитываться.

**Рисунок 4.3** Процент не-первых родов, произошедших в течение 24 месяцев после предыдущих родов



ИЗНУ 2002

#### 4.5 ВОЗРАСТ ПРИ ПЕРВЫХ РОДАХ

Возраст женщин при первом деторождении является важным демографическим индикатором, который отражается как на здоровье матери, так и ребенка. Раннее деторождение в условиях, когда методы планирования семьи не находят широкого применения, как правило, сопряжено с многодетностью семей и быстрым ростом населения.

Таблица 4.6 отражает процент всех женщин, впервые родивших до определенного возраста, и медиану возраста при первых родах согласно возрасту женщины на время проведения интервью. Средний возраст при первых родах не может быть вычислен для женщин 15-19 и 20-24 лет, потому что менее чем 50 процентов женщин в этих возрастных группах рожали до достижения ими нижней границы возрастной группы. Несмотря на это, последние тенденции, связанные с началом деторождения, можно проследить, сравнив общие проценты рожавших в 1996 и 2002 годах. В исследовании 1996 года, 7 процентов 15-19 летних женщин и 60 процентов 20-24 летних женщин рожали в первый раз. В 2002 году, 2 процента 15-19 летних и, соответственно 54 процента 20-24 летних, рожали в первый раз. Спад в показателях говорит о том, что между 1996 и 2002 годами женщины откладывали деторождение.



Таблица 4.6 Возраст при первых родах

Среди всех женщин, процент впервые родивших до определенного возраста, и медиана возраста при первых родах, в зависимости от настоящего возраста, Узбекистан 2002

Настоящий возраст	Процент до определенного возраста:				никогда не рожавших	Медиана Кол-во женщин	Медиана возраста при первых родах
	18	20	22	25			
15-19	Нп	Нп	Нп	Нп	97.5	1,091	а
20-24	3.8	23.3	Нп	Нп	45.5	1,049	а
25-29	2.5	30.1	64.3	85.4	10.2	809	21.0
30-34	0.8	19.2	59.2	83.8	4.9	734	21.5
35-39	0.8	18.3	52.8	81.2	4.2	687	21.8
40-44	1.4	19.7	53.9	80.8	3.4	626	21.8
45-49	4.4	28.3	54.4	79.8	3.9	466	21.6

Нп = Данные неприемлемы

<sup>a</sup> Медиана не была рассчитана по причине того, что менее чем у 50 процентов женщин в возрастной группе  $x$  до  $x+4$  вышли замуж до достижения ими нижней границы возраста  $X$ .

В таблице 4.7 представлена медиана возраста женщин при первых родах, в зависимости от социально-биологических факторов. Как и предполагалось, у городских женщин медиана возраста при первых родах выше, чем у сельских женщин. Таким же образом, средний возраст при первых родах приблизительно на один год выше среди женщин в Ташкенте, чем среди женщин в других регионах. Самые большие различия по медиане возраста при первых родах у женщин связаны с образованием, где медиана на 3 года больше у женщин с высшим образованием, по сравнению с женщинами с более низкими уровнями образования. Это характеризует женщин 25-29 лет, у которых медиана возраста при первых родах составила 23.5 лет среди женщин с высшим образованием и 20.1 год среди женщин с образованием ниже среднего.

**Таблица 4.7 Медиана возраста при первых родах, в зависимости от социально-биологических факторов**

Медиана возраста при первых родах среди женщин 25-49 лет, в зависимости от настоящего возраста и социально-биологических факторов, Узбекистан 2002

Социально-биологические факторы	Настоящий возраст, лет					Женщины 25-49 лет
	25-29	30-34	35-39	40-44	45-49	
<b>Место жительства</b>						
Город	21.3	21.9	22.0	22.5	22.5	22.0
Село	20.9	21.3	21.7	21.4	21.1	21.3
<b>Регион</b>						
Западный	21.6	21.8	22.8	21.7	20.7	21.8
Центральный	20.8	21.8	21.9	21.9	22.2	21.7
Восточно-Центральн.	20.8	21.2	22.0	22.0	21.0	21.4
Восточный	20.9	21.2	21.4	21.3	21.2	21.2
Город Ташкент	22.2	22.9	22.4	22.7	23.8	22.7
<b>Регионы расширенной выборки</b>						
Каракалпакстан	21.8	22.2	23.1	21.9	20.8	22.0
Ферганская Область	20.6	21.0	21.5	21.3	21.1	21.1
<b>Образование</b>						
Начальное/неполное среднее	20.1	21.4	21.6	21.3	20.6	21.0
Среднее	20.7	21.0	21.3	21.2	20.7	21.0
Среднее специальное	21.7	21.8	22.3	22.5	23.1	22.1
Высшее	23.5	23.2	23.8	23.7	24.7	23.7
<b>Национальность</b>						
Узбеки	21.0	21.5	21.8	21.7	21.5	21.5
Русские	24.2	22.2	21.4	23.6	23.3	23.0
Каракалпаки	21.6	22.4	22.8	22.7	20.9	22.0
Таджики	20.3	20.0	21.8	22.0	22.1	21.2
Казахи	20.5	22.5	23.2	22.6	21.9	22.3
Татары	22.4	27.4	23.7	23.6	24.7	23.8
Другие	24.9	21.2	23.2	21.3	22.6	22.1
<b>Сведение концов с концами</b>						
Большие трудности	21.2	21.6	21.9	21.8	21.2	21.6
Некоторые трудности	21.1	21.8	22.0	22.0	21.4	21.7
Небольшие трудности	20.8	21.1	21.7	21.5	21.9	21.3
Легко	20.9	21.5	21.5	21.8	21.8	21.5
Всего	21.0	21.5	21.8	21.8	21.6	21.5

Примечание: Средний возраст для групп 15-19 и 20-24 лет не могли быть определены по причине того, что у менее чем 50 процентов женщин роды были до достижения ими точного возраста в 15 и 20 лет, соответственно.

## 4.6 БЕРЕМЕННОСТЬ И МАТЕРИНСТВО СРЕДИ ПОДРОСТКОВ

Деторождению среди женщин 15-19 лет должно предаваться особое внимание, поскольку было доказано, что во многих странах, где характерно раннее деторождение, это приводит к проблемам социального и медицинского характера для детей и матерей. Дети, рожденные молодыми матерями, особенно до 18 лет, подвержены более высокому риску заболеваемости и смертности, чем дети, рожденные матерями более старшего возраста.

Таблица 4.8 показывает процент женщин 15-19 лет, уже являющихся матерями или впервые беременными на момент проведения исследования. Раннее деторождение не является нормой в Узбекистане: только 4 процента женщин 15-19 лет уже начали деторождение (были матерями или были впервые беременными). Эти данные указывают на снижение показателя для женщин 15-19 лет, начавших деторождение, с 10 процентов в 1996 году.

Как и предполагалось, доля женщин, начавших деторождение, стремительно возрастает в позднем подростковом возрасте и достигает отметки в 17 процентов у женщин 19 лет.

Таблица 4.8 Подростковая беременность и материнство

Процент женщин 15-19 лет, являющихся матерями или впервые беременными в зависимости от социально-биологических факторов, Узбекистан 2002

Социально-биологические факторы	Процент тех, кто:		Процент уже рожавших и беременных	Кол-во женщин
	Является матерями	Впервые беременны		
<b>Возраст</b>				
15	0.0	0.0	0.0	214
16	0.0	0.0	0.0	231
17	0.6	0.6	1.2	237
18	2.9	0.6	3.5	190
19	9.4	7.3	16.7	218
<b>Место жительства</b>				
Город	2.5	2.5	5.0	378
Село	2.5	1.3	3.8	713
<b>Регион</b>				
Западный	2.0	2.0	4.0	147
Центральный	3.3	0.5	3.8	280
Восточно-Центральный	2.8	2.5	5.3	279
Восточный	1.7	2.0	3.8	299
Город Ташкент	2.6	1.5	4.1	85
<b>Регионы расширенной выборки</b>				
Каракалпакстан	2.2	1.5	3.7	79
Ферганская Область	4.3	2.0	6.3	122
<b>Образование</b>				
Начальное/Неполное среднее	2.2	0.9	3.1	213
Среднее	3.1	2.2	5.3	654
Среднее Специальное	1.1	1.2	2.3	179
Высшее	(1.4)	(0.0)	(1.4)	45
<b>Сведения концов с концами</b>				
Большие трудности	3.6	2.0	5.6	283
Некоторые трудности	1.2	1.6	2.8	387
Небольшие трудности	2.4	1.6	4.0	349
Легко	6.0	1.9	7.9	68
Всего	2.5	1.7	4.2	1,091

Примечание: Цифры в скобках основаны на 25-49 невзвешенных случаях.

