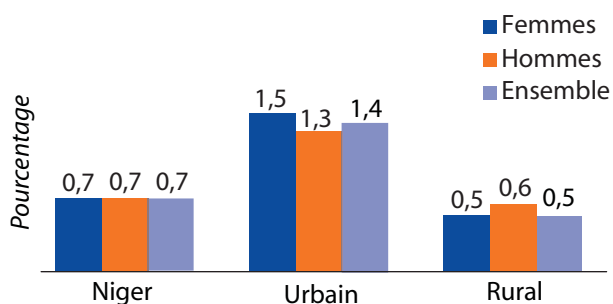


Prévalence du VIH : Résultats de l'Enquête Démographique et de Santé et à Indicateurs Multiples du Niger 2006

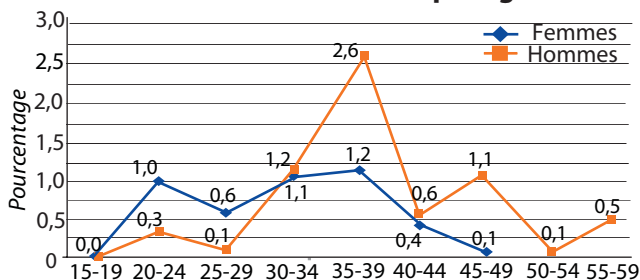
Au cours de l'Enquête Démographique et de Santé et à Indicateurs Multiples réalisée au Niger en 2006, plus de 7 600 personnes ont été testées pour le VIH. D'après les résultats de l'enquête, 0,7 % des adultes de 15-49 ans sont infectés par le VIH.

Prévalence du VIH



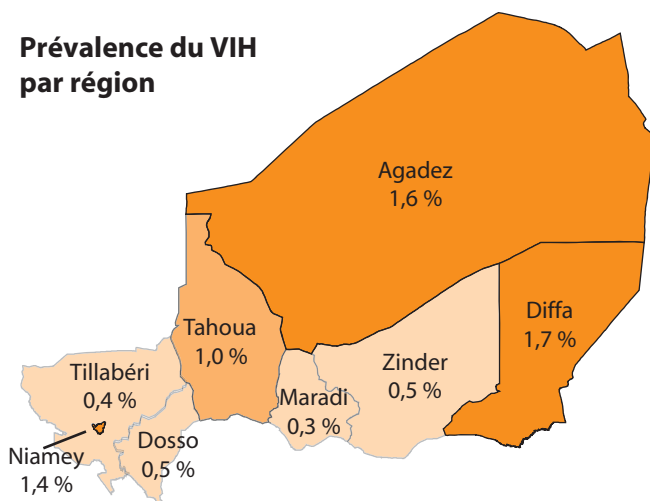
Le niveau d'infection des femmes est le même que celui des hommes. La prévalence est nettement plus élevée en milieu urbain qu'en milieu rural (1,4 % contre 0,5 %).

Prévalence du VIH par âge



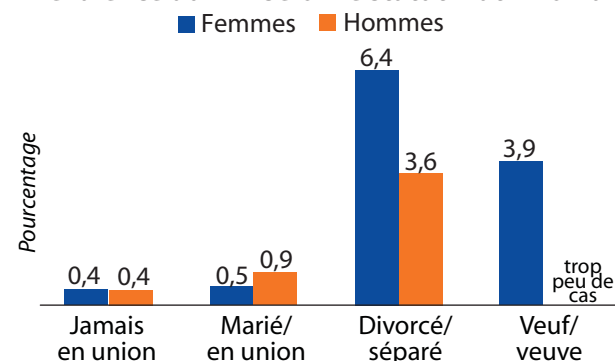
Les femmes sont infectées à un plus jeune âge que les hommes. Chez les hommes la prévalence augmente avec l'âge pour atteindre 2,6 % à 35-39 ans ; chez les femmes, elle atteint 1,2 % au même âge.

Prévalence du VIH par région



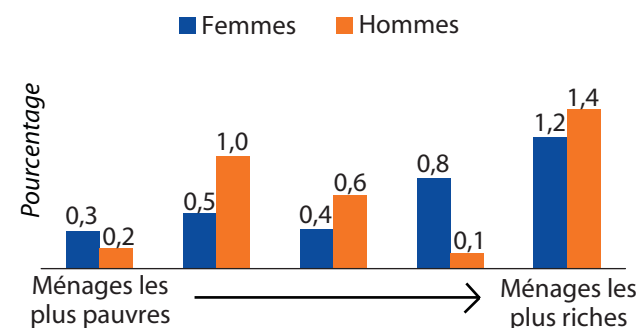
La prévalence la plus élevée s'observe dans les régions de Diffa, d'Agadez et dans la ville de Niamey.

Prévalence du VIH selon le statut matrimonial



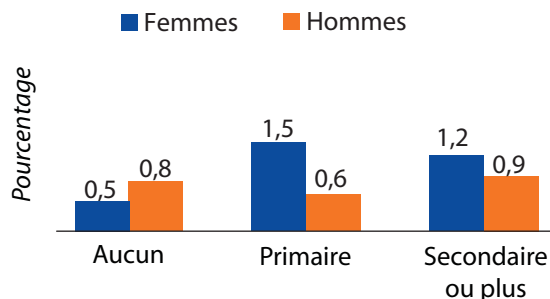
Les divorcés/séparés et les veuves sont plus fréquemment infectés que les femmes et les hommes en union et les célibataires.

Prévalence du VIH selon le niveau de bien-être économique du ménage



Chez les femmes, la prévalence est plus élevée parmi celles des ménages les plus riches. L'association entre richesse et prévalence est moins nette les hommes.

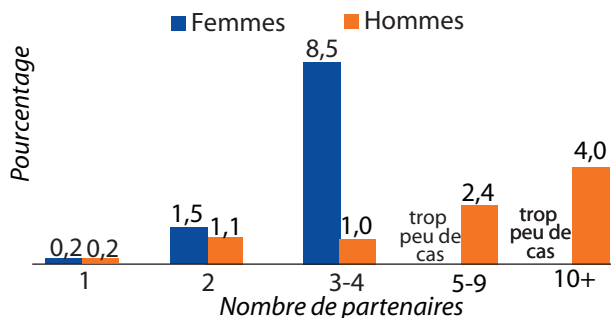
Prévalence du VIH selon le niveau d'instruction



C'est parmi les femmes qui ont un niveau primaire que la prévalence du VIH est la plus élevée (1,5 %).

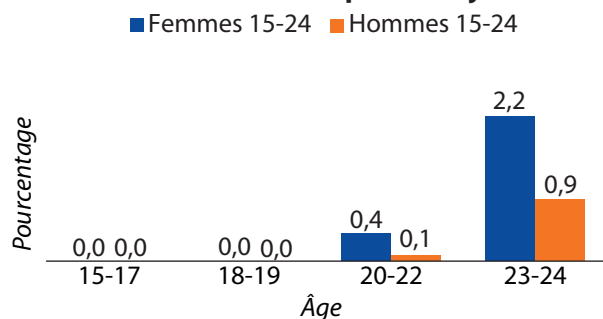
Enquête Démographique et de Santé et à Indicateurs Multiples Niger 2006

Prévalence du VIH et nombre de partenaires sur la durée de vie



La prévalence augmente avec le nombre de partenaires sexuels. Les hommes qui ont déjà eu au moins 10 partenaires sexuelles au cours de leur vie ont un niveau de prévalence vingt fois plus élevé que ceux qui n'ont eu qu'une partenaire.

Prévalence du VIH parmi les jeunes



Chez les jeunes, la prévalence du VIH tend à augmenter avec l'âge. Ce sont ceux de 23-24 ans qui sont le plus fréquemment infectés.

Méthodologie et taux de réponse :

Lorsqu'un sujet acceptait de participer au test du VIH, du sang capillaire était prélevé au moyen d'une piqûre faite au doigt. La population éligible pour le test du VIH est constituée d'un sous-échantillon de 8 738 personnes (4 899 femmes de 15-49 ans et 3 839 hommes de 15-59) ans qui ont été interviewés lors de l'Enquête Démographique et de Santé et à Indicateurs Multiples 2006. De ce total, 88 % ont accepté de donner du sang. Les taux de réponse sont plus élevés en milieu rural qu'en milieu urbain (respectivement, 92 % et 82 %).

Pour toute autre information sur les résultats de l'Enquête Démographique et de Santé et à Indicateurs Multiples du Niger 2006, veuillez contacter :

Au Niger :

INSTITUT NATIONAL DE LA STATISTIQUE
182, Rue de la SIRBA, BP 13416
Niamey
Téléphone : (227) 20723560
e-mail : ins@ins.ne
Site : www.ins.ne
www.stat-niger.org

Aux États-Unis :

MEASURE DHS
Macro International Inc
11785 Beltsville Drive
Calverton, MD 20705 USA
Téléphone : 301-572-0200
Fax : 301-572-0999
Site : www.measuredhs.com

L'Enquête Démographique et de Santé et à Indicateurs Multiples a été réalisée par l'Institut National de la Statistique avec l'appui financier de l'UNICEF, de l'USAID, de l'UNFPA, de la Coordination Intersectorielle de Lutte Contre les IST/VIH/SIDA, de la Banque Mondiale, du PNUD et de l'OMS. Le CERMES a effectué les tests du VIH. L'assistance technique a été fournie par le programme mondial des Enquêtes Démographiques et de Santé (Demographic and Health Surveys - MEASURE DHS) de Macro International Inc.

